

# ПРОЕКТ

## ПОСТАНОВЛЕНИЕ

«\_\_\_» \_\_\_\_\_ 2018 г.

№ \_\_\_\_\_

### **Об утверждении административного регламента по предоставлению муниципальной услуги «Выдача разрешений на ввод объектов в эксплуатацию»**

В соответствии с Федеральным законом от 27.07.2010 №210-ФЗ «Об организации предоставления государственных и муниципальных услуг», руководствуясь постановлением Администрации города Рыльска от 01.08.2016 г. №854 «О разработке и утверждении административных регламентов исполнения муниципальных функций и административных регламентов предоставления муниципальных услуг», Уставом муниципального образования «город Рыльск» Рыльского района Курской области Администрация города Рыльска

#### **ПОСТАНОВЛЯЕТ:**

1. Утвердить административный регламент по предоставлению муниципальной услуги «Выдача разрешений на ввод объектов в эксплуатацию» согласно приложению.

2. Признать утратившим силу постановление Администрации города Рыльска от 11.01.2017 г. №8 «Об утверждении административного регламента по предоставлению муниципальной услуги «Выдача разрешений на ввод объектов в эксплуатацию»».

3. Признать утратившим силу постановление Администрации города Рыльска от 22.03.2017 г. №266 «О внесении изменений и дополнений в постановление Администрации города Рыльска от 11.01.2017 г. №8 «Об утверждении административного регламента по предоставлению муниципальной услуги «Выдача разрешений на ввод объектов в эксплуатацию»».

4. Контроль за исполнением настоящего постановления возложить на заместителя главы администрации города Рыльска Ковальчука В.Н.

5.Постановление подлежит размещению на официальном сайте  
Администрации города Рыльска.

Глава города Рыльска

Д.И.Великодный

УТВЕРЖДЕН  
Постановлением Администрации  
Города Рыльска  
от \_\_\_\_\_ № \_\_\_\_\_

**АДМИНИСТРАТИВНЫЙ РЕГЛАМЕНТ  
Администрации города Рыльска по предоставлению муниципальной  
услуги «Выдача разрешений на ввод объектов в эксплуатацию»**

**I. Общие положения**

**1.1. Предмет регулирования административного регламента**

Административный регламент Администрации города Рыльска по предоставлению муниципальной услуги «Выдача разрешений на ввод объектов в эксплуатацию» (далее – административный регламент) определяет стандарт предоставления муниципальной услуги, состав, последовательность и сроки выполнения административных процедур (действий), формы контроля за исполнением административного регламента, досудебный (внесудебный) порядок обжалования решений и действий должностных лиц, предоставляющих муниципальную услугу.

**1.2. Круг заявителей**

Заявителями являются застройщики - физические или юридические лица, обеспечивающие на принадлежащем им земельном участке или на земельном участке иного правообладателя строительство, реконструкцию, капитальный ремонт объектов капитального строительства, а также выполнение инженерных изысканий, подготовку проектной документации для их строительства, реконструкции, капитального ремонта, либо их уполномоченные представители (далее - заявители).

**1.3. Требования к порядку информирования о предоставлении  
муниципальной услуги**

**1.3.1. Информация о месте нахождения и графике работы органа местного самоуправления, предоставляющего муниципальную услугу, его структурного подразделения, территориальных органов, организаций, участвующих в предоставлении муниципальной услуги, а также многофункционального центра предоставления государственных**

## **и муниципальных услуг**

Администрация города Рыльска располагается по адресу: 307370 Курская область, Рыльский район, г. Рыльск, ул.К.Либкнехта, д. 9.

График работы Администрации:

с понедельника по пятницу включительно: с 8.30 до 17.30.

Перерыв с 13.00 до 14.00.

Прием заявителей: с 8.30 до 17.30.

Выходные дни: суббота, воскресенье.

Уполномоченный МФЦ (далее - ОБУ «МФЦ») располагается по адресу: Курская область, город Курск, ул.В.Луговая, 24.

График работы ОБУ «МФЦ»:

Понедельник, вторник, среда, пятница с 9.00 до 18.00 час.

Четверг с 9.00 до 20.00 час.

Суббота с 9.00 до 16.00 час.

Выходной день - воскресенье.

Филиал ОБУ «МФЦ» по Рыльскому району (далее - МФЦ) располагается по адресу: Курская область, Рыльский р-он, ул. Ленина, д. 63А.

График работы МФЦ понедельника, вторник, среда и пятница включительно: с 9-00 до 18-00,

четверг с 9-00 до 20-00,

суббота с 9-00 до 15-00,

без перерыва;

Выходные дни – воскресенье.

В предпраздничные дни время работы Администрации, ОБУ «МФЦ», филиала ОБУ «МФЦ» сокращается на один час.

### **1.3.2. Справочные телефоны органа местного самоуправления предоставляющего муниципальную услугу, организаций, участвующих в предоставлении муниципальной услуги**

Справочные телефоны:

Администрация города Рыльска: 8(47152) 2-27-42,2-22-38

ОБУ «МФЦ»: +7 (4712) 74-14-80;

Филиал ОБУ «МФЦ» г. Рыльска: 8-961-196-66-86, 8-951-082-19-17 .

**1.3.3. Адреса официальных сайтов органа местного самоуправления и МФЦ в информационно-телекоммуникационной сети «Интернет», содержащих информацию о предоставлении муниципальной услуги и услуг, которые являются необходимыми и обязательными для предоставления муниципальной услуги, адреса их электронной почты**

Адрес официального сайта Администрации [admrylsk46.ru](http://admrylsk46.ru),

электронная почта: [adm.rylsk46@mail.ru](mailto:adm.rylsk46@mail.ru).

Адрес официального сайта ОБУ «МФЦ»: [www.mfc-kursk.ru](http://www.mfc-kursk.ru).,

электронная почта: [mfc@rkursk.ru](mailto:mfc@rkursk.ru);

федеральная государственная информационная система «Единый портал государственных и муниципальных услуг»: <http://gosuslugi.ru> (далее – Единый портал);

региональная информационная система «Портал государственных и муниципальных услуг Курской области»: <http://rpgu.rkursk.ru> (далее – Региональный портал).

**1.3.4. Порядок получения информации заявителями по вопросам предоставления муниципальной услуги и услуг, которые являются необходимыми и обязательными для предоставления муниципальной услуги, сведений о ходе предоставления указанных услуг, в том числе с использованием федеральной государственной информационной системы «Единый портал государственных и муниципальных услуг (функций)», региональной информационной системы «Портал государственных и муниципальных услуг Курской области»**

Информирование заявителей по вопросам предоставления муниципальной услуги, в том числе о ходе предоставления муниципальной услуги, проводится путем устного информирования, письменного информирования (в том числе в электронной форме).

Информирование заявителей организуется следующим образом:

индивидуальное информирование (устное, письменное);

публичное информирование (средства массовой информации, сеть «Интернет»).

Индивидуальное устное информирование осуществляется специалистами Администрации при обращении заявителей за информацией лично (в том числе по телефону).

График работы Администрации, график личного приема заявителей размещается в информационно - телекоммуникационной сети «Интернет» на официальном сайте Администрации и на информационном стенде.

Специалисты принимают все необходимые меры для предоставления заявителю полного и оперативного ответа на поставленные вопросы, в том числе с привлечением иных компетентных специалистов.

Ответ на устное обращение с согласия заявителя предоставляется в устной форме в ходе личного приема. В остальных случаях в установленный законом срок предоставляется письменный ответ по существу поставленных в устном обращении вопросах.

Если для подготовки ответа требуется продолжительное время, специалист может предложить заявителю обратиться за необходимой информацией в удобных для него формах и способах повторного консультирования через определенный промежуток времени.

Время индивидуального устного информирования (в том числе по телефону) заявителя не может превышать 10 минут.

Ответ на телефонный звонок содержит информацию о наименовании органа, в который позвонил заявитель, фамилию, имя, отчество (последнее - при наличии) и должность специалиста, принявшего телефонный звонок. При невозможности принявшего звонок специалиста самостоятельно ответить на поставленные вопросы телефонный звонок переадресовывается (переводится) на другое должностное лицо или обратившемуся гражданину сообщается номер телефона, по которому он может получить необходимую информацию.

Во время разговора специалисты четко произносят слова, избегают «параллельных разговоров» с окружающими людьми и не прерывают разговор, в том числе по причине поступления звонка на другой аппарат.

При ответах на телефонные звонки и устные обращения специалисты соблюдают правила служебной этики.

Письменное, индивидуальное информирование осуществляется в письменной форме за подписью главы города. Письменный ответ предоставляется в простой, четкой и понятной форме и содержит ответы на поставленные вопросы, а также фамилию, имя, отчество (при наличии) и номер телефона исполнителя и должность, фамилию и инициалы лица, подписавшего ответ. При необходимости ответ должен содержать ссылки на соответствующие нормы действующего законодательства Российской Федерации.

Письменный ответ по существу поставленных в письменном заявлении вопросов направляется заявителю в течение 30 календарных дней со дня его регистрации в Администрации.

Ответ на заявление, поступившее в Администрацию в форме электронного документа, направляется в форме электронного документа по

адресу электронной почты, указанному в таком заявлении, или в письменной форме по почтовому адресу, указанному в заявлении.

Должностное лицо не вправе осуществлять консультирование заявителей, выходящее за рамки информирования о стандартных процедурах и условиях оказания муниципальной услуги и влияющее прямо или косвенно на индивидуальные решения заявителей.

Публичное информирование об услуге и о порядке ее оказания осуществляется Администрацией путем размещения информации на информационном стенде в занимаемых ими помещениях, а также с использованием информационно-телекоммуникационных технологий, в том числе посредством размещения на официальных сайтах в информационно - телекоммуникационной сети «Интернет».

**На Едином и Региональном порталах можно получить информацию о:**

- круге заявителей;
- сроке предоставления муниципальной услуги;
- результате предоставления муниципальной услуги, порядок выдачи результата муниципальной услуги;
- размере государственной пошлины, взимаемой за предоставление муниципальной услуги;
- исчерпывающий перечень оснований для приостановления или отказа в предоставлении муниципальной услуги;
- о праве заявителя на досудебное (внесудебное) обжалование действий (бездействия) и решений, принятых (осуществляемых) в ходе предоставления муниципальной услуги;
- формы заявлений (уведомлений, сообщений), используемые при предоставлении муниципальной услуги.

Информация об услуге предоставляется бесплатно.

**1.3.5. Порядок, форма и место размещения указанной в настоящем подпункте информации, в том числе на стендах в местах предоставления муниципальной услуги и услуг, которые являются необходимыми и обязательными для предоставления муниципальной услуги, а также на официальных сайтах органа местного самоуправления, организаций, участвующих в предоставлении муниципальной услуги, в сети «Интернет», а также в федеральной государственной информационной системе «Единый портал государственных и муниципальных услуг (функций)», региональной информационной системе «Портал государственных и муниципальных услуг Курской области»**

На информационных стендах в помещении, предназначенном для предоставления муниципальной услуги, размещается следующая информация:

блок-схема и краткое описание порядка предоставления муниципальной услуги;

извлечения из настоящего Административного регламента с приложениями (полная версия на официальном сайте Администрации в информационно-телекоммуникационной сети «Интернет»;

месторасположение, график (режим) работы, номера телефонов, адреса официальных сайтов и электронной почты органов, в которых заявители могут получить документы, необходимые для предоставления муниципальной услуги;

перечни документов, необходимых для предоставления муниципальной услуги, и требования, предъявляемые к этим документам;

порядок обжалования решения, действий или бездействия должностных лиц, предоставляющих муниципальную услугу;

основания отказа в предоставлении муниципальной услуги;

основания приостановления предоставления муниципальной услуги;

порядок информирования о ходе предоставления муниципальной услуги;

порядок получения консультаций;

образцы оформления документов, необходимых для предоставления муниципальной услуги, и требования к ним.

Тексты материалов печатаются удобным для чтения шрифтом (размером не меньше 14), без исправлений, наиболее важные места выделяются полужирным шрифтом.

**В информационно-телекоммуникационной сети «Интернет» на официальном сайте Администрации размещаются следующие информационные материалы:**

полное наименование и полный почтовый адрес Администрации;

справочные телефоны, по которым можно получить консультацию по порядку предоставления муниципальной услуги;

адрес электронной почты Администрации;

текст настоящего Административного регламента (с соответствующими ссылками на блок-схемы, отображающие алгоритм прохождения административных процедур) с приложениями;

информационные материалы (полная версия), содержащиеся на стендах в местах предоставления муниципальной услуги.

**На Едином и Региональном порталах размещается информация:**

полное наименование, почтовый адрес и график работы Администрации;

справочные телефоны, по которым можно получить консультацию по порядку предоставления муниципальной услуги;

адреса электронной почты;



порядок получения информации заявителями по вопросам предоставления муниципальной услуги, сведений о результате предоставления муниципальной услуги.

## **II. Стандарт предоставления муниципальной услуги**

### **2.1. Наименование муниципальной услуги**

Выдача разрешений на ввод объектов в эксплуатацию.

### **2.2. Наименование органа, предоставляющего муниципальную услугу**

2.2.1. Муниципальная услуга предоставляется Администрацией города Рыльска непосредственно отделом ЖКХ, градостроительства и земельных правоотношений Администрации города Рыльска.

2.2.2. В предоставлении муниципальной услуги участвуют:

- филиал областного бюджетного учреждения «Многофункциональный центр по предоставлению государственных и муниципальных услуг» (далее - МФЦ);

- Управление Федеральной службы государственной регистрации, кадастра и картографии по Курской области;

- Государственная инспекция строительного надзора Курской области;

- Управление федеральной службы по надзору в сфере природопользования по Курской области.

2.2.3. В соответствии с требованиями пункта 3 части 1 статьи 7 Федерального закона от 27.07.2010 года № 210-ФЗ «Об организации предоставления государственных и муниципальных услуг» отдел не вправе требовать от заявителя осуществления действий, в том числе согласований, необходимых для получения муниципальной услуги и связанных с обращением в иные государственные органы и организации, за исключением получения услуг, включенных в перечень услуг, которые являются необходимыми и обязательными для предоставления муниципальной услуги, утвержденных нормативным правовым актом представительного органа местного самоуправления Администрацией города Рыльска.

### **2.3. Описание результата предоставления муниципальной услуги**

Результатом предоставления муниципальной услуги является:

- выдача разрешения на ввод объекта в эксплуатацию;

- отказ в выдаче разрешения на ввод объекта в эксплуатацию.

**2.4. Срок предоставления муниципальной услуги, в том числе с учетом необходимости обращения в организации, участвующие в предоставлении муниципальной услуги, срок приостановления предоставления муниципальной услуги в случае, если возможность приостановления предусмотрена законодательством Российской Федерации, срок выдачи (направления) документов, являющихся результатом предоставления муниципальной услуги**

Срок предоставления муниципальной услуги не должен превышать 7 рабочих дней.

Срок приостановления предоставления муниципальной услуги не предусмотрен.

Срок выдачи (направления) документов, являющихся результатом предоставления муниципальной услуги, составляет 1 рабочий день с даты принятия решения.

В случае представления документов в МФЦ срок предоставления муниципальной услуги исчисляется со дня передачи МФЦ соответствующих документов в Администрацию.

**2.5. Перечень нормативных правовых актов, регулирующих отношения, возникающие в связи с предоставлением муниципальной услуги, с указанием их реквизитов и источников официального опубликования**

Предоставление муниципальной услуги осуществляется в соответствии с:

- Градостроительным кодексом Российской Федерации от 29.12.2004 г. № 190-ФЗ («Российская газета» от 30.12.2004 г. № 290), (с изм., внесенными Федеральным законом от 27.07.2010 г. № 226-ФЗ);

- Земельным кодексом Российской Федерации от 25.10.2001 г. № 136 – ФЗ (Собрание законодательства Российской Федерации, 2001, № 20, ст. 2251, № 44, ст. 4147; 2006, № 50, ст. 5279, № 52, ч. 1, ст. 5498; 2007, № 21, ст. 2455);

- Жилищным кодексом Российской Федерации от 29.12.2004 г. № 188-ФЗ (первоначальный текст документа опубликован в изданиях: «Собрание законодательства РФ», 03.01.2005 г., № 1 (часть 1), ст. 14, «Российская газета», № 1, 12.01.2005 г., «Парламентская газета», № 7-8, 15.01.2005г.);

- Федеральным законом Российской Федерации от 27.07.2010 г. № 210-ФЗ «Об организации предоставления государственных и муниципальных услуг» (опубликован в «Российской газете» от 30.07.2010 г. № 168);

- Федеральным законом от 06.04.2011 № 63-ФЗ «Об электронной подписи» («Собрание законодательства Российской Федерации», 11.04.2011, № 15, ст. 2036);

- Федеральным законом от 13.07.2015 № 218-ФЗ (ред. от 29.07.2017) «О государственной регистрации недвижимости» (с изм. и доп., вступ. в силу с 11.08.2017); (Первоначальный текст документа опубликован в издании «Российская газета», № 156, 17.07.2015);

- Постановлением Правительства РФ от 16.02.2008 № 87 «О составе разделов проектной документации и требованиях к их содержанию» («Собрание законодательства РФ», 25.02.2008, № 8, ст. 744);

- Постановлением Правительства РФ от 30.04.2014 № 403 (ред. от 24.01.2017) «Об исчерпывающем перечне процедур в сфере жилищного строительства» (Первоначальный текст документа опубликован в «Собрание законодательства РФ», 12.05.2014, № 19, ст. 2437);

- Постановлением Правительства РФ от 26.03.2016 № 236 «О требованиях к предоставлению в электронной форме государственных и муниципальных услуг» («Собрание законодательства Российской Федерации», 2016, № 15, ст. 2084);

- Приказом Министерства строительства и жилищно-коммунального хозяйства Российской Федерации от 19 февраля 2015 г. № 117/пр «Об утверждении формы разрешения на строительство и формы разрешения на ввод объекта в эксплуатацию» (опубликовано Официальный интернет-портал правовой информации <http://www.pravo.gov.ru>, 13.04.2015);

- Законом Курской области от 31.10.2006 № 76-ЗКО «О градостроительной деятельности в Курской области» (опубликован в газете «Курская Правда» от 08.11.2006 № 167);

- Законом Курской области от 04.01.2003г. № 1-ЗКО «Об административных правонарушениях в Курской области» (в ред. Закона Курской области от 25.11.2013 года № 110-ЗКО) («Курская правда» от 30.11.2013г. №143);

- Постановлением Администрации Курской области от 13.07.2016 № 507-па «О перечне услуг, для которых предусмотрена возможность предоставления их в электронной форме» («Курская правда», № 86, 19.07.2016);

- Постановлением Администрации города Рыльска «Об утверждении Положения об особенностях подачи и рассмотрения жалоб на решения и действия (бездействие) органов местного самоуправления и их должностных лиц, муниципальных служащих органов местного самоуправления муниципального образования «город Рыльск» Рыльского района Курской области»;

- Уставом муниципального образования «город Рыльск» Рыльского района Курской области (утвержден решением Рыльской городской Думы от 01.06.2005 г. №22/7);

- Постановлением Администрации города Рыльска от 01.08.2016 г. №854 «О разработке и утверждении административных регламентов исполнения муниципальных функций и административных регламентов предоставления муниципальных услуг».

**2.6. Исчерпывающий перечень документов, необходимых в соответствии с нормативными правовыми актами для предоставления муниципальной услуги, которые являются необходимыми и обязательными для предоставления муниципальной услуги, подлежащих представлению заявителем, способы их получения заявителем, в том числе в электронной форме, порядок их представления**

2.6.1. Исчерпывающий перечень документов, необходимых для предоставления муниципальной услуги, которые заявитель представляет самостоятельно:

Для получения муниципальной услуги заявитель обращается в Администрацию с заявлением, составленным по форме, согласно приложению №1 к настоящему Административному регламенту.

Заявление может быть подано через МФЦ в соответствии с соглашением о взаимодействии между МФЦ и Администрацией

Заявление можно направить в форме электронного документа по выбору Заявителя:

- путем заполнения формы запроса, размещенной на официальном сайте Администрации в сети Интернет (далее - официальный сайт), в том числе посредством отправки через «Личный кабинет» Регионального портала;
- путем направления электронного документа на официальную электронную почту Администрации.

2.6.2. К указанному заявлению прилагаются следующие документы:

1) правоустанавливающие документы на земельный участок, права на которые не зарегистрированы в Едином государственном реестре недвижимости;

2) акт приемки объекта капитального строительства (в случае осуществления строительства, реконструкции на основании договора) по форме согласно Приложению №3 ;

3) документ, подтверждающий соответствие построенного, реконструированного объекта капитального строительства требованиям технических регламентов и подписанный лицом, осуществляющим

строительство по форме согласно Приложению № 4;

4) документ, подтверждающий соответствие параметров построенного, реконструированного объекта капитального строительства проектной документации, в том числе требованиям энергетической эффективности и требованиям оснащенности объекта капитального строительства приборами учета используемых энергетических ресурсов, и подписанный лицом, осуществляющим строительство (лицом, осуществляющим строительство, и застройщиком или техническим заказчиком в случае осуществления строительства, реконструкции на основании договора, а также лицом, осуществляющим строительный контроль, в случае осуществления строительного контроля на основании договора), за исключением случаев осуществления строительства, реконструкции объектов индивидуального жилищного строительства по форме согласно Приложению №5;

5) документы, подтверждающие соответствие построенного, реконструированного объекта капитального строительства техническим условиям и подписанные представителями организаций, осуществляющих эксплуатацию сетей инженерно-технического обеспечения (при их наличии);

б) схема, отображающая расположение построенного, реконструированного объекта капитального строительства, расположение сетей инженерно-технического обеспечения в границах земельного участка и планировочную организацию земельного участка и подписанная лицом, осуществляющим строительство (лицом, осуществляющим строительство, и застройщиком или техническим заказчиком в случае осуществления строительства, реконструкции на основании договора), за исключением случаев строительства, реконструкции линейного объекта;

7) документ, подтверждающий заключение договора обязательного страхования гражданской ответственности владельца опасного объекта за причинение вреда в результате аварии на опасном объекте в соответствии с законодательством Российской Федерации об обязательном страховании гражданской ответственности владельца опасного объекта за причинение вреда в результате аварии на опасном объекте;

8) акт приемки выполненных работ по сохранению объекта культурного наследия, утвержденный соответствующим органом охраны объектов культурного наследия, определенным Федеральным законом от 25 июня 2002 года № 73-ФЗ «Об объектах культурного наследия (памятниках истории и культуры) народов Российской Федерации», при проведении реставрации, консервации, ремонта этого объекта и его приспособления для современного использования;

9) технический план объекта капитального строительства, подготовленный в соответствии с требованиями статьи 24 Федерального закона от 13.07.2015 № 218-ФЗ «О государственной регистрации недвижимости».

10)\* подготовленные в электронной форме текстовое и графическое описание местоположения границ охранной зоны, перечень координат характерных точек границ такой зоны в случае, если подано заявление о выдаче разрешения на ввод в эксплуатацию объекта капитального строительства, являющегося объектом электроэнергетики, системы газоснабжения, транспортной инфраструктуры, трубопроводного транспорта или связи, и если для эксплуатации этого объекта в соответствии с федеральными законами требуется установление охранной зоны. Местоположение границ такой зоны должно быть согласовано с органом местного самоуправления, уполномоченным на принятие решений об установлении такой зоны (границ такой зоны), за исключением случаев, если указанные органы являются органами, выдающими разрешение на ввод объекта в эксплуатацию. Предоставление предусмотренных настоящим пунктом документов не требуется в случае, если подано заявление о выдаче разрешения на ввод в эксплуатацию реконструированного объекта капитального строительства и в результате указанной реконструкции местоположение границ ранее установленной охранной зоны не изменилось.

Указанный в подпункте 4 документ должен содержать информацию о нормативных значениях показателей, включенных в состав требований энергетической эффективности объекта капитального строительства.

Документы, указанные в подпунктах 2), 3), 4), 5), 6), 9), 10)\* направляются заявителем самостоятельно, если указанные документы (их копии или сведения, содержащиеся в них) отсутствуют в распоряжении органов государственной власти, органов местного самоуправления либо подведомственных государственным органам или органам местного самоуправления организаций.

Если указанные документы находятся в распоряжении органов государственной власти, органов местного самоуправления либо подведомственных государственным органам или органам местного самоуправления организаций, такие документы запрашиваются Администрацией в органах и организациях, в распоряжении которых находятся указанные документы, если застройщик не представил указанные документы самостоятельно.

Прилагаемые к заявлению документы представляются в подлинниках или надлежащим образом заверенных копиях. Тексты документов должны быть написаны разборчиво, не должны быть исполнены карандашом и иметь серьезных повреждений, наличие которых не позволит однозначно истолковать их содержание. В документах не должно быть приписок, зачеркнутых слов и иных не оговоренных в них исправлений.

**2.7. Исчерпывающий перечень документов, необходимых для предоставления муниципальной услуги, которые находятся в распоряжении государственных органов, органов местного самоуправления и иных организаций и которые заявитель вправе представить, а также способы их получения заявителями, в том числе в электронной форме, порядок их представления**

2.7.1. Для предоставления муниципальной услуги в рамках межведомственного информационного взаимодействия запрашиваются следующие документы, находящиеся в распоряжении государственных органов местного самоуправления и иных органов участвующих в предоставлении муниципальной услуги:

1) правоустанавливающие документы на земельный участок, права на которые зарегистрированы в Едином государственном реестре недвижимости;

2) градостроительный план земельного участка или в случае строительства, реконструкции линейного объекта проект планировки территории и проект межевания территории;

3) разрешение на строительство;

4) заключение органа государственного строительного надзора (в случае, если предусмотрено осуществление государственного строительного надзора) о соответствии построенного, реконструированного объекта капитального строительства требованиям технических регламентов и проектной документации, в том числе требованиям энергетической эффективности и требованиям оснащенности объекта капитального строительства приборами учета используемых энергетических ресурсов, заключение федерального государственного экологического надзора в случаях, предусмотренных частью 7 статьи 54 настоящего Кодекса.

5) заключение федерального государственного экологического надзора в случаях, предусмотренных частью 7 статьи 54 Градостроительного кодекса РФ (пп. 9 п.3 ст. 55 Кодекса).

Заявитель вправе представить указанные документы по собственной инициативе. Непредставление заявителем указанных документов не является основанием для отказа в предоставлении муниципальной услуги.

## **2.8. Указание на запрет требовать от заявителя**

При предоставлении муниципальной услуги Администрация не вправе требовать от заявителя:

- представления документов и информации или осуществления действий, представление или осуществление которых не предусмотрено нормативными правовыми актами, регулирующими отношения,

возникающие в связи с предоставлением муниципальной услуги;

- представление документов и информации, которые в соответствии с нормативными правовыми актами Российской Федерации, нормативными правовыми актами Курской области и муниципальными правовыми актами находятся в распоряжении государственных органов, предоставляющих муниципальную услугу, иных государственных органов, органов местного самоуправления и (или) подведомственных государственным органам и органам местного самоуправления организаций, участвующих в предоставлении муниципальной услуги, за исключением документов, указанных в части 6 статьи 7 Федерального закона от 27.07.2010 №210-ФЗ «Об организации предоставления государственных и муниципальных услуг».

При приеме заявления и документов посредством Регионального портала запрещается:

- отказывать в приеме заявления и иных документов, необходимых для предоставления муниципальной услуги, в случае если заявление и документы, необходимые для предоставления услуги, поданы в соответствии с информацией о сроках и порядке предоставления муниципальной услуги, опубликованной на Региональном портале;

- отказывать в предоставлении муниципальной услуги, в случае если заявление и документы, необходимые для предоставления услуги, поданы в соответствии с информацией о сроках и порядке предоставления муниципальной услуги, опубликованной на Региональном портале;

- требовать от заявителя совершения иных действий, кроме прохождения идентификации и аутентификации в соответствии с нормативными правовыми актами Российской Федерации, указания цели приема, а также предоставления сведений, необходимых для расчета длительности временного интервала, который необходимо забронировать для приема;

- требовать от заявителя предоставления документов, подтверждающих внесение заявителем платы за предоставление муниципальной услуги.

## **2.9. Исчерпывающий перечень оснований для отказа в приеме документов, необходимых для предоставления муниципальной услуги**

В случае обращения за предоставлением муниципальной услуги в электронной форме - несоблюдение установленных условий признания действительности усиленной квалифицированной электронной подписи.

В остальных случаях оснований для отказа в приеме документов законодательством Российской Федерации не предусмотрено.



## **2.10. Исчерпывающий перечень оснований для приостановления или отказа в предоставлении муниципальной услуги**

2.10.1. Основания для приостановления предоставления муниципальной услуги отсутствуют.

2.10.2. Основаниями для отказа в выдаче разрешения на ввод объекта в эксплуатацию являются:

1) отсутствие документов, указанных в пункте 2.6. настоящего административного регламента;

2) несоответствие объекта капитального строительства требованиям к строительству, реконструкции объекта капитального строительства, установленным на дату выдачи представленного для получения разрешения на строительство градостроительного плана земельного участка, или в случае строительства, реконструкции, капитального ремонта линейного объекта требованиям проекта планировки территории и проекта межевания территории;

3) несоответствие объекта капитального строительства разрешенному использованию земельного участка;

4) несоответствие объекта капитального строительства требованиям, установленным в разрешении на строительство;

5) несоответствие параметров построенного, реконструированного объекта капитального строительства проектной документации. Данное основание не применяется в отношении объектов индивидуального жилищного строительства.

6) невыполнение застройщиком требований, предусмотренных частью 18 статьи 51 Градостроительного кодекса Российской Федерации.

## **2.11. Перечень услуг, которые являются необходимыми и обязательными для предоставления муниципальной услуги, в том числе сведения о документе (документах), выдаваемом (выдаваемыми) организациями, участвующими в предоставлении муниципальной услуги**

- Подготовка лицом, осуществляющим строительство, и застройщиком или заказчиком схемы, отображающей расположение построенного, реконструированного объекта капитального строительства, расположение сетей инженерно-технического обеспечения в границах земельного участка и планировочную организацию земельного участка, за исключением случаев строительства, реконструкции линейного объекта;

- Подготовка проекта межевания и проекта планировки территории.

## **2.12. Порядок, размер и основания взимания государственной пошлины или иной платы, взимаемой за предоставление муниципальной услуги**

Муниципальная услуга предоставляется без взимания государственной пошлины или иной платы.

## **2.13. Порядок, размер и основания взимания платы за предоставление услуг, которые являются необходимыми и обязательными для предоставления муниципальной услуги, включая информацию о методике расчета размера такой платы**

Предоставление услуг, которые являются необходимыми и обязательными для предоставления муниципальной услуги, осуществляется на договорной основе по тарифам, установленным коммерческими организациями, организациями.

## **2.14. Максимальный срок ожидания в очереди при подаче запроса о предоставлении муниципальной услуги, услуги, предоставляемой организацией, участвующей в предоставлении муниципальной услуги, и при получении результата предоставления таких услуг**

Максимальный срок ожидания в очереди при подаче заявления о предоставлении муниципальной услуги, услуги, предоставляемой организацией, участвующей в предоставлении муниципальной услуги и при получении результата предоставления таких услуг - не более 15 минут.

## **2.15. Срок и порядок регистрации запроса заявителя о предоставлении муниципальной услуги и услуги, предоставляемой организацией, участвующей в предоставлении муниципальной услуги, в том числе в электронной форме**

2.15.1. При непосредственном обращении заявителя лично, максимальный срок регистрации заявления – 15 минут.

2.15.2. Запрос заявителя о предоставлении муниципальной услуги, направленный почтовым отправлением, по электронной почте подлежит обязательной регистрации в порядке общего делопроизводства в срок не позднее 1 рабочего дня, следующего за днем обращения заявителя.

2.15.3. Специалист, ответственный за прием документов, в компетенцию которого входит прием, обработка, регистрация и распределение поступающей корреспонденции:

- проверяет документы согласно представленной описи;
- регистрирует заявление с документами в соответствии с правилами делопроизводства;
- сообщает заявителю о дате выдачи результата предоставления муниципальной услуги.

2.15.4. Срок регистрации запроса, поступившего через Региональный портал в журнале регистрации входящей корреспонденции и (или) в автоматизированной информационной системе электронного документооборота осуществляется в порядке общего делопроизводства в срок не позднее 1 рабочего дня, следующего за днем поступления запроса.

При получении запроса в электронном виде (после заполнения заявителем каждого из полей электронной формы заявления) автоматически осуществляется форматно-логическая проверка сформированного запроса.

При выявлении некорректно заполненного поля электронной формы заявления заявитель уведомляется о характере выявленной ошибки и порядке ее устранения посредством информационного сообщения непосредственно в электронной форме запроса.

После принятия запроса специалистом, ответственным за прием и регистрацию документов, поступивших посредством Регионального портала (ответственным за предоставление услуги), статус запроса заявителя в личном кабинете заявителя на Региональном портале обновляется до статуса «принято».

## **2.16. Требования к помещениям, в которых предоставляются муниципальная услуга, услуга, предоставляемая организацией, участвующей в предоставлении муниципальной услуги, к месту ожидания и приема заявителей, размещению и оформлению визуальной, текстовой и мультимедийной информации о порядке предоставления таких услуг**

2.16.1. Помещения, в которых предоставляется муниципальная услуга, обеспечиваются компьютерами, средствами связи, включая доступ к информационно-телекоммуникационной сети «Интернет», оргтехникой, канцелярскими принадлежностями, информационными и справочными материалами, наглядной информацией, стульями и столами, средствами пожаротушения и оповещения о возникновении чрезвычайной ситуации, доступом к региональной системе межведомственного электронного взаимодействия, а также обеспечивается доступность для инвалидов к

указанным помещениям в соответствии с законодательством Российской Федерации о социальной защите инвалидов.

Места ожидания и приема заявителей оборудуются стульями и (или) кресельными секциями, и (или) скамьями.

2.16.2. Информационные материалы, предназначенные для информирования заявителей о порядке предоставления муниципальной услуги, размещаются на информационных стендах, расположенных в местах, обеспечивающих доступ к ним заявителей, и обновляются при изменении действующего законодательства, регулирующего предоставление муниципальной услуги, и справочных сведений.

### **Обеспечение доступности для инвалидов**

Администрация города Рыльска принимает меры по обеспечению условий доступности для инвалидов объектов и услуг в соответствии с требованиями, установленными законодательными и иными нормативными правовыми актами, которые включают:

возможность беспрепятственного входа в помещение и выхода из него; сопровождение инвалидов, имеющих стойкие расстройства функции зрения и самостоятельного передвижения, и оказание им помощи;

надлежащее размещение оборудования и носителей информации, необходимых для обеспечения беспрепятственного доступа инвалидов в помещение с учетом ограничений их жизнедеятельности;

содействие со стороны должностных лиц, при необходимости, инвалиду при входе в объект и выходе из него;

оборудование на прилегающих к зданию территориях мест для парковки автотранспортных средств инвалидов;

сопровождение инвалидов, имеющих стойкие расстройства функции зрения и самостоятельного передвижения, по территории объекта;

проведение инструктажа должностных лиц, осуществляющих первичный контакт с получателями услуги, по вопросам работы с инвалидами;

допуск в помещение собаки-проводника при наличии документа, подтверждающего ее специальное обучение, выданного по форме, установленной федеральным органом исполнительной власти, осуществляющим функции по выработке и реализации государственной политики и нормативно-правовому регулированию в сфере социальной защиты населения;

оказание должностными лицами инвалидам необходимой помощи, связанной с разъяснением в доступной для них форме порядка предоставления и получения услуги, оформлением необходимых для ее предоставления документов, ознакомлением инвалидов с размещением

кабинетов, последовательностью действий, необходимых для получения услуги;

допуск в помещение сурдопереводчика и тифлосурдопереводчика;  
предоставление, при необходимости, услуги по месту жительства инвалида или в дистанционном режиме;

оказание должностными лицами Администрации иной необходимой инвалидам помощи в преодолении барьеров, мешающих получению ими услуг наравне с другими лицами.

**2.17. Показатели доступности и качества муниципальной услуги, в том числе количество взаимодействий заявителя с должностными лицами при предоставлении муниципальной услуги и их продолжительность, возможность получения муниципальной услуги в многофункциональном центре предоставления государственных и муниципальных услуг, возможность получения информации о ходе предоставления муниципальной услуги, в том числе с использованием информационно-коммуникационных технологий**

**Показатели доступности муниципальной услуги:**

транспортная или пешая доступность к местам предоставления муниципальной услуги;

доступность обращения за предоставлением муниципальной услуги, в том числе для лиц с ограниченными возможностями здоровья;

наличие полной и понятной информации о местах, порядке и сроках предоставления муниципальной услуги в общедоступных местах помещений органов, предоставляющих муниципальную услугу, в информационно-телекоммуникационных сетях общего пользования (в том числе в сети Интернет), средствах массовой информации, информационных материалах (брошюрах, буклетах и т.д.);

предоставление возможности получения муниципальной услуги в электронном виде;

предоставление муниципальной услуги в многофункциональном центре предоставления государственных и муниципальных услуг.

Показателями доступности предоставления муниципальной услуги в электронной форме являются:

получение информации о порядке и сроках предоставления услуги;

формирование запроса;

прием и регистрация органом (организацией) запроса и иных документов, необходимых для предоставления услуги;

получение результата предоставления услуги;

получение сведений о ходе выполнения запроса;

досудебное (внесудебное) обжалование решений и действий (бездействия) органа (организации), должностного лица органа (организации) либо государственного или муниципального служащего.

### **Показатели качества муниципальной услуги:**

полнота и актуальность информации о порядке предоставления муниципальной услуги;

соблюдение сроков предоставления муниципальной услуги и сроков выполнения административных процедур при предоставлении муниципальной услуги;

наличие необходимого и достаточного количества специалистов, а также помещений, в которых предоставляется муниципальная услуга, в целях соблюдения установленных настоящим Административным регламентом сроков предоставления муниципальной услуги;

количество фактов взаимодействия заявителя с должностными лицами при предоставлении муниципальной услуги;

отсутствие очередей при приеме и выдаче документов заявителям;

отсутствием обоснованных жалоб на действия (бездействие) специалистов и уполномоченных должностных лиц;

отсутствие жалоб на некорректное, невнимательное отношение специалистов и уполномоченных должностных лиц к заявителям.

## **2.18. Иные требования, в том числе учитывающие особенности предоставления муниципальной услуги в многофункциональных центрах предоставления государственных и муниципальных услуг и особенности предоставления муниципальной услуги в электронной форме**

### **2.18.1. Особенности предоставления муниципальной услуги в ОБУ «МФЦ».**

Предоставление муниципальной услуги в МФЦ осуществляется в соответствии с Федеральным законом от 27 июля 2010 года № 210-ФЗ «Об организации предоставления государственных и муниципальных услуг» по принципу «одного окна».

Взаимодействие МФЦ с Администрацией осуществляется в соответствии соглашением о взаимодействии между ОБУ «МФЦ» и Администрацией города Рыльска.

## **2.18.2. Особенности предоставления муниципальной услуги в электронной форме**

Предоставление муниципальной услуги в электронной форме обеспечивает возможность:

- подачи заявления, и документов, указанных в пункте 2.6. настоящего Административного регламента, в электронной форме, в том числе через Региональный портал:

- доступности для копирования и заполнения в электронной форме документов, необходимых для получения муниципальной услуги;

- получения заявителем сведений о ходе выполнения запроса о предоставлении муниципальной услуги;

- доступа заявителя к сведениям о муниципальной услуге с использованием Регионального портала и официального сайта Администрации;

- получения заявителем результата предоставления муниципальной услуги.

Обращение за получением муниципальной услуги и предоставление муниципальной услуги могут осуществляться с использованием электронных документов, подписанных электронной подписью (далее - ЭП) в соответствии с требованиями Федерального закона «Об электронной подписи» и Федерального закона «Об организации предоставления государственных и муниципальных услуг».

Виды ЭП, использование которых допускается при обращении за получением муниципальных услуг в электронной форме, а также определение случаев, при которых допускается использование простой ЭП или усиленной квалифицированной ЭП, осуществляется на основе правил, утвержденных постановлением Правительства Российской Федерации от 25.06.2012 № 634 «О видах электронной подписи, использование которых допускается при обращении за получением государственных и муниципальных услуг».

Порядок использования ЭП утвержден постановлением Правительства Российской Федерации от 25.08.2012 «Об утверждении Правил использования усиленной квалифицированной электронной подписи при обращении за получением государственных и муниципальных услуг и о внесении изменения в Правила разработки и утверждения административных регламентов предоставления государственных услуг».

Для использования простой ЭП заявитель должен быть зарегистрирован в единой системе идентификации и аутентификации.

Для использования квалифицированной ЭП при обращении за получением муниципальной услуги заявителю необходимо получить квалифицированный сертификат ключа проверки ЭП в удостоверяющем

центре, аккредитованном в порядке, установленном Федеральным законом «Об электронной подписи».

Запрос и иные документы, необходимые для предоставления муниципальной услуги, подписанные простой ЭП и поданные заявителем с соблюдением Федерального закона «Об организации предоставления государственных и муниципальных услуг», признаются равнозначными запросу и иным документам, подписанным собственноручной подписью и представленным на бумажном носителе, за исключением случаев, если федеральными законами или иными нормативными правовыми актами установлен запрет на обращение за получением государственной или муниципальной услуги в электронной форме.

Если в соответствии с федеральными законами, принимаемыми в соответствии с ними нормативными правовыми актами или обычаем делового оборота документ должен быть заверен печатью, электронный документ, подписанный усиленной ЭП и признаваемый равнозначным документу на бумажном носителе, подписанному собственноручной подписью, признается равнозначным документу на бумажном носителе, подписанному собственноручной подписью и заверенному печатью.

Заявление и документы, необходимые для получения муниципальной услуги, представляемые в форме электронных документов подписываются:

заявление - простой ЭП;

копии документов, не требующих предоставления оригиналов или нотариального заверения, - простой ЭП;

документы, выданные органами или организациями, - усиленной квалифицированной ЭП таких органов или организаций;

копии документов, требующих предоставления оригиналов или нотариального заверения, - усиленной квалифицированной ЭП нотариуса.

### **III. Состав, последовательность и сроки выполнения административных процедур, требования к порядку их выполнения, в том числе особенности выполнения административных процедур в электронной форме, а также особенности выполнения административных процедур в многофункциональных центрах**

#### **3.1. Исчерпывающий перечень административных процедур:**

1) прием и регистрация заявления и документов, необходимых для предоставления муниципальной услуги;

2) формирование и направление межведомственных запросов в органы, участвующие в предоставлении муниципальной услуги;

3) рассмотрение материалов, необходимых для предоставления муниципальной услуги, проведение осмотра объекта капитального



строительства и принятие решения;

4) выдача (направление) заявителю результата предоставления муниципальной услуги.

Блок-схема предоставления муниципальной услуги приводится в приложении №2 к Административному регламенту.

### **3.2. Прием и регистрация заявления и документов, необходимых для предоставления муниципальной услуги**

3.2.1. Основанием для начала административной процедуры является подача заявителем заявления о предоставлении муниципальной услуги с документами, указанными в пункте 2.6 настоящего Административного регламента.

Заявление о предоставлении муниципальной услуги и документы, указанные в пункте 2.6. настоящего Административного регламента, могут быть направлены в Администрацию или МФЦ в электронной форме в том числе посредством отправки через «Личный кабинет» Регионального портала ([www.rpgu.rkursk.ru](http://www.rpgu.rkursk.ru)).

3.2.2. При получении заявления ответственный исполнитель Администрации или МФЦ проверяет:

1) правильность оформления заявления;

В случае неправильного оформления заявления о предоставлении муниципальной услуги, специалистом оказывается помощь заявителю в оформлении заявления.

2) сверяет подлинники и копии документов, верность которых не засвидетельствована в установленном законом порядке, если документы представлены заявителем лично;

3) заполняет расписку о приеме (регистрации) заявления заявителя;

4) вносит запись о приеме заявления в Журнал регистрации входящей корреспонденции.

3.2.3. При получении заявления и документов по почте расписка о приеме заявления и документов выдается заявителю лично после прибытия его в Администрацию. Уведомление заявителя о возможности получения расписки о приеме заявления и документов осуществляется по телефону, указанному в заявлении в течение 1 рабочего дня со дня регистрации заявления.

В случае отсутствия в заявлении номера телефона, расписка о приеме заявления и документов направляется посредством почтовой связи на бумажном носителе по адресу, указанному в заявлении в течение 1 рабочего дня со дня регистрации заявления.

3.2.4. При получении заявления и документов в виде электронного документа расписка о приеме заявления и документов не выдается. Уведомление о входящем регистрационном номере и дате регистрации

заявления и прилагаемых к нему документов, а также перечень наименований файлов, представленных в форме электронных документов, с указанием их объема, направляется указанным заявителем в заявлении способом не позднее рабочего дня, следующего за днем поступления заявления в Администрацию.

В случае отсутствия в заявлении электронного адреса уведомление о входящем номере и дате регистрации заявления направляется на электронный адрес, с которого поступило заявление.

3.2.5. В случае подачи заявления в виде электронного документа без приложения документов, необходимых для предоставления муниципальной услуги, в электронном уведомлении указываются также адрес и срок, в который заявитель может представить документы, необходимые для предоставления муниципальной услуги, за исключением тех документов, которые находятся в распоряжении других органов государственной власти, органов местного самоуправления и организаций.

3.2.6. Общий срок выполнения административной процедуры - 30 минут.

3.2.7. Срок передачи заявления и документов, указанных в пунктах 2.6 из МФЦ в Администрацию - в течение 1 рабочего дня после регистрации заявления.

Критерием принятия решения является обращение заявителя за получением муниципальной услуги.

Результатом данной административной процедуры является прием заявления и документов у заявителя;

Способом Фиксации результата является регистрация заявления в Журнале регистрации входящей корреспонденции.

### **3.3. Формирование и направление межведомственных запросов в органы, участвующие в предоставлении муниципальной услуги**

Основанием для начала административной процедуры является непредставление заявителем по собственной инициативе документов, указанных в пункте 2.7. настоящего Административного регламента.

Ответственный исполнитель в течение 1 рабочего дня со дня поступления заявления в Администрацию осуществляет подготовку и направление межведомственных запросов в :

- Управление Федеральной службы государственной регистрации, кадастра и картографии по Курской области - о предоставлении выписки из Единого государственного реестра недвижимости;

- Управление государственного строительного надзора Курской области - о выданном заключении органа государственного строительного надзора (в случае, если предусмотрено осуществление государственного строительного надзора) - о соответствии построенного, реконструированного объекта капитального строительства требованиям технических регламентов и

проектной документации, в том числе требованиям энергетической эффективности и требованиям оснащенности объекта капитального строительства приборами учета используемых энергетических ресурсов;

- Управление Федеральной налоговой службы России по Курской области - о предоставлении выписки из Единого государственного реестра юридических лиц;

- Управление Федеральной службы по надзору в сфере природопользования по Курской области - о выданном заключении федерального государственного экологического надзора в отношении объектов, строительство, реконструкция которых осуществляется на землях особо охраняемых природных территорий или на искусственных земельных участках на водных объектах.

Критерием принятия решения является отсутствие документов указанных в пункте 2.7. настоящего Административного регламента.

Межведомственный запрос направляется в форме электронного документа с использованием единой системы межведомственного электронного взаимодействия и подключаемых к ней региональных систем межведомственного электронного взаимодействия, а в случае отсутствия доступа к указанной системе - на бумажном носителе с соблюдением норм законодательства Российской Федерации о защите персональных данных.

Межведомственный запрос на бумажном носителе заполняется в соответствии с требованиями статьи 7.2 Федерального закона от 27.07.2010 № 210-ФЗ «Об организации предоставления государственных и муниципальных услуг», подписывается уполномоченным должностным лицом и заверяется печатью Администрации в соответствии с правилами делопроизводства и документооборота.

При получении ответа на запрос ответственный исполнитель приобщает полученный ответ к документам, представленным заявителем.

Максимальный срок подготовки и направления ответа на запрос не может превышать пять рабочих дней, при запросе выписки из ЕГРН - два рабочих дня со дня поступления межведомственного запроса (часть 3 ст.7.2. Федерального закона «Об организации предоставления государственных и муниципальных услуг»).

Результаты ответа на межведомственный запрос заверяется подписью ответственного исполнителя с указанием его фамилии и инициалов, даты и времени их получения.

Ответ на запрос регистрируется в установленном порядке. Ответственный исполнитель приобщает полученный ответ к документам, представленным заявителем.

Критерием принятия решения является отсутствие документов указанных в пункте 2.7. настоящего Административного регламента.

Результат административной процедуры – получение ответов на

межведомственные запросы

Способ фиксации результата – регистрация ответов на межведомственные запросы в журнале регистрации входящей корреспонденции.

### **3.4. Рассмотрение материалов, необходимых для предоставления муниципальной услуги, проведение осмотра объекта капитального строительства и принятие решения**

Основанием для начала административной процедуры является поступление зарегистрированного заявления с полным комплектом документов, указанных в пунктах 2.6. и 2.7. настоящего Административного регламента к ответственному исполнителю.

Ответственный исполнитель проверяет комплектность поступившей документации и соответствие ее установленным требованиям.

После экспертизы представленных документов ответственный исполнитель осуществляет осмотр построенного, реконструированного объекта капитального строительства для проверки его соответствия:

- требованиям градостроительного плана земельного участка или в случае выдачи разрешения на ввод в эксплуатацию линейного объекта проект планировки территории и проект межевания;

- требованиям, установленным в разрешении на строительство;

- требованиям к строительству, реконструкции объекта капитального строительства, установленным на дату выдачи представленного для получения разрешения на строительство градостроительного плана земельного участка;

- в случае строительства, реконструкции линейного объекта - требованиям проекта планировки территории и проекта межевания территории, а также разрешенному использованию земельного участка;

- ограничениям, установленным в соответствии с земельным и иным законодательством Российской Федерации;

- требованиям проектной документации, в том числе требованиям энергетической эффективности и требованиям оснащенности объекта капитального строительства приборами учета используемых энергетических ресурсов, (за исключением случаев осуществления строительства, реконструкции объекта индивидуального жилищного строительства).

В случае если при строительстве, реконструкции объекта капитального строительства осуществляется государственный строительный надзор, осмотр такого объекта исполнителем не производится.

При наличии оснований для отказа в предоставлении муниципальной услуги ответственный исполнитель готовит проект решения об отказе в

выдаче разрешения на ввод объекта в эксплуатацию с указанием причин отказа.

При наличии оснований для выдачи разрешения на ввод объекта в эксплуатацию, ответственный исполнитель в течение 1 рабочего дня подготавливает разрешение на ввод объекта в эксплуатацию по форме, утвержденной приказом Министерства строительства и жилищно-коммунального хозяйства Российской Федерации от 19.02.2015 № 117/пр.

Ответственный исполнитель передает согласованный проект разрешения на ввод объекта в эксплуатацию или проект решения об отказе в выдаче разрешения на ввод объекта в эксплуатацию на подпись Главе города либо лицу, исполняющему его обязанности.

Критерием принятия решения является соответствие объекта капитального строительства предъявляемым требованиям.

Общий срок выполнения административной процедуры – 3 рабочих дня.

Результатом выполнения административной процедуры являются:

- оформленное разрешение на ввод объекта в эксплуатацию;
- оформленное уведомление об отказе в выдаче разрешения на ввод объекта в эксплуатацию, с указанием причин отказа.

Способом фиксации результата выполнения административной процедуры является регистрация разрешения на ввод объекта в эксплуатацию или уведомления об отказе в выдаче разрешения на ввод объекта в эксплуатацию в журнале регистрации исходящей корреспонденции.

### **3.5. Выдача (направление) заявителю результата предоставления муниципальной услуги**

Основанием для начала административной процедуры является зарегистрированное разрешение на ввод объекта в эксплуатацию или уведомление об отказе в выдаче разрешения на ввод объекта в эксплуатацию.

Ответственный исполнитель при наличии контактного телефона заявителя приглашает или направляет заявителю уведомление в электронной форме о принятии решения, для получения результата муниципальной услуги.

Ответственный исполнитель выдает (направляет) заявителю разрешение на ввод объекта в эксплуатацию либо решение об отказе в выдаче разрешения на ввод объекта в эксплуатацию.

Разрешение на ввод объекта в эксплуатацию оформляется в количестве двух экземпляров: один экземпляр выдается застройщику, второй хранится в Администрации.

В случае если заявитель обратился за получением муниципальной услуги через Региональный портал, результат предоставления муниципальной услуги направляется по его выбору:

- в форме электронного документа, подписанного уполномоченным должностным лицом с использованием усиленной квалифицированной электронной подписи;

- на бумажном носителе из органа власти.

Заявитель вправе получить результат предоставления муниципальной услуги в форме электронного документа или на бумажном носителе в течение срока действия результата предоставления услуги.

Датой выдачи разрешения на ввод объекта в эксплуатацию является дата регистрации разрешения в журнале учета выданных разрешений на ввод объектов в эксплуатацию.

Датой отказа в выдаче разрешения на ввод объекта в эксплуатацию является дата регистрации уведомления об отказе в выдаче разрешения на ввод объекта в эксплуатацию.

Максимальный срок выполнения административной процедуры - 1 рабочий день.

Результатом административной процедуры является получение заявителем одного экземпляра разрешения на ввод объекта в эксплуатацию или выдача уведомления об отказе в выдаче разрешения на ввод объекта в эксплуатацию.

Способом фиксации результата является запись в журнале регистрации исходящей корреспонденции.

#### **IV. Формы контроля за предоставлением муниципальной услуги**

##### **4.1. Порядок осуществления текущего контроля за соблюдением и исполнением ответственными должностными лицами положений**

**Административного регламента и иных нормативных правовых актов, устанавливающих требования к предоставлению муниципальной услуги, а также принятием ими решений**

Текущий контроль за соблюдением и исполнением должностными лицами Администрации положений настоящего Административного регламента и иных нормативных правовых актов, устанавливающих требования к предоставлению муниципальной услуги, а также принятием ими решений осуществляет:

- глава города;
- заместитель главы администрации города;
- начальник отдела ЖКХ, градостроительства и земельных правоотношений Администрации города, ответственный за организацию

работы в ходе предоставления муниципальной услуги.

Периодичность осуществления текущего контроля устанавливается распоряжением Главы города.

#### **4.2. Порядок и периодичность осуществления плановых и внеплановых проверок полноты и качества предоставления муниципальной услуги, в том числе порядок и формы контроля за полнотой и качеством предоставления муниципальной услуги**

4.2.1. Контроль за полнотой и качеством предоставления муниципальной услуги включает в себя проведение плановых и внеплановых проверок, выявление и устранение нарушений прав заявителей, рассмотрение, принятие решений и подготовку ответов на обращения заявителей, содержащих жалобы на действия (бездействия) должностных лиц Администрации.

4.2.2. Порядок и периодичность проведения плановых проверок выполнения Администрацией положений настоящего Административного регламента и иных нормативных правовых актов, устанавливающих требования к предоставлению муниципальной услуги, осуществляются в соответствии с планом работы Администрации на текущий год.

4.2.3. Решение об осуществлении плановых и внеплановых проверок полноты и качества предоставления муниципальной услуги принимается главой города.

4.2.4. Проверки проводятся с целью выявления и устранения нарушений прав заявителей и привлечения виновных лиц к ответственности. Результаты проверок отражаются отдельной справкой или актом.

4.2.5. Внеплановые проверки полноты и качества предоставления муниципальной услуги проводятся на основании жалоб граждан на решения или действия (бездействие) должностных лиц Администрации, принятые или осуществленные в ходе предоставления муниципальной услуги.

#### **4.3. Ответственность должностных лиц органа местного самоуправления за решения и действия (бездействие), принимаемые (осуществляемые) ими в ходе предоставления муниципальной услуги**

По результатам проведенных проверок в случае выявления нарушений прав заявителей виновные лица привлекаются к дисциплинарной и (или) административной ответственности в порядке, установленном действующим законодательством Российской Федерации.

Персональная ответственность должностных лиц Администрации за несоблюдение порядка осуществления административных процедур в ходе

предоставления муниципальной услуги закрепляется в их должностных инструкциях.

#### **4.4. Положения, характеризующие требования к порядку и формам контроля за предоставлением муниципальной услуги, в том числе со стороны граждан, их объединений и организаций**

Для осуществления контроля за предоставлением муниципальной услуги граждане, их объединения и организации вправе направлять в Администрацию индивидуальные и коллективные обращения с предложениями, рекомендациями по совершенствованию качества и порядка предоставления муниципальной услуги, вносить предложения о мерах по устранению нарушений настоящего Административного регламента, а также направлять заявления и жалобы с сообщением о нарушении ответственными должностными лицами, предоставляющими муниципальную услугу, требований настоящего Административного регламента, законодательных и иных нормативных правовых актов.

### **V. Досудебный (внесудебный) порядок обжалования решений и действий (бездействия) органа местного самоуправления, предоставляющего муниципальную услугу, а также должностных лиц, муниципальных служащих**

#### **5.1 Информация для заявителя о его праве подать жалобу на решение и (или) действие (бездействие) органа местного самоуправления и (или) его должностных лиц при предоставлении муниципальной услуги (далее - жалоба)**

Заявитель имеет право подать жалобу на решения и (или) действия (бездействие) Администрации, и (или) должностных лиц Администрации, при предоставлении муниципальной услуги.

#### **5.2. Предмет жалобы**

Предметом досудебного (внесудебного) обжалования являются решения и действия (бездействие) Администрации и (или) должностных лиц Администрации при предоставлении муниципальной услуги.

Заявитель имеет право обратиться с жалобой, в том числе в следующих случаях:



- 1) нарушение срока регистрации запроса заявителя о предоставлении муниципальной услуги;
- 2) нарушение срока предоставления муниципальной услуги;
- 3) требование у заявителя документов, не предусмотренных нормативными правовыми актами Российской Федерации, нормативными правовыми актами Курской области, муниципальными правовыми актами для предоставления муниципальной услуги;
- 4) отказ в приеме документов, предоставление которых предусмотрено нормативными правовыми актами Российской Федерации, нормативными правовыми актами Курской области, нормативными правовыми актами органов местного самоуправления для предоставления муниципальной услуги, у заявителя;
- 5) отказ в предоставлении муниципальной услуги, если основания отказа не предусмотрены федеральными законами и принятыми в соответствии с ними иными нормативными правовыми актами Российской Федерации, нормативными правовыми актами Курской области, муниципальными правовыми актами;
- 6) затребование с заявителя при предоставлении муниципальной услуги платы, не предусмотренной нормативными правовыми актами Российской Федерации, нормативными правовыми актами Курской области, муниципальными правовыми актами;
- 7) отказ Администрации, должностного лица Администрации в исправлении допущенных опечаток и ошибок в выданных в результате предоставления муниципальной услуги документах либо нарушение установленного срока таких исправлений.

### **5.3. Органы местного самоуправления и уполномоченные на рассмотрение жалобы должностные лица, которым может быть направлена жалоба**

Жалоба на нарушение порядка предоставления муниципальной услуги должностным лицом, муниципальным служащим Администрации, направляется на имя:

- Главы города Рыльска ;
- заместителя главы Администрации города Рыльска;
- начальника отдела ЖКХ, градостроительства и земельных правоотношений Администрации города Рыльска.

Жалобы на решения, принятые главой города, в соответствии со ст.11.2 Федерального закона от 27.07.2010 № 210-ФЗ «Об организации предоставления государственных и муниципальных услуг», рассматриваются непосредственно главой города.

Жалоба может быть подана в Управление Федеральной антимонопольной службы по Курской области (г. Курск, ул. Марата, 9, тел.: +7 (4712) 70-08-15).

#### **5.4. Порядок подачи и рассмотрения жалобы**

Жалоба подается в письменной форме на бумажном носителе или в электронной форме в Администрацию.

В письменной форме на бумажном носителе жалоба подается:

- 1) непосредственно в Администрацию;
- 2) по почте по адресу (месту нахождения) Администрации;
- 3) на личном приеме Главы города.

Жалоба на решения и (или) действия (бездействие) органов, предоставляющих муниципальные услуги, должностных лиц органов, предоставляющих муниципальные услуги, либо муниципальных служащих при осуществлении в отношении юридических лиц и индивидуальных предпринимателей, являющихся субъектами градостроительных отношений, процедур, включенных в исчерпывающие перечни процедур в сферах строительства, утвержденные Правительством Российской Федерации в соответствии с частью 2 статьи 6 Градостроительного кодекса Российской Федерации, может быть подана такими лицами в порядке, установленном статьей 11 Федерального закона от 27.07.2010 № 210-ФЗ «Об организации предоставления государственных и муниципальных услуг», либо в порядке, установленном антимонопольным законодательством Российской Федерации, в антимонопольный орган.

В электронном виде жалоба подается заявителем посредством:

- а) официального сайта Администрации в информационно-телекоммуникационной сети «Интернет»;
- б) федеральной государственной информационной системы «Единый портал государственных и муниципальных услуг (функций)» (<http://gosuslugi.ru>).

Жалоба также может быть направлена через областное бюджетное учреждение «Многофункциональный центр по предоставлению государственных и муниципальных услуг».

В случае поступления жалобы в МФЦ должностное лицо, получившее жалобу, обеспечивает ее передачу в Администрацию в срок не позднее следующего рабочего дня.

В случае если в компетенцию Администрации не входит принятие решения по поступившей жалобе, в течение 3 рабочих дней со дня ее регистрации Администрация направляет жалобу в уполномоченный на ее рассмотрение орган и в письменной форме информирует заявителя о перенаправлении жалобы.

Жалоба должна содержать:

1) наименование Администрации, должностного лица Администрации, либо муниципального служащего, решения и действия (бездействие) которых обжалуются;

2) фамилию, имя, отчество (последнее - при наличии), сведения о месте жительства заявителя - физического лица либо наименование, сведения о месте нахождения заявителя - юридического лица, а также номер (номера) контактного телефона, адрес (адреса) электронной почты (при наличии) и почтовый адрес, по которым должен быть направлен ответ заявителю;

3) сведения об обжалуемых решениях и действиях (бездействии), Администрации, должностного лица Администрации, либо муниципального служащего;

4) доводы, на основании которых заявитель не согласен с решением и действием (бездействием) Администрации, должностного лица Администрации, либо муниципального служащего.

Заявителем могут быть представлены документы (при наличии), подтверждающие доводы заявителя, либо их копии.

### **5.5. Сроки рассмотрения жалобы**

Жалоба, поступившая в Администрацию, подлежит регистрации не позднее следующего рабочего дня со дня ее поступления.

Жалоба, поступившая в Администрацию подлежит рассмотрению должностным лицом, наделенным полномочиями по рассмотрению жалоб, в течение пятнадцати рабочих дней со дня ее регистрации, а в случае обжалования отказа, должностного лица, Администрации в приеме документов у заявителя либо в исправлении допущенных опечаток и ошибок или в случае обжалования нарушения установленного срока таких исправлений – в течение пяти рабочих дней со дня ее регистрации.

### **5.6. Перечень оснований для приостановления рассмотрения жалобы в случае, если возможность приостановления предусмотрена законодательством Российской Федерации**

Оснований для приостановления рассмотрения жалобы законодательством Российской Федерации не предусмотрено.

## 5.7. Результат рассмотрения жалобы

По результатам рассмотрения жалобы Администрация принимает одно из следующих решений:

1) удовлетворяет жалобу, в том числе в форме отмены принятого решения, исправления допущенных, опечаток и ошибок в выданных в результате предоставления муниципальной услуги документах, возврата заявителю денежных средств, взимание которых не предусмотрено нормативными правовыми актами Российской Федерации, нормативными правовыми актами субъектов Российской Федерации, муниципальными правовыми актами, а также в иных формах;

2) отказывает в удовлетворении жалобы.

Администрация отказывает в удовлетворении жалобы в следующих случаях:

а) наличие вступившего в законную силу решения суда, арбитражного суда по жалобе о том же предмете и по тем же основаниям;

б) подача жалобы лицом, полномочия которого не подтверждены в порядке, установленном законодательством Российской Федерации;

в) наличие решения по жалобе, принятого ранее в отношении того же заявителя и по тому же предмету жалобы.

Администрация вправе оставить жалобу без ответа в следующих случаях:

а) наличие в жалобе нецензурных либо оскорбительных выражений, угроз жизни, здоровью и имуществу должностного лица, а также членов его семьи;

б) отсутствие возможности прочитать какую-либо часть текста жалобы, фамилию, имя, отчество (при наличии) и (или) почтовый адрес заявителя, указанные в жалобе.

В случае если текст жалобы не поддается прочтению, ответ на жалобу не дается, и она не подлежит направлению на рассмотрение в орган местного самоуправления или должностному лицу в соответствии с их компетенцией, о чем в течение 7 календарных дней со дня регистрации жалобы сообщается гражданину, направившему жалобу, если его фамилия и почтовый адрес поддаются прочтению.

В случае установления в ходе или по результатам рассмотрения жалобы признаков состава административного правонарушения или преступления должностное лицо, наделенное полномочиями по рассмотрению жалоб, незамедлительно направляет имеющиеся материалы в органы прокуратуры.

## **5.8. Порядок информирования заявителя о результатах рассмотрения жалобы**

Не позднее дня, следующего за днем принятия вышеуказанного решения, заявителю в письменной форме и по желанию заявителя в электронной форме направляется мотивированный ответ о результатах рассмотрения жалобы. В случае если жалоба была направлена посредством системы досудебного обжалования, ответ заявителю направляется посредством системы досудебного обжалования.

В ответе по результатам рассмотрения жалобы указываются:

а) наименование органа, рассмотревшего жалобу, должность, фамилия, имя, отчество (при наличии) его должностного лица, принявшего решение по жалобе;

б) номер, дата, место принятия решения, включая сведения о должностном лице, решение или действия (бездействие) которого обжалуется;

в) фамилия, имя, отчество (при наличии) или наименование заявителя;

г) основания для принятия решения по жалобе;

д) принятое по жалобе решение;

е) в случае если жалоба признана обоснованной, - сроки устранения выявленных нарушений, в том числе срок предоставления результата государственной услуги;

ж) сведения о порядке обжалования принятого по жалобе решения.

## **5.9. Порядок обжалования решения по жалобе**

В случае если заявитель не удовлетворен решением, принятым в ходе рассмотрения жалобы, или неприятием по ней решения, заявитель вправе обжаловать решение о жалобе в порядке, установленном пунктом 5.3 настоящего Административного регламента, а также в судебном порядке в соответствии с гражданским процессуальным законодательством Российской Федерации.

## **5.10. Право заявителя на получение информации и документов, необходимых для обоснования и рассмотрения жалобы**

Заявитель имеет право на получение документов, необходимых для обоснования и рассмотрения жалобы.

## **5.11. Способы информирования заявителей о порядке подачи и рассмотрения жалобы**

Информирование заявителей о порядке подачи и рассмотрения жалобы осуществляется посредством размещения информации на стендах в местах предоставления муниципальной услуги, в федеральной государственной информационной системе «Единый портал государственных и муниципальных услуг (функций)», региональной информационной системе «Портал государственных и муниципальных услуг Курской области», на официальном сайте Администрации города в информационно-телекоммуникационной сети «Интернет» <http://admrylsk46.ru> осуществляется, в том числе по телефону, электронной почте, при личном приеме.

Приложение № 1  
к административному регламенту  
предоставления муниципальной услуги  
«Выдача разрешений на ввод  
объектов в эксплуатацию»

**Главе города Рыльска**

\_\_\_\_\_ (наименование организации-застройщика, адрес юридический и фактический,

\_\_\_\_\_ тел., факс, Ф.И.О. руководителя. Для физических лиц указываются

\_\_\_\_\_ Ф.И.О. гражданина-застройщика, паспортные данные, место проживания,

\_\_\_\_\_ телефон/факс.)

**ЗАЯВЛЕНИЕ  
О ВЫДАЧЕ РАЗРЕШЕНИЯ НА ВВОД ОБЪЕКТА В ЭКСПЛУАТАЦИЮ**

Прошу выдать разрешение на ввод в эксплуатацию построенного, реконструированного  
(ненужное зачеркнуть)

объекта капитального строительства

\_\_\_\_\_ (наименование объекта капитального строительства

\_\_\_\_\_ в соответствии с проектной документацией)

по адресу \_\_\_\_\_  
(адрес объекта капитального строительства с указанием

\_\_\_\_\_ субъекта Российской Федерации, административного района и т.д. или строительный адрес)

Строительство осуществлено в сроки \_\_\_\_\_

Документы, необходимые для предоставления муниципальной услуги, прилагаются.

\_\_\_\_\_ (подпись)

\_\_\_\_\_ (фамилия И.О.)

\_\_\_\_\_ (дата)

Интересы застройщика уполномочен представлять:

\_\_\_\_\_ (Ф.И.О.)

По доверенности № \_\_\_\_\_ от \_\_\_\_\_ контактный телефон \_\_\_\_\_  
(реквизиты доверенности)

\_\_\_\_\_ (должность законного или  
иного уполномоченного  
представителя  
застройщика)

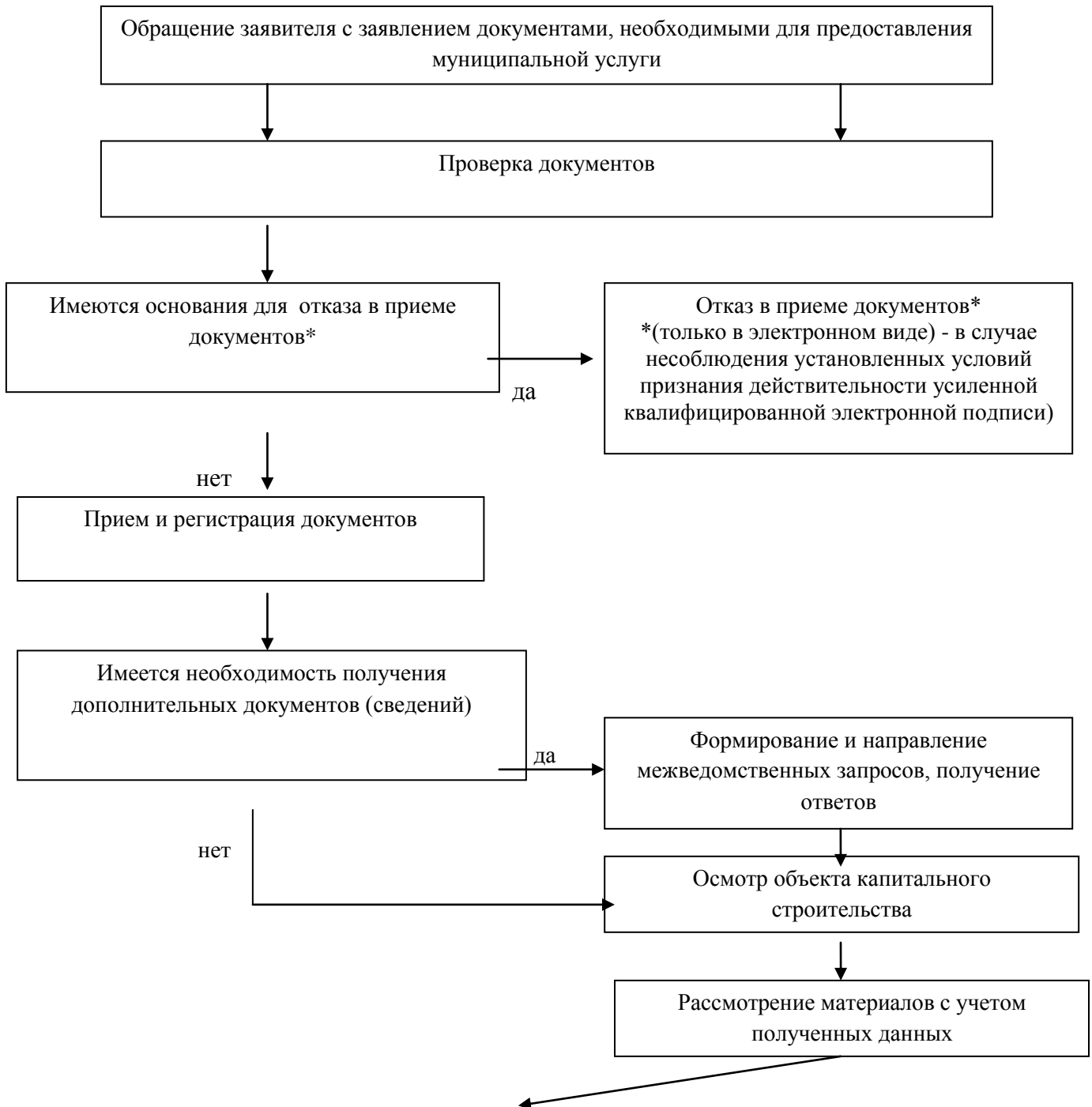
\_\_\_\_\_ (подпись)

\_\_\_\_\_ (расшифровка  
подписи)

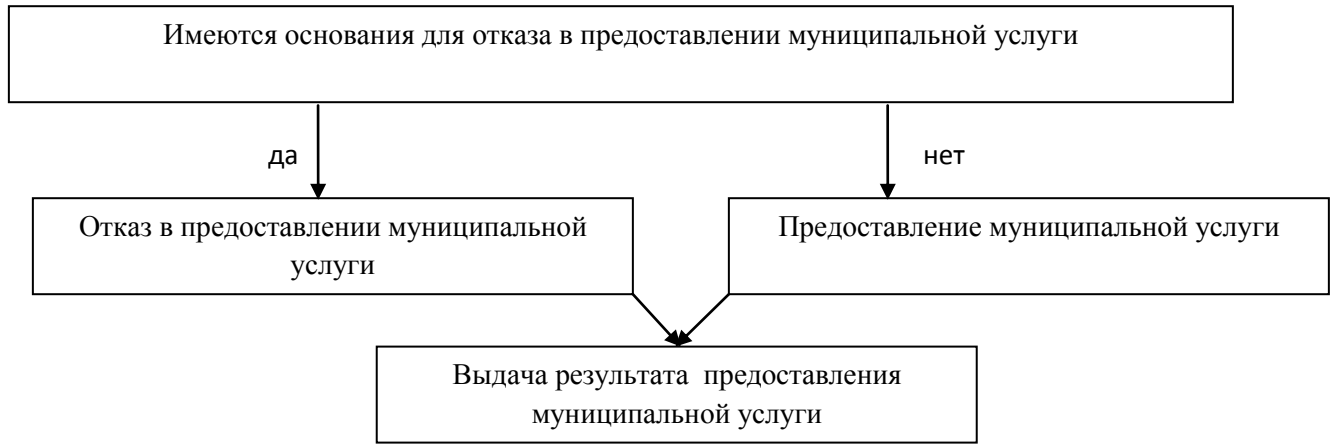
М.П.

Приложение № 2  
к административному регламенту  
предоставления муниципальной услуги «Выдача  
разрешений на ввод объектов в эксплуатацию»

**БЛОК-СХЕМА  
ПОСЛЕДОВАТЕЛЬНОСТИ АДМИНИСТРАТИВНЫХ ДЕЙСТВИЙ (ПРОЦЕДУР)  
ПРИ ВЫДАЧЕ РАЗРЕШЕНИЯ НА ВВОД ОБЪЕКТОВ В ЭКСПЛУАТАЦИЮ**







Приложение № 3  
к административному регламенту  
предоставления муниципальной услуги  
«Выдача разрешений на ввод объектов в  
эксплуатацию»

**АКТ № \_\_\_\_\_**  
**приемки законченного строительством объекта**

“ \_\_\_\_\_ ” \_\_\_\_\_ год

Организация \_\_\_\_\_

Форма по ОКУД  
Дата составления  
\_\_\_\_\_ по ОКПО

|         |
|---------|
| Код     |
| 0322003 |
|         |
|         |

| Код вида операции | Код                      |         |         |  |
|-------------------|--------------------------|---------|---------|--|
|                   | строительной организации | участка | объекта |  |
|                   |                          |         |         |  |

Заказчик в лице \_\_\_\_\_, с одной стороны и исполнитель работ  
(должность, фамилия, имя, отчество)  
(генеральный подрядчик, подрядчик) в лице \_\_\_\_\_ с другой стороны,  
(должность, фамилия, имя, отчество)  
руководствуясь Временным положением о приемке законченных строительством объектов на территории Российской Федерации, составили настоящий акт о нижеследующем.

1. Исполнителем работ предъявлен заказчику к приемке \_\_\_\_\_  
(наименование объекта и вид строительства)

расположенные по адресу \_\_\_\_\_  
2. Строительство производилось в соответствии с разрешением на строительство, выданным \_\_\_\_\_  
(наименование  
\_\_\_\_\_ органа, выдавшего разрешение)

3. В строительстве принимали участие \_\_\_\_\_  
(наименование субподрядных организаций, их реквизиты, виды  
\_\_\_\_\_ работ, выполнявшихся каждой из них)

4. Проектно-сметная документация на строительство разработана генеральным проектировщиком \_\_\_\_\_  
(наименование  
\_\_\_\_\_ организации и ее реквизиты)  
выполнившим \_\_\_\_\_  
(наименование частей или разделов документации)  
и субподрядными организациями \_\_\_\_\_  
(наименование организаций, их реквизиты и выполненные части и  
\_\_\_\_\_ разделы документации (перечень организаций может указываться в приложении))

5. Исходные данные для проектирования выданы \_\_\_\_\_  
(наименование научно-исследовательских, изыскательских  
\_\_\_\_\_ и других организаций, их реквизиты (перечень организаций может указываться в приложении))

6. Проектно-сметная документация утверждена \_\_\_\_\_  
(наименование органа, утвердившего (перутвердившего)  
\_\_\_\_\_ проектно-сметную документацию на объект (очередь, пусковой комплекс))

“ \_\_\_\_\_ ” \_\_\_\_\_ год № \_\_\_\_\_

7. Строительно-монтажные работы осуществлены в сроки:

Начало работ \_\_\_\_\_  
(месяц, год)

Окончание работ \_\_\_\_\_

(месяц, год)

**8. Вариант А** (для всех объектов, кроме жилых домов)

Предъявленный исполнителем работ к приемке \_\_\_\_\_  
(наименование объекта)

имеет следующие основные показатели мощности, производительности, производственной площади, протяженности, вместимости, объему, пропускной способности, провозной способности, число рабочих мест и т.п.

| Показатель<br>(мощность, производительность и т.п.) | Единица измерения | По проекту                    |   | Фактически                    |   |
|---|-------------------|-------------------------------|---|-------------------------------|---|
|   |                   | общая с учетом ранее принятых | в том числе пускового комплекса или очереди | общая с учетом ранее принятых | в том числе пускового комплекса или очереди |
| 1   | 2                 | 3                             | 4   | 5                             | 6   |
|   |                   |                               |   |                               |   |
|   |                   |                               |   |                               |   |
|   |                   |                               |   |                               |   |
|   |                   |                               |   |                               |   |
|   |                   |                               |   |                               |   |
|   |                   |                               |   |                               |   |
|   |                   |                               |   |                               |   |
|   |                   |                               |   |                               |   |
|   |                   |                               |   |                               |   |
|   |                   |                               |   |                               |   |
|   |                   |                               |   |                               |   |
|   |                   |                               |   |                               |   |

**Вариант Б.** (для жилых домов)

Предъявленный к приемке жилой дом имеет следующие показатели:

| Показатель  | Единица измерения | По проекту | Фактически |
|---|-------------------|------------|------------|
| 1   | 2                 | 3          | 4          |
| Общая (площадь здания)  | м <sup>2</sup>    |            |            |
| Количество этажей   | этаж              |            |            |
| Общий строительный объем  | м <sup>3</sup>    |            |            |
| в том числе подземной части   | м <sup>3</sup>    |            |            |
| Площадь встроенных, встроенно-пристроенных и пристроенных помещений | м <sup>2</sup>    |            |            |
| Всего квартир   | шт.               |            |            |
| общая площадь   | м <sup>2</sup>    |            |            |
| жилая площадь   | м <sup>2</sup>    |            |            |
| в том числе:  |                   |            |            |
| однокомнатных   | шт.               |            |            |
| общая площадь   | м <sup>2</sup>    |            |            |
| жилая площадь   | м <sup>2</sup>    |            |            |
| двухкомнатных   | шт.               |            |            |
| общая площадь   | м <sup>2</sup>    |            |            |
| жилая площадь   | м <sup>2</sup>    |            |            |
| трехкомнатных   | шт.               |            |            |
| общая площадь   | м <sup>2</sup>    |            |            |
| жилая площадь   | м <sup>2</sup>    |            |            |

|                            |                |  |  |
|----------------------------|----------------|--|--|
| четырёх- и более комнатных | шт.            |  |  |
| общая площадь              | м <sup>2</sup> |  |  |
| жилая площадь              | м <sup>2</sup> |  |  |

9. На объекте установлено предусмотренное проектом оборудование в количестве согласно актам о его приемке после индивидуального испытания и комплексного опробования (перечень указанных актов приведен в приложении \_\_\_\_\_).

10. Внешние наружные коммуникации холодного и горячего водоснабжения, канализации, теплоснабжения, газоснабжения, энергоснабжения и связи обеспечивают нормальную эксплуатацию объекта и приняты пользователями – городскими эксплуатационными организациями (перечень справок пользователей городских эксплуатационных организаций приведен в приложении \_\_\_\_\_).

11. Работы по озеленению, устройству верхнего покрытия подъездных дорог к зданию, тротуаров, хозяйственных, игровых и спортивных площадок, а также отделке элементов фасадов зданий должны быть выполнены (при переносе сроков выполнения работ):

| Работы | Единица измерения | Объем работ | Срок выполнения |
|--------|-------------------|-------------|-----------------|
| 1      | 2                 | 3           | 4               |
|        |                   |             |                 |
|        |                   |             |                 |
|        |                   |             |                 |
|        |                   |             |                 |

12. Стоимость объекта по утвержденной проектно-сметной документации

Всего \_\_\_\_\_ руб. \_\_\_\_\_ коп.  
в том числе:

стоимость строительно-монтажных работ \_\_\_\_\_ руб. \_\_\_\_\_ коп.

стоимость оборудования, инструмента и инвентаря \_\_\_\_\_ руб. \_\_\_\_\_ коп.

13. Стоимость принимаемых основных фондов \_\_\_\_\_ руб. \_\_\_\_\_ коп.

в том числе:

стоимость строительно-монтажных работ \_\_\_\_\_ руб. \_\_\_\_\_ коп.

стоимость оборудования, инструмента и инвентаря \_\_\_\_\_ руб. \_\_\_\_\_ коп.

14. Неотъемлемой составной частью настоящего акта является документация, перечень которой приведен в приложении \_\_\_\_\_ (в соответствии с приложением 2 Временного положения).

15. Дополнительные условия \_\_\_\_\_

пункт заполняется при совмещении приемки с вводом объекта в действие, приемке “под ключ”, при частичном вводе в действие или приемке, в случае совмещения функций заказчика и исполнителя работ

**Объект сдал** \_\_\_\_\_  
(должность) (подпись) (расшифровка подписи)

**Объект принял** \_\_\_\_\_  
(должность) (подпись) (расшифровка подписи)

**Исполнитель работ**  
(генеральный подрядчик,  
подрядчик)

**Заказчик**

Примечание. В случаях, когда функции заказчика и исполнителя работ – подрядчика выполняются одним лицом, состав подписей определяется инвестором.

Приложение № 4  
к административному регламенту  
предоставления муниципальной услуги  
«Выдача разрешений на ввод объектов в  
эксплуатацию»

Справка  
о соответствии построенного, реконструированного,  
отремонтированного объекта капитального строительства  
требованиям технических регламентов

Подтверждаем соответствие построенного (реконструированного,  
отремонтированного) объекта

---

---

(наименование объекта, адрес по Разрешению на строительство)

требованиям технических регламентов (до принятия технических  
регламентов ссылка на действующие нормативные документы, СНиПы,  
ГОСТы и др.), в соответствии с обязательными требованиями которых  
осуществлялось строительство, реконструкция, капитальный ремонт объекта.

Подписали:

Лицо, осуществляющее строительство

---

---

— (должность, Ф.И.О.)

\_\_\_\_\_ (подпись)

Лицо, осуществляющее технический надзор

---

---

(должность, Ф.И.О.)

\_\_\_\_\_ (подпись)

Приложение № 5  
к административному регламенту  
предоставления муниципальной услуги  
«Выдача разрешений на ввод объектов  
в эксплуатацию»

Справка  
о соответствии параметров построенного, реконструированного,  
отремонтированного объекта капитального строительства  
проектной документации

Подтверждаем соответствие построенного (реконструированного,  
отремонтированного) объекта

\_\_\_\_\_

— (наименование объекта, адрес по Разрешению на строительство)  
проектной документации

\_\_\_\_\_

— (когда и кем утверждена, номер заключения вневедомственной экспертизы)

Подписали:

Лицо, осуществляющее строительство

\_\_\_\_\_

— (должность, Ф.И.О.)

\_\_\_\_\_ (подпись)

Лицо, осуществляющее технический надзор

\_\_\_\_\_

— (должность, Ф.И.О.)

\_\_\_\_\_ (подпись)

Лицо, осуществляющее авторский надзор (если заключался договор)

\_\_\_\_\_

— (должность, Ф.И.О.)

\_\_\_\_\_ (подпись)

Приложение № 6  
к административному регламенту  
предоставления муниципальной услуги  
«Выдача разрешений на ввод объектов в  
эксплуатацию»

Утверждена приказом  
Министерства строительства  
и жилищно-коммунального  
хозяйства Российской Федерации  
от 19 февраля 2015 г. № 117/пр «Об  
утверждении формы разрешения на  
строительство и формы разрешения на  
ввод объекта в эксплуатацию»

**ФОРМА РАЗРЕШЕНИЯ НА ВВОД ОБЪЕКТА В ЭКСПЛУАТАЦИЮ**

Кому \_\_\_\_\_  
(наименование застройщика)  
\_\_\_\_\_  
(фамилия, имя, отчество - для граждан,  
\_\_\_\_\_  
полное наименование организации - для  
\_\_\_\_\_  
юридических лиц), его почтовый индекс  
\_\_\_\_\_  
и адрес, адрес электронной почты)

**РАЗРЕШЕНИЕ**  
на ввод объекта в эксплуатацию

Дата \_\_\_\_\_

№ \_\_\_\_\_

Г. \_\_\_\_\_  
(наименование уполномоченного федерального органа исполнительной власти,

\_\_\_\_\_ или органа исполнительной власти субъекта Российской Федерации, или органа

\_\_\_\_\_ местного самоуправления, осуществляющих выдачу разрешения на ввод объекта в эксплуатацию, Государственная корпорация по атомной энергии "Росатом") в соответствии со статьей 55 Градостроительного кодекса Российской Федерации разрешает ввод в эксплуатацию построенного, реконструированного объекта капитального строительства; линейного объекта; объекта капитального строительства, входящего в состав линейного объекта; завершеного работами по сохранению объекта культурного наследия, при которых затрагивались конструктивные и другие характеристики надежности и безопасности объекта

(наименование объекта (этапа))

капитального строительства

в соответствии с проектной документацией, кадастровый номер объекта)

расположенного по адресу:

(адрес объекта капитального строительства в соответствии

с государственным адресным реестром с указанием реквизитов документов о присвоении, об изменении адреса) на земельном участке (земельных участках) с кадастровым номером: \_\_\_\_\_

строительный адрес: \_\_\_\_\_

В отношении объекта капитального строительства выдано разрешение на строительство, № \_\_\_\_\_, дата выдачи \_\_\_\_\_, орган, выдавший разрешение на строительство \_\_\_\_\_.

## II. Сведения об объекте капитального строительства

| Наименование показателя   | Единица измерения | По проекту | Фактически |
|---|-------------------|------------|------------|
| <b>1. Общие показатели вводимого в эксплуатацию объекта</b>   |                   |            |            |
| Строительный объем - всего  | куб. м            |            |            |
| в том числе надземной части   | куб. м            |            |            |
| Общая площадь   | кв. м             |            |            |
| Площадь нежилых помещений   | кв. м             |            |            |
| Площадь встроенно-пристроенных помещений  | кв. м             |            |            |
| Количество зданий, сооружений   | шт.               |            |            |
| <b>2. Объекты непромышленного назначения</b>  |                   |            |            |
| <b>2.1. Нежилые объекты (объекты здравоохранения, образования, культуры, отдыха, спорта и т.д.)</b> |                   |            |            |
| Количество мест   |                   |            |            |
| Количество помещений  |                   |            |            |



|  |           |  |  |
|--|-----------|--|--|
| Вместимость  |           |  |  |
| Количество этажей  |           |  |  |
| в том числе подземных  |           |  |  |
| Сети и системы инженерно-технического обеспечения  |           |  |  |
| Лифты  | шт.       |  |  |
| Эскалаторы   | шт.       |  |  |
| Инвалидные подъемники  | шт.       |  |  |
| Инвалидные подъемники  | шт.       |  |  |
| Материалы фундаментов  |           |  |  |
| Материалы стен   |           |  |  |
| Материалы перекрытий   |           |  |  |
| Материалы кровли   |           |  |  |
| Иные показатели  |           |  |  |
| 2.2. Объекты жилищного фонда   |           |  |  |
| Общая площадь жилых помещений (за исключением балконов, лоджий, веранд и террас)             | кв. м     |  |  |
| Общая площадь нежилых помещений, в том числе площадь общего имущества в многоквартирном доме | кв. м     |  |  |
| Количество этажей  | шт.       |  |  |
| в том числе подземных  |           |  |  |
| Количество секций  | секций    |  |  |
| Количество квартир/общая площадь, всего в том числе:   | шт./кв. м |  |  |
| 1-комнатные  | шт./кв. м |  |  |
| 2-комнатные  | шт./кв. м |  |  |
| 3-комнатные  | шт./кв. м |  |  |
| 4-комнатные  | шт./кв. м |  |  |

|   |           |  |  |
|---|-----------|--|--|
| более чем 4-комнатные   | шт./кв. м |  |  |
| Общая площадь жилых помещений (с учетом балконов, лоджий, веранд и террас)                | кв. м     |  |  |
| Сети и системы инженерно-технического обеспечения   |           |  |  |
| Лифты   | шт.       |  |  |
| Эскалаторы  | шт.       |  |  |
| Инвалидные подъемники   | шт.       |  |  |
| Материалы фундаментов   |           |  |  |
| Материалы стен  |           |  |  |
| Материалы перекрытий  |           |  |  |
| Материалы кровли  |           |  |  |
| Иные показатели   |           |  |  |
| <b>3. Объекты производственного назначения</b>  |           |  |  |
| Наименование объекта капитального строительства в соответствии с проектной документацией: |           |  |  |
| Тип объекта   |           |  |  |
| Мощность  |           |  |  |
| Производительность  |           |  |  |
| Сети и системы инженерно-технического обеспечения   |           |  |  |
| Лифты   | шт.       |  |  |
| Эскалаторы  | шт.       |  |  |
| Инвалидные подъемники   | шт.       |  |  |
| Материалы фундаментов   |           |  |  |
| Материалы стен  |           |  |  |
| Материалы перекрытий  |           |  |  |
| Материалы кровли  |           |  |  |
| Иные показатели   |           |  |  |

| 4. Линейные объекты   |            |  |  |
|---|------------|--|--|
| Категория (класс)   |            |  |  |
| Протяженность   |            |  |  |
| Мощность (пропускная способность, грузооборот, интенсивность движения)  |            |  |  |
| Диаметры и количество трубопроводов, характеристики материалов труб   |            |  |  |
| Тип (КЛ, ВЛ, КВЛ), уровень напряжения линий электропередачи   |            |  |  |
| Перечень конструктивных элементов, оказывающих влияние на безопасность  |            |  |  |
| Иные показатели   |            |  |  |
| 5. Соответствие требованиям энергетической эффективности и требованиям оснащенности приборами учета используемых энергетических ресурсов <13> |            |  |  |
| Класс энергоэффективности здания  |            |  |  |
| Удельный расход тепловой энергии на 1 кв. м площади   | кВт * ч/м2 |  |  |
| Материалы утепления наружных ограждающих конструкций  |            |  |  |
| Заполнение световых проемов   |            |  |  |

Разрешение на ввод объекта в эксплуатацию  
 недействительно без технического плана

\_\_\_\_\_

\_\_\_\_\_

\_\_\_\_\_

\_\_\_\_\_ (должность уполномоченного сотрудника органа, осуществляющего выдачу разрешения на ввод объекта в эксплуатацию)

\_\_\_\_\_ (подпись)

\_\_\_\_\_ (расшифровка)

"\_\_" \_\_\_\_\_ 20\_\_ г.

М.П.

