



# АДМИНИСТРАЦИЯ ГОРОДА РЫЛЬСКА

## ПОСТАНОВЛЕНИЕ

«\_11\_» \_01\_ 2017 г.

№ \_7\_

### **Об утверждении административного регламента по предоставлению муниципальной услуги «Выдача разрешений на строительство и реконструкцию объектов капитального строительства»**

В соответствии с Федеральным законом от 27.07.2010 № 210-ФЗ «Об организации предоставления государственных и муниципальных услуг», руководствуясь постановлением Администрации города Рыльска от 01.08.2016 г. № 854 «О разработке и утверждении административных регламентов исполнения муниципальных функций и административных регламентов предоставления муниципальных услуг», Уставом муниципального образования «город Рыльск» Рыльского района Курской области Администрация города Рыльска

#### ПОСТАНОВЛЯЕТ:

1. Утвердить административный регламент по предоставлению муниципальной услуги «Выдача разрешений на строительство и реконструкцию объектов капитального строительства» согласно приложению.
2. Признать утратившим силу постановление Администрации города Рыльска от 16.12.2014 г. № 1097 «Об утверждении административного регламента по предоставлению муниципальной услуги «Подготовка и выдача разрешений на строительство и реконструкцию объектов капитального строительства»».
3. Признать утратившим силу постановление Администрации города Рыльска от 25.02.2015 г. № 154 «О внесении изменений в постановление Администрации города Рыльска от 16.12.2014 г. № 1097 «Об утверждении административного регламента по предоставлению муниципальной услуги «Подготовка и выдача разрешений на строительство и реконструкцию объектов капитального строительства»».
4. Признать утратившим силу постановление Администрации города Рыльска от 08.10.2015 г. № 960 «О внесении изменений в постановление Администрации города Рыльска от 16.12.2014 г. № 1097 «Об утверждении административного регламента по предоставлению муниципальной услуги «Подготовка и выдача разрешений на строительство и реконструкцию объектов капитального строительства»».

5. Признать утратившим силу постановление Администрации города Рыльска от 16.03.2016 г. № 263 «О внесении изменений в постановление Администрации города Рыльска от 16.12.2014 г. № 1097 «Об утверждении административного регламента по предоставлению муниципальной услуги «Подготовка и выдача разрешений на строительство и реконструкцию объектов капитального строительства»».
6. Признать утратившим силу постановление Администрации города Рыльска от 13.05.2016 г. № 543 «О внесении изменений в постановление Администрации города Рыльска от 16.12.2014 г. № 1097 «Об утверждении административного регламента по предоставлению муниципальной услуги «Подготовка и выдача разрешений на строительство и реконструкцию объектов капитального строительства»».
7. Контроль за исполнением настоящего постановления оставляю за собой.
8. Настоящее постановление вступает в силу со дня его подписания и подлежит размещению на официальном сайте Администрации города Рыльска.

И.о. главы города Рыльска

В.Н. Ковальчук

**Административный регламент  
Администрации города Рыльска  
Рыльского района Курской области  
по предоставлению муниципальной услуги  
«Выдача разрешений на строительство и реконструкцию объектов  
капитального строительства»**

**1. Общие положения**

**1.1. Предмет регулирования административного регламента**

Административный регламент по предоставлению муниципальной услуги «Выдача разрешений на строительство и реконструкцию объектов капитального строительства» определяет: стандарт предоставления муниципальной услуги, состав, последовательность и сроки выполнения административных процедур (действий), формы контроля за исполнением административного регламента, досудебный (внесудебный) порядок обжалования решений и действий должностных лиц, предоставляющих муниципальную услугу.

Предметом регулирования настоящего административного регламента являются отношения, возникающие в связи с предоставлением муниципальной услуги.

**1.2. Круг заявителей**

Заявителями являются физические лица, юридические лица либо их уполномоченные представители (далее – заявители).

**1.3. Требования к порядку информирования о предоставлении муниципальной услуги**

1.3.1. Информация о месте нахождения и графике работы органа местного самоуправления, предоставляющего муниципальную услугу, а также многофункционального центра предоставления государственных и муниципальных услуг изложена в приложении №3 к настоящему регламенту.

1.3.2. Информация о предоставлении муниципальной услуги, местонахождении, графике работы и справочных телефонах организаций, участвующих в предоставлении муниципальной услуги, способы получения информации о месте нахождения и графиках работы государственных и муниципальных органов и организаций, обращение в которые необходимо для получения муниципальной услуги, а также ОБУ «МФЦ» и его филиалах размещается:

- на официальном сайте Администрации города Рыльска Рыльского района

Курской области в информационно-телекоммуникационной сети Интернет (<http://administracia.rylsk.ru>);

- в федеральной государственной информационной системе «Единый портал государственных и муниципальных услуг (функций)» ([www.gosuslugi.ru](http://www.gosuslugi.ru)) (далее – Единый портал), в региональной государственной информационной системе «Портал государственных и муниципальных услуг (функций) Курской области» (Портал госуслуг Курской области) ([www.rpgu.rkursk.ru](http://www.rpgu.rkursk.ru));

- на информационных стендах в местах предоставления муниципальной услуги.

При предоставлении муниципальной услуги Администрация города Рыльска Рыльского района Курской области взаимодействует с Управлением Федеральной службы государственной регистрации, кадастра и картографии по Курской области, Государственной инспекцией строительного надзора Курской области.

Местонахождение Управления Федеральной службы государственной регистрации, кадастра и картографии по Курской области:

305016, г. Курск, ул.50 лет Октября, д.4/6

Телефон для справок и консультаций: 8(4712) 51-17-01.

Рабочее место в Рыльском районе Курской области: Курская область, Рыльский район, г. Рыльск, ул. Дзержинского, д.13.

Телефон для справок и консультаций (факс): 8 (800) 100-34-34.

***Сведения о графике работы:***

Вторник- с 8-00 до 17-00;

Среда - с 9-00 до 18-00;

Четверг - с 9-00 до 20-00;

Пятница- с 9-00 до 17-00 (прием граждан до 16.00);

Суббота - с 9-00 до 18-00 (прием граждан до 13.00).

Выходные дни: воскресенье, понедельник.

Официальный сайт: [www.to46.rosreestr.ru](http://www.to46.rosreestr.ru).

Адрес электронной почты: [fil7@reg.kurskcity.ru](mailto:fil7@reg.kurskcity.ru)

Государственная инспекция строительного надзора Курской области

305004, г. Курск, ул. Димитрова, 96/1.

График работы: С 9-00 до 18-00, перерыв с 13-00 до 14-00, выходные дни - суббота и воскресенье.

Телефон государственной инспекции строительного надзора Курской области: +7 (4712) 53-02-61

На официальном сайте Администрации города Рыльска Рыльского района Курской области в сети Интернет размещается:

- наименование и почтовый адрес Администрации города Рыльска Рыльского района Курской области;

- справочные телефоны, по которым можно получить консультацию по порядку предоставления муниципальной услуги;

- адрес электронной почты Администрации города Рыльска Рыльского района Курской области;

- текст административного регламента с приложениями.

На Едином портале и портале госуслуг Курской области размещается информация:

- полное наименование, почтовый адрес и график работы Администрации города Рыльска Рыльского района Курской области;

- справочный телефон, по которому можно получить консультацию по порядку предоставления муниципальной услуги;

- адрес электронной почты;

- порядок получения информации заинтересованными лицами по вопросам предоставления муниципальной услуги, сведений о результате предоставления муниципальной услуги.

На информационном стенде в помещении, предназначенном для предоставления муниципальной услуги, размещается следующая информация:

- место нахождения, номера контактных телефонов (телефоны для справок), график (режим) работы, адрес электронной почты, официальных сайтов в сети Интернет органов, в которых заинтересованные лица могут получить информацию о предоставляемой муниципальной услуге;

- перечень нормативных правовых актов, регулирующих деятельность по предоставлению муниципальной услуги;

- текст административного регламента предоставляемой муниципальной услуги с приложениями;

- перечень документов, направляемых заявителем в Администрацию города Рыльска Рыльского района Курской области, необходимых для предоставления муниципальной услуги;

- образец заполнения заявления, необходимого для предоставления муниципальной услуги.

**1.3.3. Заявители используют следующие формы консультирования о порядке получения информации по вопросам предоставления муниципальной услуги, сведениях о ходе ее предоставления, в том числе с использованием информационной системы Портал:**

- индивидуальное устное консультирование;

- индивидуальное консультирование по почте (по электронной почте);

- индивидуальное консультирование по телефону;

- публичное письменное консультирование.

**Индивидуальное устное консультирование** каждого заявителя специалистами отдела не может превышать 15 минут.

Время ожидания заинтересованного лица при индивидуальном устном консультировании не может превышать 15 минут.

В случае, если для подготовки ответа требуется более продолжительное время, специалист, осуществляющий индивидуальное устное консультирование, может предложить заявителю обратиться за необходимой информацией в письменном виде либо назначить другое время для устного консультирования.

При индивидуальном консультировании по почте ответ на обращение заявителя направляется почтой в адрес заявителя, в случае обращения по электронной почте - на электронный адрес заявителя в течение 30 дней со дня получения письменного обращения.

При индивидуальном консультировании по телефону ответ на телефонный звонок должен начинаться с информации о наименовании органа, в который позвонил заявитель, фамилии, имени, отчестве и должности специалиста, принявшего телефонный звонок.

Время разговора не должно превышать 10 минут.

В случае, если специалист отдела, принявший звонок, не может ответить на вопрос по содержанию, связанный с предоставлением муниципальной услуги, телефонный звонок должен быть переадресован другому специалисту или же обратившемуся должен быть сообщен телефонный номер, по которому можно получить необходимую информацию.

Публичное письменное консультирование осуществляется путем размещения информационных материалов на стендах в местах предоставления муниципальной услуги, их публикации в средствах массовой информации, на официальном сайте Администрации города Рыльска Рыльского района Курской области в сети Интернет и на Портале.

## **Раздел II. Стандарт предоставления муниципальной услуги**

### **2.1. Наименование муниципальной услуги**

«Выдача разрешений на строительство и реконструкцию объектов капитального строительства».

### **2.2. Наименование органа, предоставляющего муниципальную услугу**

2.2.1. Муниципальная услуга предоставляется Администрацией города Рыльска Рыльского района Курской области и непосредственно отделом ЖКХ, градостроительства и земельных правоотношений Администрации города Рыльска Рыльского района Курской области (далее по тексту - Отдел).

2.2.2. При предоставлении муниципальной услуги Администрация города Рыльска Рыльского района Курской области взаимодействует с Управлением федеральной службы государственной регистрации, кадастра и картографии по Курской области, Государственной инспекцией строительного надзора Курской области.

В соответствии с пунктом 3 статьи 7 Федерального закона от 27.07.2010 года № 210-ФЗ «Об организации предоставления государственных и муниципальных услуг» отдел не вправе требовать от заявителя осуществления действий, в том числе согласований, необходимых для получения муниципальной услуги и связанных с обращением в иные государственные органы и организации, за исключением получения услуг, включенных в перечень услуг, которые являются необходимыми и обязательными для предоставления муниципальной

услуги, утвержденных нормативным правовым актом представительного собрания органа местного самоуправления.

### **2.3. Описание результата предоставления муниципальной услуги**

Результатом предоставления муниципальной услуги являются:

- выдача разрешения на строительство, реконструкцию объектов капитального строительства;
- мотивированный отказ в выдаче разрешения на строительство, реконструкцию объекта капитального строительства.

### **2.4. Срок предоставления муниципальной услуги, в том числе с учетом необходимости обращения в организации, участвующие в предоставлении государственной услуги, срок приостановления предоставления муниципальной услуги в случае, если возможность приостановления предусмотрена законодательством Российской Федерации, срок выдачи (направления) документов, являющихся результатом предоставления муниципальной услуги**

Срок предоставления услуги не должен превышать 7 рабочих дней.

Выдача документов, являющихся результатом предоставления услуги, осуществляется в течение 1 рабочего дня.

### **2.5. Перечень нормативных правовых актов, регулирующих отношения, возникающие в связи с предоставлением муниципальной услуги, с указанием их реквизитов и источников официального опубликования**

Предоставление муниципальной услуги осуществляется в соответствии со следующими нормативными правовыми актами:

- Конституцией Российской Федерации от 12 декабря 1993 года (с учетом поправок, внесенных Законами Российской Федерации о поправках к Конституции Российской Федерации от 30.12.2008 N 6-ФКЗ, от 30.12.2008 N 7-ФКЗ);

- Земельным кодексом Российской Федерации от 25.10.2001 г. № 136 – ФЗ (Собрание законодательства Российской Федерации, 2001, № 20, ст. 2251, № 44, ст. 4147; 2006, № 50, ст. 5279, № 52, ч. 1, ст. 5498; 2007, № 21, ст. 2455);

- Градостроительным кодексом Российской Федерации от 29.12.2004 г. № 190-ФЗ («Российская газета» от 30.12.2004 г. № 290), (с изм., внесенными Федеральным законом от 27.07.2010 г. № 226-ФЗ);

- Жилищным кодексом Российской Федерации от 29.12.2004 г. № 188-ФЗ (первоначальный текст документа опубликован в изданиях: «Собрание законодательства РФ», 03.01.2005 г., № 1 (часть 1), ст. 14, «Российская газета», № 1, 12.01.2005 г., «Парламентская газета», № 7-8, 15.01.2005г.).

- Федеральным законом Российской Федерации от 27.07.2010 г. № 210-ФЗ «Об организации предоставления государственных и муниципальных

услуг» (опубликован в «Российской газете» от 30.07.2010 г. № 168);

- Постановлением Правительства Российской Федерации от 24.11.2005 г. № 698 «О форме разрешения на строительство и форме разрешения на ввод объекта в эксплуатацию» (опубликовано в Российской газете от 07.12.2005 № 275);

- Постановлением Правительства Российской Федерации от 16.08.2012 г. № 840 «О порядке подачи и рассмотрения жалоб на решения и действия (бездействия) федеральных органов исполнительной власти и их должностных лиц, федеральных государственных служащих, должностных лиц государственных внебюджетных фондов Российской Федерации (опубликован в Российской газете от 22.08.2012 № 192);

- Приказом Министерства строительства и жилищно-коммунального хозяйства Российской Федерации от 19 февраля 2015 г. № 117/пр «Об утверждении формы разрешения на строительство и формы разрешения на ввод объекта в эксплуатацию» (опубликовано Официальный интернет-портал правовой информации <http://www.pravo.gov.ru>, 13.04.2015);

- Законом Курской области от 4 января 2003 года № 1-ЗКО «Об административных правонарушениях в Курской области» (в редакции закона Курской области от 25.11.2013 года № 110-ЗКО, «Курская правда» №143 от 30.11.2013 года);

- Законом Курской области от 31.10.2006 г. № 76-ЗКО «О градостроительной деятельности в Курской области» (газета «Курская Правда» от 08.11.2006 № 167);

- Устав муниципального образования «город Рыльск» Рыльского района Курской области (утвержден решением Рыльской городской Думы «01» июня 2005 г. № 22/7);

- Постановление Администрации города Рыльска от 01.08.2016 г. № 854 «О разработке и утверждении административных регламентов исполнения муниципальных функций и административных регламентов предоставления муниципальных услуг».

## **2.6. Исчерпывающий перечень документов, необходимых в соответствии с нормативными правовыми актами для предоставления муниципальной услуги, которые являются необходимыми и обязательными для предоставления муниципальной услуги, подлежащих представлению заявителем, способы их получения заявителем, в том числе в электронной форме, порядок их представления**

2.6.1. В целях строительства, реконструкции объекта капитального строительства заявитель направляет заявление о выдаче разрешения на строительство непосредственно в Администрацию города Рыльска Рыльского района Курской области по форме согласно приложению №1 к настоящему Административному регламенту.

Заявление о выдаче разрешения на строительство может быть подано через многофункциональный центр в соответствии с соглашением о взаимодействии между многофункциональным центром и Администрацией города Рыльска Рыльского района Курской области. При подачи заявления и документов заявитель оформляет согласие на обработку персональных данных (приложение



№ 4 к Административному регламенту).

К указанному заявлению прилагаются следующие документы:

1) правоустанавливающие документы на земельный участок (если документы (их копии или сведения, содержащиеся в них) отсутствуют в Едином государственном реестре прав на недвижимое имущество и сделок с ним);

2) материалы, содержащиеся в проектной документации:

а) пояснительная записка;

б) схема планировочной организации земельного участка, выполненная в соответствии с градостроительным планом земельного участка, с обозначением места размещения объекта капитального строительства, подъездов и проходов к нему, границ зон действия публичных сервитутов, объектов археологического наследия;

в) схема планировочной организации земельного участка, подтверждающая расположение линейного объекта в пределах красных линий, утвержденных в составе документации по планировке территории применительно к линейным объектам;

г) схемы, отображающие архитектурные решения;

д) сведения об инженерном оборудовании, сводный план сетей инженерно-технического обеспечения с обозначением мест подключения (технологического присоединения) проектируемого объекта капитального строительства к сетям инженерно-технического обеспечения;

е) проект организации строительства объекта капитального строительства;

ж) проект организации работ по сносу или демонтажу объектов капитального строительства, их частей;

3) положительное заключение экспертизы проектной документации объекта капитального строительства (применительно к отдельным этапам строительства в случае, предусмотренном частью 12.1 статьи 48 Градостроительного кодекса Российской Федерации), если такая проектная документация подлежит экспертизе в соответствии со статьей 49 Градостроительного кодекса Российской Федерации, положительное заключение государственной экспертизы проектной документации в случаях, предусмотренных частью 3.4 статьи 49 Градостроительного кодекса Российской Федерации, положительное заключение государственной экологической экспертизы проектной документации в случаях, предусмотренных частью 6 статьи 49 Градостроительного кодекса Российской Федерации;

4) согласие всех правообладателей объекта капитального строительства в случае реконструкции такого объекта;

5) копия свидетельства об аккредитации юридического лица, выдавшего положительное заключение негосударственной экспертизы проектной документации, в случае, если представлено заключение негосударственной экспертизы проектной документации;

б) документ, удостоверяющий права (полномочия) представителя физического или юридического лица, если с заявлением обращается представитель заявителя (заявителей).

2.6.2. В целях строительства, реконструкции объекта индивидуального жилищного строительства заявитель направляет заявление о выдаче разрешения

на строительство по форме согласно приложению №1 в Администрацию города Рыльска Рыльского района Курской области либо через многофункциональный центр. Для принятия решения о выдаче разрешения на строительство необходимы следующие документы:

1) правоустанавливающие документы на земельный участок (если указанные документы (их копии или сведения, содержащиеся в них) отсутствуют в Едином государственном реестре прав на недвижимое имущество и сделок с ним);

2) схема планировочной организации земельного участка с обозначением места размещения объекта индивидуального жилищного строительства;

3) документ, удостоверяющий права (полномочия) представителя физического или юридического лица, если с заявлением обращается представитель заявителя (заявителей).

Документы, предусмотренные пунктами 2.6.1. и 2.6.2. настоящей статьи, могут быть направлены в электронной форме.

## **2.7. Исчерпывающий перечень документов, необходимых для предоставления муниципальной услуги, которые находятся в распоряжении государственных органов, органов местного самоуправления и иных организаций и которые заявитель вправе представить, а также способы их получения заявителями, в том числе в электронной форме, порядок их представления**

Для предоставления муниципальной услуги в рамках межведомственного информационного взаимодействия запрашиваются следующие документы, находящиеся в распоряжении государственных органов, органов местного самоуправления:

1) Правоустанавливающие документы на земельный участок - (выписка из Единого государственного реестра прав на недвижимое имущество и сделок с ним на земельный участок);

2) Градостроительный план земельного участка или в случае выдачи разрешения на строительство линейного объекта реквизиты проекта планировки территории и проекта межевания территории;

3) Разрешение на отклонение от предельных параметров разрешенного строительства, реконструкции (в случае, если застройщику было предоставлено такое разрешение в соответствии со [статьей 40](#) Градостроительного кодекса Российской Федерации).

Заявитель вправе самостоятельно представить вышеназванные документы.

Непредставление заявителем указанных документов не является основанием для отказа в предоставлении услуги.

## **2.8. Указание на запрет требовать от заявителя**

Запрещается требовать от заявителя:

а) представления документов и информации или осуществления действий, представление или осуществление которых не предусмотрено нормативными правовыми актами, регулирующими отношения, возникающие в связи с

предоставлением Муниципальной услуги;

б) представления документов и информации, которые в соответствии с нормативными правовыми актами Российской Федерации, нормативными правовыми актами Курской области и муниципальными правовыми актами находятся в распоряжении государственных органов, предоставляющих государственную услугу, иных государственных органов, органов местного самоуправления и (или) подведомственных государственным органам и органам местного самоуправления организаций, участвующих в предоставлении государственных или муниципальных услуг, за исключением документов, указанных в части 6 статьи 7 Федерального закона Российской Федерации от 27 июля 2010 года №210-ФЗ «Об организации предоставления государственных и муниципальных услуг».

## **2.9. Исчерпывающий перечень оснований для отказа в приеме документов, необходимых для предоставления муниципальной услуги**

В приеме документов, необходимых для предоставления муниципальной услуги может быть отказано в случае:

- а) неполное заполнение бланка заявления;
- б) имеются исправления и подчистки в заявлении и документах;
- в) документы исполнены карандашом, имеют серьезные повреждения не позволяющие истолковать их содержание.

## **2.10. Исчерпывающий перечень оснований для приостановления или отказа в предоставлении муниципальной услуги**

2.10.1. Основания для приостановления предоставления муниципальной услуги отсутствуют.

2.10.2. Основания для отказа в предоставлении муниципальной услуги:

- отсутствие документов, предусмотренных пунктами 2.6.1. и 2.6.2.;
- несоответствие представленных документов требованиям градостроительного плана земельного участка или в случае выдачи разрешения на строительство линейного объекта требованиям проекта планировки территории и проекта межевания территории,
- несоответствие представленных документов требованиям, установленным в разрешении на отклонение от предельных параметров разрешенного строительства, реконструкции.

## **2.11. Перечень услуг, которые являются необходимыми и обязательными для предоставления муниципальной услуги, в том числе сведения о документе (документах), выдаваемом (выдаваемых) организациями, участвующими в предоставлении муниципальной услуги**

В целях получения разрешения на строительство, реконструкцию объектов капитального строительства необходимо получить следующие необходимые и обязательные услуги:

<b>Наименование необходимой и обязательной услуги</b>	<b>Наименование организации, адрес</b>	<b>Платность предоставления</b>
Разработка проектной документации на строительство, реконструкцию объектов капитального строительства	Проектная организация, имеющая допуск от СРО	Платно
Разработка схемы планировочной организации земельного участка с обозначением места размещения объекта индивидуального жилищного строительства (для получения разрешения на строительство индивидуального жилого дома)	Проектная организация, имеющая допуск от СРО	Платно
Выдача заключения государственной экспертизы проектной документации (применительно к проектной документации объектов, предусмотренных статьей 49 Градостроительного Кодекса РФ)	АУКО «Государственная экспертиза проектов Курской области» 305004, г. Курск, ул. Димитрова, 96/1.	Платно
Проведение кадастровых работ в целях выдачи межевого плана	Организации, осуществляющие подготовку проектов планировки территории и проектов межевания территории	Платно

### **2.12. Порядок, размер и основания взимания государственной пошлины или иной платы, взимаемой за предоставление муниципальной услуги**

Муниципальная услуга предоставляется без взимания государственной пошлины или иной платы.

### **2.13. Порядок, размер и основания взимания платы за предоставление услуг, которые являются необходимыми и обязательными для предоставления муниципальной услуги, включая информацию о методике расчета размера такой платы**

Предоставление услуг, которые являются необходимыми и обязательными для предоставления муниципальной услуги, осуществляется по тарифам, установленным данными организациями.

### **2.14. Максимальный срок ожидания в очереди при подаче запроса о предоставлении муниципальной услуги, услуги, предоставляемой**

**организацией, участвующей в предоставлении муниципальной услуги, и при получении результата предоставления таких услуг**

Максимальный срок ожидания в очереди при подаче заявления о предоставлении муниципальной услуги – до 15 мин.

Максимальный срок ожидания в очереди при получении результата предоставления муниципальной услуги – до 15 мин.

**2.15. Срок и порядок регистрации запроса заявителя о предоставлении муниципальной услуги и услуги, предоставляемой организацией, участвующей в предоставлении муниципальной услуги, в том числе в электронной форме**

2.15.1. При непосредственном обращении заявителя лично, максимальный срок регистрации заявления – 15 минут с учетом имеющейся очереди.

2.15.2. Запрос заявителя о предоставлении муниципальной услуги, направленный почтовым отправлением, по электронной почте подлежит обязательной регистрации в порядке общего делопроизводства в срок не позднее 1 рабочего дня, следующего за днем обращения заявителя.

2.15.3. Специалист, ответственный за прием документов, в компетенцию которого входит прием, обработка, регистрация и распределение поступающей корреспонденции:

- проверяет документы согласно представленной описи;
- регистрирует заявление с документами в соответствии с правилами делопроизводства.

**2.16. Требования к помещениям, в которых предоставляются муниципальная услуга, услуга, предоставляемая организацией, участвующей в предоставлении муниципальной услуги, к месту ожидания и приема заявителей, размещению и оформлению визуальной, текстовой и мультимедийной информации о порядке предоставления таких услуг, в том числе к обеспечению доступности для инвалидов указанных объектов в соответствии с законодательством Российской Федерации о социальной защите инвалидов**

2.16.1. Требования к оформлению входа в здание:

Здание (строение), в котором расположен орган местного самоуправления, ответственный за предоставление услуги, оборудуется входом для свободного доступа заявителей в помещение.

В фойе здания Администрации размещается информационная табличка (вывеска), которая содержит информацию о наименовании, местонахождении, режиме работы Отдела, а также о телефонных номерах справочной службы.

2.16.2. Требования к местам для информирования:

Помещения для работы с заявителями оборудуются соответствующими информационными стендами, вывесками, указателями.

Визуальная, текстовая и мультимедийная информация о порядке предоставления муниципальной услуги размещается на информационном стенде

или информационном терминале в помещении Отдела для ожидания и приема заявителей. Указанная информация размещается в удобном для заявителей месте.

Оформление визуальной, текстовой и мультимедийной информации о порядке предоставления муниципальной услуги соответствует оптимальному зрительному и слуховому восприятию этой информации заявителями.

Должностные лица и сотрудники, предоставляющие муниципальную услугу, обеспечиваются личными нагрудными идентификационными карточками (бейджами) с указанием фамилии, имени, отчества (при наличии) и должности либо настольными табличками аналогичного содержания.

Рабочие места должностных лиц и сотрудников, предоставляющих муниципальную услугу, оборудуются компьютерами и оргтехникой, позволяющими своевременно и в полном объеме получать справочную информацию по вопросам предоставления муниципальной услуги и организовать предоставление муниципальной услуги в полном объеме.

#### 2.16.3. Требования к местам для ожидания:

Места ожидания соответствуют комфортным условиям для заявителей и оптимальным условиям работы специалистов, в том числе в наличии доступные места общего пользования (туалет, гардероб).

Места ожидания в очереди на консультацию или получение результатов муниципальной услуги оборудуются стульями, кресельными секциями или скамьями (банкетками). Количество мест ожидания определяется исходя из фактической нагрузки и возможностей для их размещения в здании, но не может составлять менее 5 мест.

Места для заполнения документов оборудуются стульями, столами (стойками) и обеспечиваются писчей бумагой и канцелярскими принадлежностями в количестве, достаточном для оформления документов.

В помещениях для специалистов, предоставляющих муниципальную услугу, и местах ожидания и приема заявителей необходимо наличие средств пожаротушения и системы оповещения о возникновении чрезвычайной ситуации.

#### **Обеспечение доступности для инвалидов**

Орган местного самоуправления Курской области, предоставляющий муниципальные услуги, осуществляет меры по обеспечению условий доступности для инвалидов объектов и услуг в соответствии с требованиями, установленными законодательными и иными нормативными правовыми актами, которые включают:

возможность беспрепятственного входа в объекты и выхода из них;

содействие со стороны должностных лиц, при необходимости, инвалиду при входе в объект и выходе из него;

оборудование на прилегающих к зданию территориях мест для парковки автотранспортных средств инвалидов;

сопровождение инвалидов, имеющих стойкие расстройства функции зрения и самостоятельного передвижения, по территории объекта;

проведение инструктажа должностных лиц, осуществляющих первичный контакт с получателями услуги, по вопросам работы с инвалидами;

обеспечение допуска на объект собаки-проводника при наличии документа, подтверждающего ее специальное обучение, выданного по форме, установленной

федеральным органом исполнительной власти, осуществляющим функции по выработке и реализации государственной политики и нормативно-правовому регулированию в сфере социальной защиты населения;

оказание должностными лицами инвалидам необходимой помощи, связанной с разъяснением в доступной для них форме порядка предоставления и получения услуги, оформлением необходимых для ее предоставления документов, ознакомлением инвалидов с размещением кабинетов, последовательностью действий, необходимых для получения услуги;

обеспечение допуска сурдопереводчика, тифлосурдопереводчика, а также иного лица, владеющего жестовым языком;

предоставление, при необходимости, услуги по месту жительства инвалида или в дистанционном режиме;

оказание должностными органа местного самоуправления Курской области иной необходимой инвалидам помощи в преодолении барьеров, мешающих получению ими услуг наравне с другими лицами.

**2.17. Показатели доступности и качества муниципальной услуги, в том числе количество взаимодействий заявителя с должностными лицами при предоставлении муниципальной услуги и их продолжительность, возможность получения муниципальной услуги в многофункциональном центре предоставления государственных и муниципальных услуг, возможность получения информации о ходе предоставления муниципальной услуги, в том числе с использованием информационно-коммуникационных технологий**

**Показатели доступности муниципальной услуги:**

расположенность органов, предоставляющих муниципальную услугу, в зоне доступности к основным транспортным магистралям, хорошие подъездные дороги;

наличие полной и понятной информации о местах, порядке и сроках предоставления муниципальной услуги в общедоступных местах помещений органов, предоставляющих муниципальную услугу, в информационно-телекоммуникационных сетях общего пользования (в том числе в сети Интернет), средствах массовой информации, информационных материалах (брошюрах, буклетах и т.д.);

наличие необходимого и достаточного количества специалистов, а также помещений, в которых осуществляется предоставление муниципальной услуги в целях соблюдения установленных Административным регламентом сроков предоставления муниципальной услуги;

доступность обращения за предоставлением муниципальной услуги, в том числе для лиц с ограниченными возможностями здоровья.

**Показатели качества муниципальной услуги:**

полнота и актуальность информации о порядке предоставления муниципальной услуги;

соблюдение сроков предоставления муниципальной услуги и сроков выполнения административных процедур при предоставлении муниципальной услуги;

наличие необходимого и достаточного количества специалистов, а также помещений, в которых осуществляется предоставление муниципальной услуги, в целях соблюдения установленных Административным регламентом сроков предоставления муниципальной услуги;

количество взаимодействия заявителя с должностными лицами при предоставлении муниципальной услуги;

отсутствием очередей при приеме и выдаче документов заявителям;

отсутствием обоснованных жалоб на действия (бездействие) специалистов и уполномоченных должностных лиц;

отсутствием жалоб на некорректное, невнимательное отношение специалистов и уполномоченных должностных лиц к заявителям;

предоставление возможности получения муниципальной услуги в электронном виде;

предоставление муниципальной услуги в многофункциональном центре предоставления государственных и муниципальных услуг.

## **2.18. Иные требования, в том числе учитывающие особенности предоставления муниципальной услуги в многофункциональных центрах предоставления государственных и муниципальных услуг и особенности предоставления муниципальной услуги в электронной форме**

2.18.1. Особенности предоставления муниципальной услуги в ОБУ «МФЦ».

Предоставление муниципальной услуги в многофункциональном центре осуществляется в соответствии с Федеральным законом от 27 июля 2010 года № 210-ФЗ «Об организации предоставления государственных и муниципальных услуг» по принципу «одного окна».

Предоставление муниципальной услуги осуществляется после однократного обращения заявителя с соответствующим запросом в многофункциональный центр по предоставлению государственных и муниципальных услуг.

Взаимодействие многофункционального центра с Отделом осуществляется без участия заявителя в соответствии с нормативными правовыми актами и соглашением о взаимодействии.

Для предоставления муниципальной услуги в многофункциональном центре от заявителя требуется только подать заявление с комплектом соответствующих документов и получить результат в установленные настоящим административным регламентом сроки.

2.18.2. Особенности предоставления муниципальной услуги в электронной форме

В электронной форме муниципальная услуга предоставляется с использованием федеральной государственной информационной системы «Единый портал государственных и муниципальных услуг (функций)» (далее – Единый портал).

Получить муниципальную услугу в электронной форме на Едином портале могут лишь зарегистрированные пользователи. Пройти процедуру регистрации можно на Едином портале в личном кабинете.

Для получения муниципальной услуги в электронном виде необходимо заполнить заявление о предоставлении муниципальной услуги «Выдача



разрешений на ввод объектов в эксплуатацию».

Данные, указанные заявителем при регистрации на Едином портале автоматически заполняют соответствующие поля заявления, необходимо заполнить лишь недостающую информацию и отправить заявление.

Заявление в электронном виде поступит в Отдел.

Уточнить текущее состояние заявления можно в разделе «Мои заявки».

Результатом предоставления государственной услуги в электронной форме будет являться поступление сообщения о принятии решения по заявлению, которое поступит в Личный кабинет в раздел «Мои заявки».

Подача заявления на предоставление муниципальной услуги в электронном виде осуществляется с применением простой электронной подписи.

Для подписания документов допускается использование усиленной квалифицированной электронной подписи, размещенной, в том числе на универсальной электронной карте.

В случае если федеральными законами и изданными в соответствии с ними нормативными правовыми актами, устанавливающими порядок предоставления определенной муниципальной услуги, предусмотрено предоставление нотариально заверенных копий документов, соответствие электронного образца копии документа его оригиналу должно быть засвидетельствовано усиленной квалифицированной электронной подписью нотариуса.

### **III. СОСТАВ, ПОСЛЕДОВАТЕЛЬНОСТЬ И СРОКИ ВЫПОЛНЕНИЯ АДМИНИСТРАТИВНЫХ ПРОЦЕДУР, ТРЕБОВАНИЯ К ПОРЯДКУ ИХ ВЫПОЛНЕНИЯ, В ТОМ ЧИСЛЕ ОСОБЕННОСТИ ВЫПОЛНЕНИЯ АДМИНИСТРАТИВНЫХ ПРОЦЕДУР В ЭЛЕКТРОННОЙ ФОРМЕ, А ТАКЖЕ ОСОБЕННОСТИ ВЫПОЛНЕНИЯ АДМИНИСТРАТИВНЫХ ПРОЦЕДУР В МНОГОФУНКЦИОНАЛЬНЫХ ЦЕНТРАХ**

#### **3.1. Исчерпывающий перечень административных процедур:**

- 1) Прием и регистрация заявления о предоставлении муниципальной услуги со всеми необходимыми документами;
- 2) Направление межведомственных запросов в органы, участвующие в предоставлении муниципальной услуги;
- 3) Принятие решения о предоставлении (отказе в предоставлении) муниципальной услуги и оформление результатов;
- 4) Выдача результатов муниципальной услуги;

Блок-схема предоставления муниципальной услуги приводится в Приложении № 2 к административному регламенту.

#### **3.2. Прием и регистрация заявления о предоставлении муниципальной услуги со всеми необходимыми документами**

Основанием для начала данной административной процедуры является подача заявителем заявления о предоставлении ему муниципальной услуги с документами, указанными в пункте 2.6 настоящего Административного

регламента.

Заявление о предоставлении муниципальной услуги и документы, указанные в пункте 2.6. административного регламента, могут быть направлены в Отдел или ОБУ «МФЦ» в электронной форме, в том числе с использованием федеральной государственной информационной системы «Единый портал государственных и муниципальных услуг (функций)».

При получении заявления специалист Отдела или ОБУ «МФЦ» по месту жительства заявителя проверяет:

1) правильность оформления заявления.

2) отсутствие оснований для отказа в приеме документов, предусмотренных пунктом 2.9. административного регламента;

В случае неправильного оформления заявления о предоставлении муниципальной услуги, специалистом оказывается помощь заявителю в оформлении нового заявления;

3) при наличии в представленных документах оснований для отказа в приеме документов, указанных в пункте 2.9. настоящего административного регламента, уведомляет заявителя о наличии препятствий в приеме заявления и документов, необходимых для предоставления муниципальной услуги, объясняет ему содержание выявленных недостатков в представленных документах, предлагает принять меры по их устранению. При желании заявителя устранить недостатки и препятствия, прервав процедуру подачи документов для предоставления муниципальной услуги, возвращает ему заявление и представленные им документы.

Если при установлении фактов наличия в представленных документах оснований для отказа в приеме документов, указанных в пункте 2.9. настоящего административного регламента, заявитель настаивает на приеме заявления и документов для предоставления муниципальной услуги, специалист, ответственный за прием документов, принимает от него заявление вместе с представленными документами, указывает в заявлении выявленные недостатки;

4) сверяет подлинники и копии документов, верность которых не засвидетельствована в установленном законом порядке, если документы представлены заявителем лично;

5) заполняет расписку о приеме (регистрации) заявления заявителя;

6) вносит запись о приеме заявления в журнал регистрации заявлений.

Максимально допустимый срок осуществления административной процедуры, связанной с приемом заявления о предоставлении государственной услуги, составляет 15 минут с момента обращения заявителя.

Результатом исполнения данной административной процедуры является:

- прием документов и внесение записи в журнал входящей корреспонденции;

- отказ в приеме документов.

Критерием принятия решения является наличие обращения заявителя за получением услуги.

Результатом административной процедуры является прием заявления и документов.

Фиксацией результата является регистрация заявления в журнале

регистрации заявлений.

### **3.3. Направление межведомственных запросов в органы, участвующие в предоставлении муниципальной услуги**

Основанием начала административной процедуры является отсутствие документов, указанных в пункте 2.7. настоящего Регламента.

Должностное лицо Отдела или ОБУ «МФЦ» в течение одного рабочего дня с момента получения заявления с пакетом документов, формирует и направляет запросы в государственные органы, органы местного самоуправления и иные органы, участвующие в предоставлении муниципальной услуги.

Критерием принятия решения является отсутствие документов указанных в пункте 2.7.

Направление межведомственного запроса осуществляется следующими способами:

- курьером, под расписку;
- с использованием единой системы межведомственного электронного взаимодействия;
- иными способами, не противоречащими законодательству.

Отдел, предоставляющий услугу, определяет способ направления запроса и осуществляет его направление.

При направлении запроса с использованием единой системы межведомственного электронного взаимодействия запрос формируется в электронном виде и подписывается электронной подписью уполномоченного должностного лица.

При направлении запроса курьером, запрос оформляется в виде документа на бумажном носителе, подписывается собственноручной подписью уполномоченного должностного лица и заверяется печатью (штампом) органа (организации), оказывающей услугу, в соответствии с правилами делопроизводства и документооборота.

Срок подготовки и направления ответа на запрос не позднее трех рабочих дней со дня получения соответствующего межведомственного запроса.

Максимально допустимый срок осуществления административной процедуры, связанной с запросом документов, составляет 4 рабочих дня с момента регистрации заявления в Отделе или Многофункциональном центре.

Результат административной процедуры – получение ответа на межведомственный запрос Отдела.

Способ фиксации результата – регистрация ответа на межведомственный запрос в журнале учета входящей корреспонденции.

Срок передачи заявления и документов, указанных в пунктах 2.6 и 2.7. из МФЦ в Администрацию - в течение 1 рабочего дня после получения ответа на межведомственный запрос.

### **3.4. Принятие решения о предоставлении (отказе в предоставлении) муниципальной услуги и оформление результатов**

Основанием для начала административной процедуры является получение

специалистом Отдела, ответственным за организацию и предоставление услуги (ответственным исполнителем) зарегистрированного заявления с полным комплектом документов, указанных в пункте 2.6. настоящего административного регламента.

По результатам рассмотрения документов, необходимых для предоставления муниципальной услуги, ответственный специалист:

- при отсутствии оснований для отказа в предоставлении муниципальной услуги, подготавливает проект разрешения на строительство по форме, установленной постановлением Правительства Российской Федерации от 24.11.2005 № 698 «О форме разрешения на строительство и форме разрешения на ввод объекта в эксплуатацию», в порядке, установленном приказом Министерства регионального развития Российской Федерации от 19.10.2006 № 120 «Об утверждении Инструкции о порядке заполнения формы разрешения на строительство;

- при наличии оснований для отказа в предоставлении муниципальной услуги, письмо об отказе в предоставлении муниципальной услуги, с указанием причин отказа.

Критерием принятия решения является наличие (отсутствие) права заявителя на предоставление муниципальной услуги.

Специалист, ответственный за предоставление муниципальной услуги передает проект постановления Администрации города Рыльска Рыльского района Курской области с приложением разрешения на строительство или в случае принятия решения об отказе в предоставлении муниципальной услуги в письмо об отказе на подпись Главе города Рыльска.

Результатом исполнения данной административной процедуры является принятие решения о предоставлении (отказе в предоставлении) государственной услуги.

Максимальный срок исполнения административной процедуры 3 рабочих дня.

Фиксацией результата административной процедуры является регистрация Разрешения (уведомления об отказе в предоставлении муниципальной услуги) в журнале регистрации постановлений либо в журнале исходящей корреспонденции.

### **3.5. Выдача результатов муниципальной услуги**

Основанием для начала административной процедуры является оформленное и зарегистрированное разрешение (или отказ).

Ответственный исполнитель при наличии контактного телефона заявителя приглашает или направляет заявителю уведомление в электронной форме о принятии решения по заявлению, для получения результата муниципальной услуги.

Критерием принятия решения является принятие постановления Администрации города Рыльска Рыльского района Курской области о разрешении на строительство или в случае принятия решения об отказе в предоставлении муниципальной услуги подготовленное письмо об отказе.

Оригинал разрешения выдается заявителю лично под роспись, в журнале

регистрации указываются дата и время получения.

При отсутствии контактного телефона или при неявке заявителя за результатом предоставления муниципальной услуги в течение 2 дней со дня его устного уведомления, результат предоставления муниципальной услуги направляется заявителю по почте заказным письмом с уведомлением.

Максимально допустимый срок исполнения административной процедуры – 1 рабочий день.

В случае если заявитель обратился за предоставлением муниципальной услуги в МФЦ, специалист администрации сельсовета передает результат услуги в МФЦ для выдачи заявителю.

Специалист соответствующего отдела МФЦ не позднее дня, следующего за днем поступления к нему документов, информирует заявителя о необходимости получения подготовленных документов (способом, указанным в заявлении).

Документы должны быть переданы в МФЦ не позднее дня, предшествующего дате окончания предоставления муниципальной услуги. Передача документов из администрации сельсовета в МФЦ сопровождается соответствующим Реестром передачи.

Результатом административной процедуры является выдача (направление) заявителю результата предоставления муниципальной услуги.

Способ фиксации результата – роспись заявителя в журнале регистрации о получении результата или уведомление о почтовом отправлении.

#### **IV. Формы контроля за исполнением административного регламента**

##### **4.1. Порядок осуществления текущего контроля за соблюдением и исполнением ответственными должностными лицами положений Административного регламента и иных нормативных правовых актов, устанавливающих требования к предоставлению муниципальной услуги, а также принятием ими решений**

Текущий контроль за соблюдением и исполнением положений административного регламента и иных нормативных правовых актов, устанавливающих требования к предоставлению муниципальной услуги, а также принятием ими решений осуществляет:

- заместитель Главы Администрации города Рыльска Рыльского района Курской области, курирующий работу отдела;
- начальник отдела, ответственный за организацию работы в ходе предоставления муниципальной услуги.

Проверки проводятся с целью выявления и устранения нарушений прав заявителей и привлечения виновных лиц к ответственности. Результаты проверок отражаются актом.

##### **4.2. Порядок и периодичность осуществления плановых и внеплановых проверок полноты и качества предоставления муниципальной услуги, в том числе порядок и формы контроля за полнотой и качеством предоставления муниципальной услуги**

Контроль за полнотой и качеством предоставления муниципальной услуги включает в себя проведение плановых и внеплановых проверок, выявление и устранение нарушений прав заявителей, рассмотрение, принятие решений и подготовку ответов на обращения заявителей, содержащих жалобы на действия (бездействия) специалистов отдела, ответственных за предоставление муниципальной услуги.

Для проведения плановых и внеплановых проверок полноты и качества предоставления муниципальной услуги постановлением Администрации формируется комиссия.

Плановые проверки проводятся не реже чем 1 раз в год в соответствии с планом работы Отдела. Внеплановые проверки проводятся при наличии жалоб со стороны заявителей по распоряжению Главы города Рыльска.

Результаты проверки оформляются в виде акта, в котором отмечаются выявленные недостатки и указываются предложения по их устранению. Акт подписывается всеми членами комиссии.

#### **4.3. Ответственность должностных лиц Администрации города Рыльска Рыльского района Курской области за решения и действия (бездействие), принимаемые (осуществляемые) ими в ходе предоставления муниципальной услуги**

В случае выявления нарушений порядка и сроков предоставления муниципальной услуги осуществляется привлечение виновных лиц к дисциплинарной и (или) административной ответственности в соответствии с действующим законодательством Российской Федерации и Курской области.

#### **4.4. Положения, характеризующие требования к порядку и формам контроля за предоставлением государственной услуги, в том числе со стороны граждан, их объединений и организаций**

Контроль за предоставлением муниципальной услуги со стороны граждан, их объединений и организаций не предусмотрен.

### **V. ДОСУДЕБНЫЙ (ВНЕСУДЕБНЫЙ) ПОРЯДОК ОБЖАЛОВАНИЯ РЕШЕНИЙ И ДЕЙСТВИЙ (БЕЗДЕЙСТВИЯ) ОРГАНА, ПРЕДОСТАВЛЯЮЩЕГО МУНИЦИПАЛЬНУЮ УСЛУГУ, А ТАКЖЕ ЕГО ДОЛЖНОСТНЫХ ЛИЦ**

#### **5.1. Информация для заявителя о его праве подать жалобу на решение и (или) действие (бездействие) органа и его должностных лиц при предоставлении муниципальной услуги**

Заявители имеют право подать жалобу на решение и (или) действие (бездействие) органа и его должностных лиц принятые при предоставлении муниципальной услуги.

#### **5.2. Предмет жалобы**

Предметом жалобы могут являться действия (бездействие) и решения, принятые (осуществляемые) должностным лицом Отдела в ходе предоставления муниципальной услуги на основании административного регламента.

Заявитель может обратиться с жалобой, в том числе в следующих случаях:

1) нарушение срока регистрации запроса заявителя о предоставлении муниципальной услуги;

2) нарушение срока предоставления муниципальной услуги;

3) требование у заявителя документов, не предусмотренных требованиями настоящего регламента;

4) отказ в приеме документов, предоставление которых предусмотрено нормативными правовыми актами Российской Федерации, нормативными правовыми актами Курской области, нормативными правовыми актами органов местного самоуправления для предоставления муниципальной услуги, у заявителя;

5) отказ в предоставлении муниципальной услуги, если основания отказа не предусмотрены федеральными законами и принятыми в соответствии с ними иными нормативными правовыми актами Российской Федерации, нормативными правовыми актами Курской области, нормативными правовыми актами органов местного самоуправления;

6) затребование с заявителя при предоставлении муниципальной услуги платы, не предусмотренной нормативными правовыми актами Российской Федерации, нормативными правовыми актами Курской области, нормативными правовыми актами органов местного самоуправления;

7) отказ Администрации, должностного лица Администрации в исправлении допущенных опечаток и ошибок в выданных в результате предоставления муниципальной услуги документах либо нарушение установленного срока таких исправлений.

### **5.3. Органы местного самоуправления, уполномоченные на рассмотрение жалобы и должностные лица, которым может быть направлена жалоба**

Заявители могут направить жалобу:

- начальнику Отдела (адрес: Курская область, Рыльский район, г. Рыльск, ул. К. Либкнехта, д. 9, телефон: 8(47152)2-27-42);

- Главе города Рыльска (адрес: Курская область, Рыльский район, г. Рыльск, ул. К. Либкнехта, д. 9, телефон: 8(47152)2-22-38);

- заместителю главы Администрации города Рыльска (адрес: Курская область, Рыльский район, г. Рыльск, ул. К. Либкнехта, д. 9, телефон: 8(47152)2-35-64).

### **5.4. Порядок подачи и рассмотрения жалобы**

Основанием для начала процедуры досудебного (внесудебного) обжалования, является подача жалобы.

Жалоба подается в письменной форме на бумажном носителе или в электронной форме в Отдел. Жалобы на решения, принятые руководителем

Отдела, подаются в вышестоящий орган (при его наличии) либо в случае его отсутствия рассматриваются непосредственно руководителем Отдела.

Жалоба может быть направлена:

1) по почте;

2) с использованием информационно-телекоммуникационной сети «Интернет»

- на официальный сайт Администрации города Рыльска Рыльского района Курской области: <http://administracia.rylsk.ru>;

- по средством федеральной государственной информационной системы «Единый портал государственных и муниципальных услуг (функций)» <http://gosuslugi.ru>;

- на официальный сайт Администрации Курской области <http://adm.rkursk.ru>;

3) принята при личном приеме заявителя.

Жалоба может быть подана заявителем:

- через областное бюджетное учреждение «Многофункциональный центр предоставления государственных и муниципальных услуг». При поступлении жалобы многофункциональный центр обеспечивает ее передачу в уполномоченный на ее рассмотрение орган.

Все жалобы фиксируются в журнале учета обращений.

Личный прием заявителей по вопросам обжалования решения и (или) действия (бездействия) Администрации и (или) ее должностных лиц осуществляется главой города Рыльска в часы приема заявителей.

В ходе личного приема, если изложенные факты и обстоятельства не требуют дополнительной проверки, ответ на жалобу с согласия заявителя может быть дан устно, о чем делается соответствующая запись в карточке личного приема.

В остальных случаях дается письменный ответ по существу поставленных в жалобе вопросов.

Жалоба должна содержать:

- наименование органа, предоставляющего муниципальную услугу, должностного лица органа, предоставляющего муниципальную услугу, муниципального служащего, решения и действия (бездействие) которых обжалуются;

- фамилию, имя, отчество (последнее - при наличии), сведения о месте жительства заявителя - физического лица либо наименование, сведения о месте нахождения заявителя - юридического лица, а также номер (номера) контактного телефона, адрес (адреса) электронной почты (при наличии) и почтовый адрес, по которым должен быть направлен ответ заявителю;

- сведения об обжалуемых решениях и действиях (бездействии) органа, предоставляющего муниципальную услугу, должностного лица органа, предоставляющего муниципальную услугу, либо муниципального служащего;

- доводы, на основании которых заявитель не согласен с решением и действием (бездействием) органа, предоставляющего муниципальную услугу, должностного лица органа, предоставляющего муниципальную услугу, либо муниципального служащего. Заявителем могут быть представлены документы (при наличии), подтверждающие доводы заявителя, либо их копии.



Под жалобой заявитель ставит личную подпись и дату.

В случае если жалоба подается через представителя заявителя, также представляется документ, подтверждающий полномочия на осуществление действий от имени заявителя. В качестве документа, подтверждающего полномочия на осуществление действий от имени заявителя, может быть представлена:

оформленная в соответствии с законодательством Российской Федерации доверенность (для физических лиц);

оформленная в соответствии с законодательством Российской Федерации доверенность, заверенная печатью заявителя и подписанная руководителем заявителя или уполномоченным этим руководителем лицом (для юридических лиц);

копия решения о назначении или об избрании либо приказа о назначении физического лица на должность, в соответствии с которым такое физическое лицо обладает правом действовать от имени заявителя без доверенности.

### **5.5. Сроки рассмотрения жалобы**

Жалоба, поступившая в орган, предоставляющий муниципальную услугу, подлежит рассмотрению должностным лицом, наделенным полномочиями по рассмотрению жалоб, в течение пятнадцати рабочих дней со дня ее регистрации, а в случае обжалования отказа органа, предоставляющего муниципальную услугу, должностного лица органа, предоставляющего муниципальную услугу, в приеме документов у заявителя либо в исправлении допущенных опечаток и ошибок или в случае обжалования нарушения установленного срока таких исправлений – в течение пяти рабочих дней со дня ее регистрации.

### **5.6. Перечень оснований для приостановления рассмотрения жалобы в случае, если возможность приостановления предусмотрена законодательством Российской Федерации**

Оснований для приостановления рассмотрения жалобы законодательством Российской Федерации не предусмотрено.

### **5.7. Результат рассмотрения жалобы**

По результатам рассмотрения жалобы орган, предоставляющий муниципальную услугу, принимает одно из следующих решений:

1) удовлетворяет жалобу, в том числе в форме отмены принятого решения, исправления допущенных органом, предоставляющим муниципальную услугу, опечаток и ошибок в выданных в результате предоставления муниципальной услуги документах, возврата заявителю денежных средств, взимание которых не предусмотрено нормативными правовыми актами Российской Федерации, нормативными правовыми актами субъектов Российской Федерации, муниципальными правовыми актами, а также в иных формах;

2) отказывает в удовлетворении жалобы.

В случае, если текст жалобы не поддается прочтению, ответ на жалобу не дается, и она не подлежит направлению на рассмотрение в государственный

орган, орган местного самоуправления или должностному лицу в соответствии с их компетенцией, о чем в течение 7 календарных дней со дня регистрации жалобы сообщается гражданину, направившему жалобу, если его фамилия и почтовый адрес поддаются прочтению.

### **5.8. Порядок информирования заявителя о результатах рассмотрения жалобы**

Не позднее дня, следующего за днем принятия решения, заявителю в письменной форме и по желанию заявителя в электронной форме направляется мотивированный ответ о результатах рассмотрения жалобы.

### **5.9. Порядок обжалования решения по жалобе**

Жалоба на решения, принятые главой города Рыльска, подается и рассматривается им в порядке, предусмотренном Правилами подачи и рассмотрения жалоб на решения и действия (бездействие) федеральных органов исполнительной власти и их должностных лиц, федеральных государственных служащих, должностных лиц государственных внебюджетных фондов Российской Федерации, утвержденными Постановлением Правительства Российской Федерации от 16 августа 2012 года № 840, с учетом особенностей, установленных Положением об особенностях подачи и - постановлением Администрации города Рыльска Рыльского района Курской области «Об утверждении Положения об особенностях подачи и рассмотрения жалоб на решения и действия (бездействие) Администрации города Рыльска Рыльского района Курской области и ее должностных лиц, муниципальных служащих, замещающих должности муниципальной службы в Администрации города Рыльска Рыльского района Курской области».

Споры, связанные с принятыми решениями по жалобе, разрешаются в судебном порядке в соответствии с законодательством Российской Федерации. Сроки обжалования, правила подведомственности и подсудности устанавливаются процессуальным законодательством Российской Федерации.

### **5.10. Право заявителя на получение информации и документов, необходимых для обоснования и рассмотрения жалобы**

Заявитель имеет право на получение документов, необходимых для обоснования и рассмотрения жалобы.

Отдел, обязан, предоставить заявителю копии документов, необходимых для обоснования и рассмотрения жалобы, в течение 3 рабочих дней со дня обращения, если иное не предусмотрено федеральными законами и принятыми в соответствии с ними иными нормативными правовыми актами Российской Федерации.

### **5.11. Способы информирования заявителей о порядке подачи и рассмотрения жалобы**

Информирование заявителей о порядке обжалования решений и действий (бездействия) Отдела и его должностных лиц обеспечивается посредством размещения информации на стендах в местах предоставления муниципальных

услуг, федеральной государственной информационной системы «Единый портал государственных и муниципальных услуг (функций)», официального сайта Администрации города Рыльска, официального сайта Администрации Курской области.

Консультирование заявителей о порядке обжалования решений и действий (бездействия) Отдела и его должностных лиц, осуществляется, в том числе по телефону либо при личном приеме.

Письменное информирование о порядке подачи и рассмотрения жалобы при обращении заявителей в Администрацию осуществляется путем направления ответов почтовым отправлением в течение 30 дней со дня регистрации письменного обращения.

Приложение № 1  
к административному регламенту  
«Выдача разрешений на строительство и реконструкцию  
объектов капитального строительства»

Главе города Рыльска

\_\_\_\_\_ (наименование организации-застройщика, адрес юридический и фактический,

\_\_\_\_\_ тел., факс, Ф.И.О. руководителя. Для физических лиц указываются

\_\_\_\_\_ Ф.И.О. гражданина-застройщика, паспортные данные, место проживания,

\_\_\_\_\_ телефон/факс.)

**ЗАЯВЛЕНИЕ  
О ВЫДАЧЕ РАЗРЕШЕНИЯ НА СТРОИТЕЛЬСТВО**

Прошу Вас выдать разрешение на **строительство, реконструкцию** \_\_\_\_\_  
(ненужное зачеркнуть)

объекта капитального строительства \_\_\_\_\_

\_\_\_\_\_ (наименование объекта в соответствии с проектной документацией)

По адресу \_\_\_\_\_  
(адрес объекта в соответствии с правоустанавливающими документами)

Строительство будет осуществлено в сроки \_\_\_\_\_

Строительство (реконструкция) объекта капитального строительства будет осуществляться \_\_\_\_\_

\_\_\_\_\_ (заполняется описание этапа строительства, реконструкции согласно проектной документации, за исключением объектов индивидуального жилищного строительства)

Документы, необходимые для предоставления муниципальной услуги, прилагаются.

\_\_\_\_\_ (подпись)

\_\_\_\_\_ (фамилия И.О.)

\_\_\_\_\_ (дата)

Интересы застройщика уполномочен представлять:

\_\_\_\_\_ (Ф.И.О.)

По доверенности № \_\_\_\_\_ от \_\_\_\_\_ контактный телефон \_\_\_\_\_  
(реквизиты доверенности)

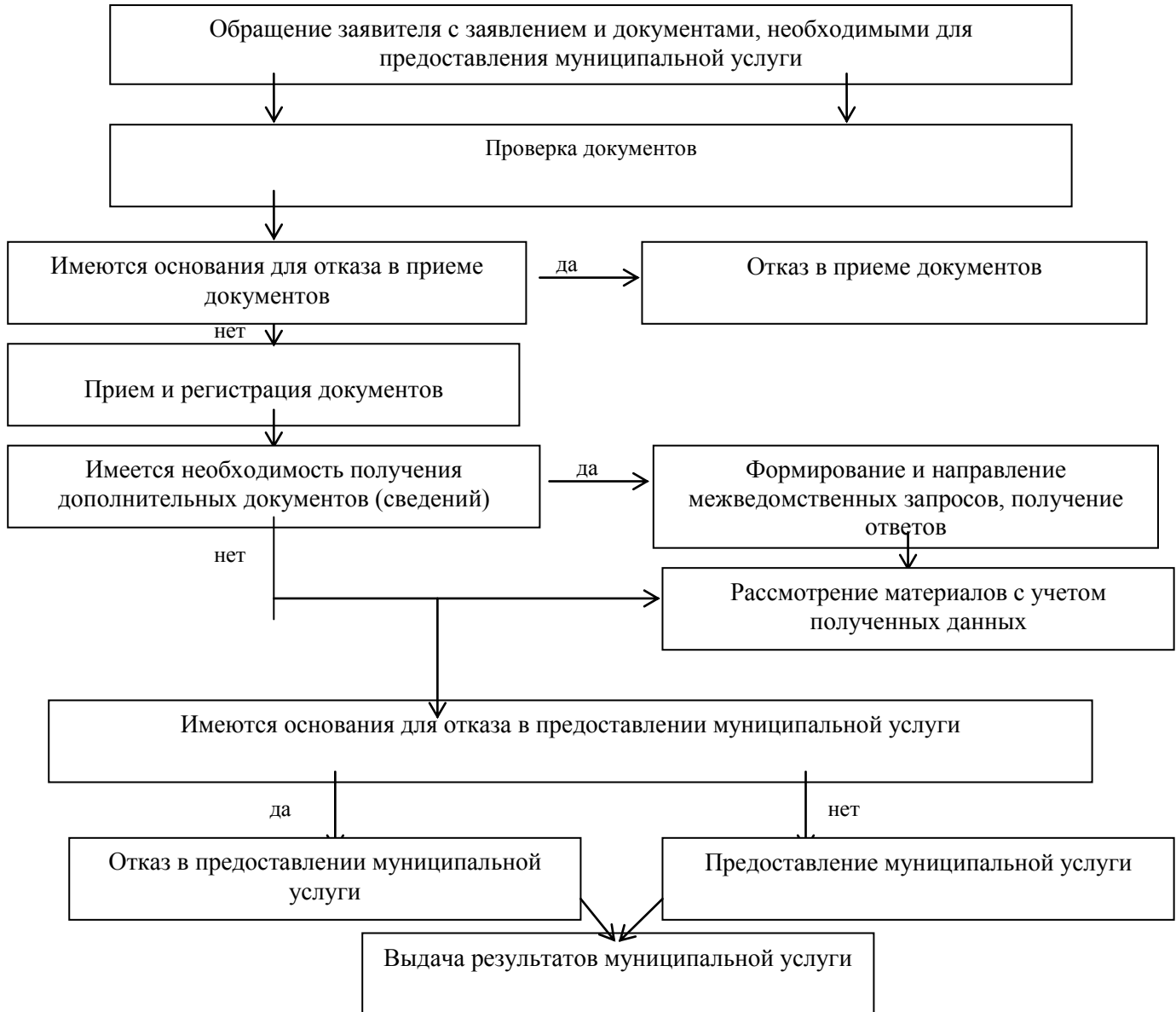
\_\_\_\_\_ (должность законного или иного  
уполномоченного представителя  
застройщика)

\_\_\_\_\_ (подпись)

\_\_\_\_\_ (расшифровка подписи)

М.П.

**БЛОК-СХЕМА  
ПОСЛЕДОВАТЕЛЬНОСТИ ДЕЙСТВИЙ ПРИ ВЫДАЧЕ РАЗРЕШЕНИЯ НА СТРОИТЕЛЬСТВО  
ОБЪЕКТА КАПИТАЛЬНОГО СТРОИТЕЛЬСТВА, ИНДИВИДУАЛЬНОГО ЖИЛИЩНОГО  
СТРОИТЕЛЬСТВА**



**Информация о месте нахождения и графике работы органа местного самоуправления, предоставляющего муниципальную услугу, а также многофункционального центра предоставления государственных и муниципальных услуг**

Местонахождение Администрации города Рыльска Рыльского района Курской области:  
Курская область, Рыльский район, г. Рыльск ул. К. Либкнехта, д. 9.

Местонахождение отдела ЖКХ, градостроительства и земельных правоотношений  
Администрации города Рыльска Рыльского района Курской области (далее - отдел):  
Курская область, Рыльский район, г. Рыльск, ул. К. Либкнехта, д. 9, каб. № 6.

***Сведения о графике работы отдела:***

Понедельник – пятница: 8.30 – 17.30 (перерыв 13.00 – 14.00)

Прием заявлений и документов осуществляется в рабочие дни с 9.00 до 13.00.

Выходной: суббота, воскресенье.

Телефон для справок и консультаций/факс: 8(47152) 2-27-42

Адрес электронной почты: [administracia@rylsk.ru](mailto:administracia@rylsk.ru)

Местонахождение ОБУ «МФЦ»:

г. Курск, ул. В.Луговая, 24

График работы.

День недели	Время приема
Понедельник	09.00 – 18.00 (без перерыва)
Вторник	09.00 – 18.00 (без перерыва)
Среда	09.00 – 18.00 (без перерыва)
Четверг	09.00 – 20.00 (без перерыва)
Пятница	09.00 – 18.00 (без перерыва)
Суббота	10.00 - 16.00 (без перерыва)
Воскресенье	выходной

Местонахождение Филиала ОБУ «МФЦ» по Рыльскому району:

Курская область, Рыльский район, г. Рыльск, ул. Ленина, д. 63А.

тел: 8(961) 196-66-86, 8(961) 196-68-48.

График работы

День недели	Время приема
Понедельник	09.00 – 18.00 (без перерыва)
Вторник	09.00 – 18.00 (без перерыва)
Среда	09.00 – 18.00 (без перерыва)
Четверг	09.00 – 20.00 (без перерыва)
Пятница	09.00 – 18.00 (без перерыва)
Суббота	09.00 – 13.00 (без перерыва)
Воскресенье	выходной

Приложение № 4  
к административному регламенту  
«Выдача разрешений на строительство  
и реконструкцию объектов капитального строительства»

Форма утверждена  
приказом Минстроя России  
от 19 февраля 2015 г. № 117/пр

Кому \_\_\_\_\_  
(наименование застройщика)  
\_\_\_\_\_  
(фамилия, имя, отчество — для граждан,  
\_\_\_\_\_  
полное наименование организации —  
\_\_\_\_\_  
для юридических лиц), его почтовый индекс  
\_\_\_\_\_  
и адрес, адрес электронной почты)<sup>1</sup>

## РАЗРЕШЕНИЕ на строительство

Дата \_\_\_\_\_ ii

№ \_\_\_\_\_ iii

\_\_\_\_\_  
(наименование уполномоченного федерального органа исполнительной власти, или органа исполнительной власти субъекта Российской Федерации, или органа

местного самоуправления, осуществляющего выдачу разрешения на строительство, Государственная корпорация по атомной энергии «Росатом»)

в соответствии со статьей 51 Градостроительного кодекса Российской Федерации, разрешает:

1.	Строительство объекта капитального строительства <sup>iv</sup>	
	Реконструкцию объекта капитального строительства <sup>4</sup>	
	Работы по сохранению объекта культурного наследия, затрагивающие конструктивные и другие характеристики надежности и безопасности такого объекта <sup>4</sup>	
	Строительство линейного объекта (объекта капитального строительства, входящего в состав линейного объекта) <sup>4</sup>	
	Реконструкцию линейного объекта (объекта капитального строительства, входящего в состав линейного объекта) <sup>4</sup>	
2.	Наименование объекта капитального строительства (этапа) в соответствии с проектной документацией <sup>v</sup>	
	Наименование организации, выдавшей положительное заключение экспертизы проектной документации и в случаях, предусмотренных законодательством Российской Федерации, реквизиты приказа об утверждении положительного заключения государственной экологической экспертизы	
	Регистрационный номер и дата выдачи положительного заключения экспертизы проектной документации и в случаях, предусмотренных законодательством Российской Федерации, реквизиты приказа об утверждении положительного заключения государственной экологической экспертизы <sup>vi</sup>	

3.	Кадастровый номер земельного участка (земельных участков), в пределах которого (которых) расположен или планируется расположение объекта капитального строительства <sup>vii</sup>	
	Номер кадастрового квартала (кадастровых кварталов), в пределах которого (которых) расположен или планируется расположение объекта капитального строительства <sup>7</sup>	
	Кадастровый номер реконструируемого объекта капитального строительства <sup>viii</sup>	
3.1.	Сведения о градостроительном плане земельного участка <sup>ix</sup>	
3.2.	Сведения о проекте планировки и проекте межевания территории <sup>x</sup>	
3.3.	Сведения о проектной документации объекта капитального строительства, планируемого к строительству, реконструкции, проведению работ сохранения объекта культурного наследия, при которых затрагиваются конструктивные и другие характеристики надежности и безопасности объекта <sup>xi</sup>	
4.	Краткие проектные характеристики для строительства, реконструкции объекта капитального строительства, объекта культурного наследия, если при проведении работ по сохранению объекта культурного наследия затрагиваются конструктивные и другие характеристики надежности и безопасности такого объекта <sup>xii</sup> :	
	Наименование объекта капитального строительства, входящего в состав имущественного комплекса, в соответствии с проектной документацией <sup>xiii</sup> :	
	Общая площадь (кв. м):	Площадь участка (кв. м):
	Объем (куб. м):	в том числе подземной части (куб. м):
	Количество этажей (шт.):	Высота (м):
	Количество подземных этажей (шт.):	Вместимость (чел.):
	Площадь застройки (кв. м):	
Иные показатели <sup>xiv</sup> :		
5.	Адрес (местоположение) объекта <sup>xv</sup> :	
6.	Краткие проектные характеристики линейного объекта <sup>xvi</sup> :	
	Категория (класс):	
	Протяженность:	
	Мощность (пропускная способность, грузооборот, интенсивность движения):	
	Тип (КЛ, ВЛ, КВЛ), уровень напряжения линий электропередачи	
	Перечень конструктивных элементов, оказывающих влияние на безопасность:	
	Иные показатели <sup>xvii</sup> :	



\_\_\_\_\_  
(должность уполномоченного лица органа,  
осуществляющего выдачу разрешения на строительство)

\_\_\_\_\_  
(подпись)

\_\_\_\_\_  
(расшифровка подписи)

« \_\_\_\_ » \_\_\_\_\_ 20 \_\_\_\_ г.

М. П.

Действие настоящего разрешения

продлено до « \_\_\_\_ » \_\_\_\_\_ 20 \_\_\_\_ г.<sup>xix</sup>

\_\_\_\_\_  
(должность уполномоченного лица органа,  
осуществляющего выдачу разрешения на строительство)

\_\_\_\_\_  
(подпись)

\_\_\_\_\_  
(расшифровка подписи)

« \_\_\_\_ » \_\_\_\_\_ 20 \_\_\_\_ г.

М. П.

<sup>i</sup> Указываются:

— фамилия, имя, отчество (если имеется) гражданина, если основанием для выдачи разрешения на строительство является заявление физического лица;

— полное наименование организации в соответствии со статьей 54 Гражданского кодекса Российской Федерации, если основанием для выдачи разрешения на строительство является заявление юридического лица.

<sup>ii</sup> Указывается дата подписания разрешения на строительство.

<sup>iii</sup> Указывается номер разрешения на строительство, присвоенный органом, осуществляющим выдачу разрешения на строительство, который имеет структуру А-Б-В-Г, где:

А — номер субъекта Российской Федерации, на территории которого планируется к строительству (реконструкции) объект капитального строительства (двухзначный).

В случае, если объект расположен на территории двух и более субъектов Российской Федерации, указывается номер «00»;

Б — регистрационный номер, присвоенный муниципальному образованию, на территории которого планируется к строительству (реконструкции) объект капитального строительства. В случае, если объект расположен на территории двух и более муниципальных образований, указывается номер «000»;

В — порядковый номер разрешения на строительство, присвоенный органом, осуществляющим выдачу разрешения на строительство;

Г — год выдачи разрешения на строительство (полностью).

Составные части номера отделяются друг от друга знаком «-». Цифровые индексы обозначаются арабскими цифрами.

Для федеральных органов исполнительной власти и Государственной корпорации по атомной энергии «Росатом» в конце номера может указываться условное обозначение такого органа, Государственной корпорации по атомной энергии «Росатом», определяемый ими самостоятельно.

<sup>iv</sup> Указывается один из перечисленных видов строительства (реконструкции), на который оформляется разрешение на строительство.

<sup>v</sup> Указывается наименование объекта капитального строительства в соответствии с утвержденной застройщиком или заказчиком проектной документацией.

<sup>vi</sup> В случае выдачи разрешений на строительство для объектов в области использования атомной энергии указываются также данные (номер, дата) лицензии на право ведения работ в области использования атомной энергии, включающие право сооружения объекта использования атомной энергии.

<sup>vii</sup> Заполнение не является обязательным при выдаче разрешения на строительство (реконструкцию) линейного объекта.

<sup>viii</sup> В случае выполнения работ по сохранению объекта культурного наследия, при которых затрагиваются конструктивные и другие характеристики надежности и безопасности такого объекта, указывается кадастровый номер учтенного в государственном кадастре недвижимости объекта культурного наследия.

<sup>ix</sup> Указывается дата выдачи градостроительного плана земельного участка, его номер и орган, выдавший градостроительный план земельного участка (не заполняется в отношении линейных объектов, кроме случаев, предусмотренных законодательством Российской Федерации).

<sup>x</sup> Заполняется в отношении линейных объектов кроме случаев, предусмотренных законодательством Российской Федерации. Указываются дата и номер решения об утверждении проекта планировки и проекта межевания территории (в соответствии со сведениями, содержащимися в информационных системах обеспечения градостроительной деятельности) и лицо, принявшее такое решение (уполномоченный федеральный орган исполнительной власти, или высший исполнительный орган государственной власти субъекта Российской Федерации, или глава местной администрации).

<sup>xi</sup> Указывается кем, когда разработана проектная документация (реквизиты документа, наименование проектной организации).

<sup>xii</sup> В отношении линейных объектов допускается заполнение не всех граф раздела.

<sup>xiii</sup> Заполняется в случае выдачи разрешения на строительство сложного объекта (объекта, входящего в состав имущественного комплекса) в отношении каждого объекта капитального строительства.

<sup>xiv</sup> Указываются дополнительные характеристики, необходимые для осуществления государственного кадастрового учета объекта капитального строительства, в том числе объекта культурного наследия, если при проведении работ по сохранению объекта культурного наследия затрагиваются конструктивные и другие характеристики надежности и безопасности такого объекта.

<sup>xv</sup> Указывается адрес объекта капитального строительства, а при наличии — адрес объекта капитального строительства в соответствии с государственным адресным реестром с указанием реквизитов документов о присвоении, об изменении адреса; для линейных объектов — указывается описание местоположения в виде наименований субъекта Российской Федерации и муниципального образования.

<sup>xvi</sup> Заполняется только в отношении линейного объекта с учетом показателей, содержащихся в утвержденной проектной документации на основании положительного заключения экспертизы проектной документации. Допускается заполнение не всех граф раздела.

<sup>xvii</sup> Указываются дополнительные характеристики, необходимые для осуществления государственного кадастрового учета объекта капитального строительства, в том числе объекта культурного наследия, если при проведении работ по сохранению объекта культурного наследия затрагиваются конструктивные и другие характеристики надежности и безопасности такого объекта.

---

<sup>xviii</sup> Указываются основания для установления срока действия разрешения на строительство:

— проектная документация (раздел);  
— нормативный правовой акт (номер, дата, статья).

<sup>xix</sup> Заполняется в случае продления срока действия ранее выданного разрешения на строительство. Не заполняется в случае первичной выдачи разрешения на строительство.