



АДМИНИСТРАЦИЯ ГОРОДА РЫЛЬСКА

ПОСТАНОВЛЕНИЕ

«_30_»___12_____2013г.

№ 1362

Об утверждении Административного регламента Администрации города Рыльска Рыльского района Курской области по предоставлению муниципальной услуги «Подготовка и выдача разрешений на ввод в эксплуатацию объекта капитального строительства»

В соответствии с Федеральным законом от 27.06.2010 г. № 210-ФЗ «Об организации предоставления государственных и муниципальных услуг» и постановлением Администрации города Рыльска от 29.12.2012 года № 1087 «О разработке и утверждении административных регламентов исполнения муниципальных функций и административных регламентов муниципальных услуг» Администрация города Рыльска

ПОСТАНОВЛЯЕТ:

1. Утвердить прилагаемый Административный регламент Администрации города Рыльска Рыльского района Курской области по предоставлению муниципальной услуги «Подготовка и выдача разрешений на строительство и реконструкцию объектов капитального строительства»

2. Опубликовать настоящее постановление и приложение Административного регламента в газете «Рыльск».

3. Настоящее постановление вступает в силу со дня его официального опубликования.

Глава города Рыльска

Е.М. Боромыкова

Утвержден
постановлением Администрации
города Рыльска
от 30 декабря 2013 г. № 1362

АДМИНИСТРАТИВНЫЙ РЕГЛАМЕНТ
Администрации города Рыльска Рыльского района Курской области по предоставлению
муниципальной услуги «Подготовка и выдача разрешений на ввод в эксплуатацию
объектов капитального строительства»

I. ОБЩИЕ ПОЛОЖЕНИЯ

1.1. Предмет регулирования административного регламента

Административный регламент Администрации города Рыльска Рыльского района Курской области по предоставлению муниципальной услуги «Подготовка и выдача разрешений на ввод в эксплуатацию объектов капитального строительства» (далее – Административный регламент) определяет: стандарт предоставления муниципальной услуги; состав, последовательность и сроки выполнения административных процедур (действий); формы контроля; досудебный (внесудебный) порядок обжалования решений и действий должностных лиц.

Предметом регулирования настоящего Административного регламента являются отношения, возникающие в связи с предоставлением муниципальной услуги.

1.2. Круг заявителей

Заявители – физические и юридические лица, либо их уполномоченные представители.

1.3. Требования к порядку информирования о порядке предоставления муниципальной услуги

1.3.1. Информация о месте нахождения, графике работы Администрации города Рыльска Рыльского района Курской области.

Место нахождения: Администрация города Рыльска Рыльского района Курской области и ее почтовый адрес: РФ, Курская область, Рыльский район, г.Рыльск, ул. К.Либкнехта, д. № 9

Сведения о графике работы: понедельник- пятница: 9:00-17:00 (перерыв 13:00-14:00).

Выходной: суббота, воскресенье.

Прием заявлений и документов осуществляется в рабочие дни с 9:00 до 13:00

Телефон для справок и консультаций/факс: 8(47152)2-27-42.

Информация об организации, участвующей в предоставлении муниципальной услуги: Межрайонная ИФНС России №1 по Курской области.

Место нахождения: 307370, Курская область, г.Рыльск, Советская площадь, д.22.

Телефоны:

- приемная: 8(47152) 2-24-77;

- телефон справочной службы: 8(47152) 2-26-25;

- факс: 8(4712) 2-36-87.

Сведения о графике работы:

В течение года

Понедельник, вторник, четверг: 9.00 – 18.00 (перерыв 13.00 – 14.00)

Среда, пятница: 9.00 – 20.00 (перерыв 13.00 – 14.00)

Выходной: суббота, воскресенье.

Первая и третья суббота месяца: 10.00 – 15.00

В период декларационной кампании с 1 по 30 апреля
 Понедельник – пятница: 9.00 – 20.00 (без перерыва)
 Суббота – с 10.00 до 15.00 (без перерыва).
 Адрес электронной почты: i4620@m01.r46.nalog.ru.
 Адрес официального интернет-сайта: www.r46.nalog.ru.

1.3.2. Информация о предоставлении муниципальной услуги, месте нахождения, графике работы и справочных телефонах размещается:

- на официальном сайте Администрации города Рыльска в сети Интернет (administracia@rulsk.ru) в разделе «Утвержденные регламенты»
- в информационной системе «Портал государственных и муниципальных услуг (функций) Курской области» (далее – Портал) (<http://pgu.rkursk.ru>);
- в федеральной государственной информационной системе «Единый портал государственных и муниципальных услуг (функций)» (<http://gosuslugi.ru>).
- на информационных стендах в местах предоставления муниципальной услуги.

1.3.3. Указанная информация может быть получена в форме:

- индивидуального консультирования лично;
- индивидуального консультирования по почте;
- индивидуального консультирования по телефону;
- публичного письменного консультирования;
- публичного устного консультирования.

1.3.4. Основными, общими требованиями к информированию заявителей являются:

- достоверность представляемой информации;
- четкость в изложении информации;
- полнота информирования;
- удобство и доступность получения информации;
- оперативность представления информации.

1.3.5. Индивидуальное консультирование лично

Индивидуальное устное консультирование не должно превышать 10 минут. В случае если ответ требует дополнительной подготовки, должностное лицо, осуществляющее индивидуальное устное консультирование, должно предложить заявителю обратиться за необходимой информацией в письменном виде либо назначить другое удобное для заявителя время для устного консультирования.

1.3.6. Индивидуальное консультирование по почте (по электронной почте)

При индивидуальном консультировании по почте ответ на обращение направляется почтой в адрес заявителя в срок не более 15 календарных дней.

При индивидуальном консультировании, в случае обращения по электронной почте, ответ на обращение направляется на электронный адрес заявителя в срок не более 15 календарных дней.

Датой получения обращения является дата регистрации входящего обращения.

1.3.7. Индивидуальное консультирование по телефону

Ответ на телефонный звонок должен начинаться с информации о наименовании органа, в который позвонил заявитель, фамилии, имени, отчестве (при наличии) и должности сотрудника, осуществляющего индивидуальное консультирование по телефону.

Время разговора не должно превышать 10 минут.

В том случае, если сотрудник, осуществляющий консультирование по телефону, не может ответить на вопрос по содержанию, связанному с предоставлением муниципальной услуги, он обязан проинформировать заявителя об организациях либо структурных подразделениях, которые располагают необходимыми сведениями.

1.3.8. Публичное устное консультирование

Публичное устное консультирование осуществляется уполномоченным сотрудником с привлечением средств массовой информации: радио, телевидения.

1.3.9. Публичное письменное консультирование

Публичное письменное консультирование осуществляется путем размещения информационных материалов на стендах в местах предоставления муниципальной услуги,

публикации информационных материалов в печатных средствах массовой информации.

1.3.10. Сотрудники органа, предоставляющего муниципальную услугу, при ответе на обращения заявителей должны корректно и внимательно относиться к заявителю, не унижая его чести и достоинства.

Во время разговора необходимо произносить слова четко, избегать одновременных разговоров с окружающими людьми и не прерывать разговор по причине поступления звонка на другой аппарат. В конце консультирования сотрудник, осуществляющий консультирование, должен кратко подвести итоги и перечислить меры, которые надо принять (кто именно, когда и что должен сделать);

- ответы на письменные обращения даются в простой, четкой и понятной форме в письменном виде и должны содержать:

ответы на поставленные вопросы;

должность, фамилию и инициалы лица, подписавшего ответ;

фамилию и инициалы исполнителя;

наименование структурного подразделения-исполнителя;

номер телефона исполнителя;

- сотрудник не вправе осуществлять консультирование заявителей, выходящее за рамки информирования о стандартных процедурах и условиях предоставления муниципальной услуги и влияющее прямо или косвенно на индивидуальные решения заявителей.

1.3.11. На стендах в местах предоставления муниципальной услуги размещаются следующие информационные материалы:

- исчерпывающая информация о порядке предоставления муниципальной услуги (в текстовом виде и в виде блок-схем, наглядно отображающих алгоритм прохождения административной процедуры);

- текст Административного регламента;

- схема размещения должностных лиц и режим приема ими заявителей, номера кабинетов, в которых предоставляется муниципальная услуга, фамилии, имена, отчества (при наличии) и должности соответствующих сотрудников (должностных лиц);

- выдержки из нормативных правовых актов по наиболее часто задаваемым вопросам;

- требования к письменному запросу о предоставлении консультации;

- перечень документов, представляемых получателями муниципальной услуги, и требования, предъявляемые к этим документам;

- формы документов для заполнения, образцы заполнения документов;

- перечень оснований для отказа в предоставлении муниципальной услуги;

- порядок досудебного обжалования решения, действий или бездействия должностных лиц, предоставляющих муниципальную услугу.

Тексты материалов печатаются удобным для чтения шрифтом (размером не меньше 14), без исправлений, наиболее важные места выделяются полужирным шрифтом.

1.3.12. В информационно-телекоммуникационной сети «Интернет» на официальном сайте Администрации Рыльского района Курской области, в региональной информационной системе «Портал государственных и муниципальных услуг (функций) Курской области» и в федеральной государственной информационной системе «Единый портал государственных и муниципальных услуг (функций)» размещаются следующие информационные материалы:

- полное наименование и почтовый адрес Администрации города Рыльска Рыльского района Курской области, предоставляющей данную услугу;

- справочные телефоны, по которым можно получить консультацию по порядку предоставления муниципальной услуги;

- адрес электронной почты;

- текст Административного регламента;

- информационные материалы (полная версия), содержащиеся на стендах в местах предоставления муниципальной услуги.

II. СТАНДАРТ ПРЕДОСТАВЛЕНИЯ МУНИЦИПАЛЬНОЙ УСЛУГИ

2.1. Наименование муниципальной услуги

Подготовка и выдача разрешений на ввод в эксплуатацию объектов капитального строительства.

2.2. Наименование органа местного самоуправления, предоставляющего муниципальную услугу

2.2.1. Муниципальная услуга предоставляется Администрацией города Рыльска Рыльского района Курской области (далее - Администрация).

2.2.2. При предоставлении муниципальной услуги Администрация взаимодействует с:

- Рыльским межрайонным отделом Управления Федеральной службы государственной регистрации, кадастра и картографии по Курской области;
- Государственной инспекцией строительного надзора Курской области.

В соответствии с пунктом 3 статьи 7 Федерального закона от 27.07.2010 года № 210-ФЗ «Об организации предоставления государственных и муниципальных услуг» Администрация не вправе требовать от заявителя осуществления действий, в том числе согласований, необходимых для получения муниципальной услуги и связанных с обращением в иные государственные органы и организации, за исключением получения услуг, включенных в перечень услуг, которые являются необходимыми и обязательными для предоставления муниципальной услуги, утвержденных нормативным правовым актом Администрации города Рыльска Рыльского района Курской области.

2.3. Результат предоставления муниципальной услуги

Конечным результатом предоставления муниципальной услуги является:

- подготовка и выдача разрешения на ввод объекта в эксплуатацию;
- мотивированный отказ в предоставлении муниципальной услуги.

2.4. Срок предоставления муниципальной услуги

Общий срок предоставления муниципальной услуги не должен превышать 10 рабочих дней.

Выдача документов, являющихся результатом предоставления муниципальной услуги, осуществляется в течение 1 рабочего дня.

2.5. Перечень нормативных правовых актов, регулирующих отношения, возникающие в связи с предоставлением муниципальной услуги

Предоставление муниципальной услуги осуществляется в соответствии со следующими нормативными правовыми актами:

- Градостроительным кодексом Российской Федерации от 29.12.2004 г. № 190-ФЗ («Российская газета» от 30.12.2004 г. № 290), (с изм., внесенными Федеральным законом от 27.07.2010 г. № 226-ФЗ);

- Земельным кодексом Российской Федерации от 25.10.2001 г. № 136 – ФЗ (Собрание законодательства Российской Федерации, 2001, № 20, ст. 2251, № 44, ст. 4147; 2006, № 50, ст. 5279, № 52, ч. 1, ст. 5498; 2007, № 21, ст. 2455);

- Жилищным кодексом Российской Федерации от 29.12.2004 г. № 188-ФЗ (первоначальный текст документа опубликован в изданиях: «Собрание законодательства РФ», 03.01.2005 г., № 1 (часть 1), ст. 14, «Российская газета», № 1, 12.01.2005 г., «Парламентская газета», № 7-8, 15.01.2005г.).

- Федеральным законом Российской Федерации от 27.07.2010 г. № 210-ФЗ «Об организации предоставления государственных и муниципальных услуг» (опубликован в «Российской газете» от 30.07.2010 г. № 168);

- Постановлением Правительства Российской Федерации от 24.11.2005 г. № 698 «О форме разрешения на строительство и форме разрешения на ввод объекта в эксплуатацию» (опубликовано в Российской газете от 07.12.2005 № 275);

- Постановлением Правительства Российской Федерации от 16 мая 2011 г. №373-ФЗ «О разработке и утверждении административных регламентов исполнения государственных функций и административных регламентов предоставления государственных услуг» («Собрание законодательства РФ», 30.05.2011г. №22, ст. 3169);

- Постановлением Правительства Российской Федерации от 16 августа 2012 г. № 840 «О порядке подачи и рассмотрения жалоб на решения и действия (бездействие) федеральных органов исполнительной власти и их должностных лиц, федеральных государственных служащих, должностных лиц государственных внебюджетных фондов Российской Федерации» (опубликовано в Российской газете от 22.08.2012 № 192);

- Приказом Министерства регионального развития Российской Федерации от 19.10.2006 г. № 121 «Об утверждении инструкции о порядке заполнения формы разрешения на ввод объектов в эксплуатацию» (опубликован в Бюллетене нормативных актов федеральных органов исполнительной власти от 27.11.2006 № 48);

- Законом Курской области от 31.10.2006 № 76-ЗКО «О градостроительной деятельности в Курской области» (опубликован в газете «Курская Правда» от 08.11.2006 № 167);

2.6. Исчерпывающий перечень документов, необходимых в соответствии с нормативными правовыми актами для предоставления муниципальной услуги, подлежащих представлению заявителем

2.6.1. Для ввода объекта в эксплуатацию заявитель направляет заявление о разрешении на ввод объекта в эксплуатацию в Администрацию по форме согласно приложению №1 к настоящему Административному регламенту.

К указанному заявлению прилагаются следующие документы:

1) правоустанавливающие документы на земельный участок. Подлежат предоставлению, если документ (его копия или сведения, содержащиеся в нем) отсутствуют в распоряжении органов государственной власти, органов местного самоуправления либо подведомственных государственным органам или органам местного самоуправления организаций;

2) акт приемки объекта капитального строительства (в случае осуществления строительства, реконструкции на основании договора). Подлежит предоставлению, если документ (его копия или сведения, содержащиеся в нем) отсутствуют в распоряжении органов государственной власти, органов местного самоуправления либо подведомственных государственным органам или органам местного самоуправления организаций;

3) документ, подтверждающий соответствие построенного, реконструированного объекта капитального строительства требованиям технических регламентов и подписанный лицом, осуществляющим строительство. Подлежит предоставлению, если документ (его копия или сведения, содержащиеся в нем) отсутствуют в распоряжении органов государственной власти, органов местного самоуправления либо подведомственных государственным органам или органам местного самоуправления организаций;

4) документ, подтверждающий соответствие параметров построенного, реконструированного объекта капитального строительства проектной документации, в том числе требованиям энергетической эффективности и требованиям оснащенности объекта капитального строительства приборами учета используемых энергетических ресурсов, и подписанный лицом, осуществляющим строительство (лицом, осуществляющим строительство, и застройщиком или техническим заказчиком в случае осуществления строительства, реконструкции на основании договора, а также лицом, осуществляющим строительный контроль, в случае осуществления строительного контроля на основании договора), за исключением случаев осуществления строительства, реконструкции объектов индивидуального жилищного строительства. Подлежит предоставлению, если документ (его копия или сведения, содержащиеся в нем) отсутствуют в

распоряжении органов государственной власти, органов местного самоуправления либо подведомственных государственным органам или органам местного самоуправления организаций;

5) документы, подтверждающие соответствие построенного, реконструированного объекта капитального строительства техническим условиям и подписанные представителями организаций, осуществляющих эксплуатацию сетей инженерно-технического обеспечения (при их наличии). Подлежит предоставлению, если документ (его копия или сведения, содержащиеся в нем) отсутствуют в распоряжении органов государственной власти, органов местного самоуправления либо подведомственных государственным органам или органам местного самоуправления организаций;

6) схема, отображающая расположение построенного, реконструированного объекта капитального строительства, расположение сетей инженерно-технического обеспечения в границах земельного участка и планировочную организацию земельного участка и подписанная лицом, осуществляющим строительство (лицом, осуществляющим строительство, и застройщиком или техническим заказчиком в случае осуществления строительства, реконструкции на основании договора), за исключением случаев строительства, реконструкции линейного объекта. Подлежит предоставлению, если документ (его копия или сведения, содержащиеся в нем) отсутствуют в распоряжении органов государственной власти, органов местного самоуправления либо подведомственных государственным органам или органам местного самоуправления организаций;

7) документ, подтверждающий заключение договора обязательного страхования гражданской ответственности владельца опасного объекта за причинение вреда в результате аварии на опасном объекте в соответствии с законодательством Российской Федерации об обязательном страховании гражданской ответственности владельца опасного объекта за причинение вреда в результате аварии на опасном объекте;

8) технический план, подготовленный в соответствии с требованиями статьи 41 Федерального закона от 24.07.2007 № 221-ФЗ «О государственном кадастре недвижимости»;

9) документ, удостоверяющий права (полномочия) представителя физического или юридического лица, если с заявлением обращается представитель заявителя (заявителей).

Документ, подтверждающий соответствие параметров построенного, реконструированного объекта капитального строительства проектной документации, в том числе требованиям энергетической эффективности и требованиям оснащенности объекта капитального строительства приборами учета используемых энергетических ресурсов, должен содержать информацию о нормативных значениях показателей, включенных в состав требований энергетической эффективности объекта капитального строительства, и о фактических значениях таких показателей, определенных в отношении построенного, реконструированного объекта капитального строительства в результате проведенных исследований, замеров, экспертиз, испытаний, а также иную информацию, на основе которой устанавливается соответствие такого объекта требованиям энергетической эффективности и требованиям его оснащенности приборами учета используемых энергетических ресурсов. При строительстве, реконструкции многоквартирного дома заключение органа государственного строительного надзора также должно содержать информацию о классе энергетической эффективности многоквартирного дома, определяемом в соответствии с законодательством об энергосбережении и о повышении энергетической эффективности.

2.7. Исчерпывающий перечень документов, необходимых в соответствии с нормативными правовыми актами для предоставления муниципальной услуги, которые находятся в распоряжении государственных органов, органов местного самоуправления и иных органов, участвующих в предоставлении муниципальной услуги

2.7.1. Для предоставления муниципальной услуги в рамках межведомственного информационного взаимодействия запрашиваются следующие документы, находящиеся в распоряжении государственных органов, органов местного самоуправления и иных органов, участвующих в предоставлении муниципальной услуги:

1) выписка из Единого государственного реестра прав на недвижимое имущество и сделок с ним на земельный участок;

2) градостроительный план земельного участка;

3) разрешение на строительство;

4) акт приемки объекта капитального строительства (в случае осуществления строительства, реконструкции на основании договора);

5) документ, подтверждающий соответствие построенного, реконструированного объекта капитального строительства требованиям технических регламентов и подписанный лицом, осуществляющим строительство;

6) документ, подтверждающий соответствие параметров построенного, реконструированного объекта капитального строительства проектной документации, в том числе требованиям энергетической эффективности и требованиям оснащенности объекта капитального строительства приборами учета используемых энергетических ресурсов, и подписанный лицом, осуществляющим строительство (лицом, осуществляющим строительство, и застройщиком или техническим заказчиком в случае осуществления строительства, реконструкции на основании договора, а также лицом, осуществляющим строительный контроль, в случае осуществления строительного контроля на основании договора), за исключением случаев осуществления строительства, реконструкции объектов индивидуального жилищного строительства;

7) документы, подтверждающие соответствие построенного, реконструированного объекта капитального строительства техническим условиям и подписанные представителями организаций, осуществляющих эксплуатацию сетей инженерно-технического обеспечения (при их наличии);

8) схема, отображающая расположение построенного, реконструированного объекта капитального строительства, расположение сетей инженерно-технического обеспечения в границах земельного участка и планировочную организацию земельного участка и подписанная лицом, осуществляющим строительство (лицом, осуществляющим строительство, и застройщиком или техническим заказчиком в случае осуществления строительства, реконструкции на основании договора), за исключением случаев строительства, реконструкции линейного объекта;

9) заключение органа государственного строительного надзора (в случае, если предусмотрено осуществление государственного строительного надзора).

Документы, указанные в подпунктах 1, 4, 5, 6, 7 и 8 пункта 2.7.1. направляются заявителем самостоятельно, если указанные документы (их копии или сведения, содержащиеся в них) отсутствуют в распоряжении органов государственной власти, органов местного самоуправления либо подведомственных государственным органам или органам местного самоуправления организаций. Если указанные документы находятся в распоряжении органов государственной власти, органов местного самоуправления либо подведомственных государственным органам или органам местного самоуправления организаций, такие документы запрашиваются органом, предоставляющим муниципальную услугу, в органах и организациях, в распоряжении которых находятся указанные документы, если застройщик не представил указанные документы самостоятельно.

2.7.2. Запрещается требовать от заявителя:

а) представления документов и информации или осуществления действий, представление или осуществление которых не предусмотрено нормативными правовыми актами, регулирующими отношения, возникающие в связи с предоставлением муниципальной услуги;

б) представления документов и информации, которые в соответствии с нормативными правовыми актами Российской Федерации, нормативными правовыми актами Курской области и муниципальными правовыми актами находятся в распоряжении государственных органов, предоставляющих муниципальную услугу, иных государственных органов, органов местного самоуправления и (или) подведомственных государственным органам и органам местного самоуправления организаций, участвующих в предоставлении государственных или муниципальных услуг, за исключением документов, указанных в части 6 статьи 7 Федерального закона Российской Федерации от 27 июля 2010 года №210-ФЗ «Об организации предоставления государственных и муниципальных услуг».

2.8. Исчерпывающий перечень оснований для отказа в приеме документов, необходимых для предоставления муниципальной услуги

В приеме документов, необходимых для предоставления муниципальной услуги, может быть отказано в случае:

- а) неправильное или неполное заполнение бланка заявления;
- б) имеются исправления и подчистки в заявлении и документах;
- в) документы исполнены карандашом, имеют серьезные повреждения, не позволяющие истолковать их содержание.

2.9. Исчерпывающий перечень оснований для приостановления или отказа в предоставлении муниципальной услуги

2.9.1. Основания для приостановления предоставления муниципальной услуги отсутствуют.

2.9.2. Основаниями для отказа в выдаче разрешения на ввод объекта в эксплуатацию являются:

- 1) отсутствие документов, указанных в пункте 2.6. настоящего Административного регламента;
- 2) несоответствие объекта капитального строительства требованиям градостроительного плана земельного участка или в случае строительства, реконструкции, капитального ремонта линейного объекта требованиям проекта планировки территории и проекта межевания территории;
- 3) несоответствие объекта капитального строительства требованиям, установленным в разрешении на строительство;
- 4) несоответствие параметров построенного, реконструированного объекта капитального строительства проектной документации. Данное основание не применяется в отношении объектов индивидуального жилищного строительства.
- 5) невыполнение застройщиком требований, предусмотренных частью 18 статьи 51 Градостроительного кодекса Российской Федерации.

Отказ в выдаче разрешения на ввод объекта в эксплуатацию может быть оспорен в судебном порядке.

2.10. Перечень услуг, которые являются необходимыми и обязательными для предоставления муниципальной услуги, в том числе сведения о документе (документах), выдаваемом (выдаваемых) организациями, участвующими в предоставлении муниципальной услуги

(Указать услуги, которые входят в перечень услуг, являющихся необходимыми и обязательными для предоставления муниципальных услуг органами местного самоуправления Курской области и оказываются организациями, участвующими в предоставлении муниципальных услуг, который утвержден представительным органом местного самоуправления)

2.11. Порядок, размер и основания взимания платы, взимаемой за предоставление муниципальной услуги

Предоставление муниципальной услуги осуществляется на безвозмездной основе.

Порядок, размер и основания взимания платы за предоставление услуг, которые являются необходимыми и обязательными для предоставления муниципальной услуги, включая информацию о методике расчета размера такой платы

Предоставление услуг, которые являются необходимыми и обязательными для предоставления муниципальной услуги, осуществляется по тарифам, установленным данными организациями.

2.12. Максимальный срок ожидания в очереди при подаче запроса о предоставлении муниципальной услуги и при получении результата предоставления муниципальной услуги

Максимальный срок ожидания в очереди при подаче заявления о предоставлении муниципальной услуги – 15 мин.

Максимальный срок ожидания в очереди при получении результата предоставления муниципальной услуги – 15 мин.

2.13. Срок и порядок регистрации запроса заявителя о предоставлении муниципальной услуги

2.13.1. При непосредственном обращении заявителя лично, максимальный срок регистрации заявления – 15 минут с учетом имеющейся очереди.

2.13.2. Запрос заявителя о предоставлении муниципальной услуги, направленный почтовым отправлением, по электронной почте подлежит обязательной регистрации в порядке общего делопроизводства в срок не позднее 1 рабочего дня, следующего за днем обращения заявителя.

2.13.3. Специалист, ответственный за прием документов, в компетенцию которого входит прием, обработка, регистрация и распределение поступающей корреспонденции:

- проверяет документы согласно представленной описи;
- регистрирует заявление с документами в соответствии с правилами делопроизводства.

2.14. Требования к помещениям, в которых предоставляется муниципальная услуга, к месту ожидания и приема заявителей, размещению и оформлению визуальной, текстовой и мультимедийной информации о порядке предоставления муниципальной услуги

2.14.1. Требования к оформлению входа в здание:

Здание (строение), в котором расположен орган местного самоуправления, ответственный за предоставление муниципальной услуги, оборудуется входом для свободного доступа заявителей в помещение.

Вход в помещение Администрации оборудуется пандусами, расширенными проходами, позволяющими обеспечить беспрепятственный доступ инвалидов, включая инвалидов-колясочников.

У центрального входа в здание Администрации размещается информационная табличка (вывеска), которая содержит информацию о наименовании, местонахождении, режиме работы Администрации, а также о телефонных номерах справочной службы.

2.14.2. Требования к местам для информирования:

Помещения для работы с заявителями оборудуются соответствующими информационными стендами, вывесками, указателями.

Визуальная, текстовая и мультимедийная информация о порядке предоставления муниципальной услуги размещается на информационном стенде или информационном терминале в помещении Администрации для ожидания и приема заявителей. Указанная информация размещается в удобном для заявителей месте.

Оформление визуальной, текстовой и мультимедийной информации о порядке предоставления муниципальной услуги должно соответствовать оптимальному зрительному и слуховому восприятию этой информации заявителями.

Должностные лица и сотрудники, предоставляющие муниципальную услугу, обеспечиваются личными нагрудными идентификационными карточками (бейджами) с указанием фамилии, имени, отчества (при наличии) и должности либо настольными табличками аналогичного содержания.

Рабочие места должностных лиц и сотрудников, предоставляющих муниципальную услугу, оборудуются компьютерами и оргтехникой, позволяющими своевременно и в полном объеме получать справочную информацию по вопросам предоставления муниципальной услуги и организовать предоставление муниципальной услуги в полном объеме.

2.14.3. Требования к местам для ожидания:

Места ожидания соответствуют комфортным условиям для заявителей и оптимальным условиям работы специалистов, в том числе в наличии доступные места общего пользования (туалет, гардероб).

Места ожидания в очереди на консультацию или получение результатов муниципальной услуги оборудуются стульями, кресельными секциями или скамьями (банкетками). Количество мест ожидания определяется исходя из фактической нагрузки и возможностей для их размещения в здании, но не может составлять менее 5 мест.

Места для заполнения документов оборудуются стульями, столами (стойками) и обеспечиваются писчей бумагой и канцелярскими принадлежностями в количестве, достаточном для оформления документов.

В помещениях для специалистов, предоставляющих муниципальную услугу, и местах ожидания и приема заявителей необходимо наличие системы кондиционирования воздуха, средств пожаротушения и системы оповещения о возникновении чрезвычайной ситуации.

2.15. Показатели доступности и качества муниципальной услуги

Показателями доступности и качества муниципальной услуги являются:

- получение муниципальной услуги своевременно и в соответствии со стандартом предоставления муниципальной услуги;
- получение полной, актуальной и достоверной информации о порядке предоставления муниципальной услуги, в том числе в электронной форме;
- получение муниципальной услуги в формах, предусмотренных законодательством Российской Федерации;
- обращение в досудебном и (или) судебном порядке в соответствии с законодательством Российской Федерации с жалобой (претензией) на принятое по заявлению гр-на решение или на действия (бездействие) сотрудников Администрации;
- возможность подачи заявления о предоставлении муниципальной услуги через ОБУ «МФЦ».

Основные требования к качеству предоставления муниципальной услуги:

- своевременность предоставления муниципальной услуги;
- достоверность и полнота информирования гражданина о ходе рассмотрения его обращения;
- удобство и доступность получения гражданином информации о порядке предоставления муниципальной услуги;
- количество взаимодействий заявителя с должностными лицами Администрации.

Показателями качества предоставления муниципальной услуги являются срок рассмотрения заявления, отсутствие или наличие жалоб на действия (бездействие) должностных лиц.

2.16. Иные требования, в том числе учитывающие особенности предоставления муниципальной услуги в многофункциональном центре (МФЦ) и особенности предоставления муниципальной услуги в электронной форме

2.16.1. Особенности предоставления муниципальной услуги в ОБУ «МФЦ».

Предоставление муниципальной услуги в многофункциональном центре осуществляется в соответствии с Федеральным законом от 27 июля 2010 года № 210-ФЗ «Об организации предоставления государственных и муниципальных услуг» по принципу «одного окна».

Предоставление муниципальной услуги осуществляется после однократного обращения заявителя с соответствующим запросом в многофункциональный центр по предоставлению государственных и муниципальных услуг.

Взаимодействие многофункционального центра с Администрацией осуществляется без участия заявителя в соответствии с нормативными правовыми актами и соглашением о взаимодействии.

Для предоставления муниципальной услуги в многофункциональном центре от заявителя требуется только подать заявление с комплектом соответствующих документов и получить результат в установленные настоящим Административным регламентом сроки.

2.16.2. Особенности предоставления муниципальной услуги в электронной форме

В электронной форме муниципальная услуга предоставляется с использованием федеральной государственной информационной системы «Единый портал государственных и муниципальных услуг (функций)» (далее – Единый портал).

Получить муниципальную услугу в электронной форме на Едином портале могут лишь зарегистрированные пользователи. Пройти процедуру регистрации можно на Едином портале в личном кабинете.

Для получения муниципальной услуги в электронном виде необходимо заполнить заявление о предоставлении муниципальной услуги «Подготовка и выдача разрешений на ввод в эксплуатацию объектов капитального строительства».

Данные, указанные заявителем при регистрации на Едином портале автоматически заполняют соответствующие поля заявления, необходимо заполнить лишь недостающую информацию и отправить заявление.

Заявление в электронном виде поступит в Администрацию.

Уточнить текущее состояние заявления можно в разделе «Мои заявки».

Результатом предоставления государственной услуги в электронной форме будет являться поступление сообщения о принятии решения по заявлению, которое поступит в Личный кабинет в раздел «Мои заявки».

Подача заявления на предоставление муниципальной услуги в электронном виде осуществляется с применением простой электронной подписи.

Для подписания документов допускается использование усиленной квалифицированной электронной подписи, размещенной, в том числе на универсальной электронной карте.

В случае если федеральными законами и изданными в соответствии с ними нормативными правовыми актами, устанавливающими порядок предоставления определенной муниципальной услуги, предусмотрено предоставление нотариально заверенных копий документов, соответствие электронного образца копии документа его оригиналу должно быть засвидетельствовано усиленной квалифицированной электронной подписью нотариуса.

III. СОСТАВ, ПОСЛЕДОВАТЕЛЬНОСТЬ И СРОКИ ВЫПОЛНЕНИЯ АДМИНИСТРАТИВНЫХ ПРОЦЕДУР, ТРЕБОВАНИЯ К ПОРЯДКУ ИХ ВЫПОЛНЕНИЯ, В ТОМ ЧИСЛЕ ОСОБЕННОСТИ ВЫПОЛНЕНИЯ АДМИНИСТРАТИВНЫХ ПРОЦЕДУР В ЭЛЕКТРОННОЙ ФОРМЕ

3.1. Исчерпывающий перечень административных процедур:

- 1) прием и регистрация заявления с документами, необходимыми для предоставления муниципальной услуги;
- 2) формирование и направление (в случае непредставления заявителем самостоятельно документов) межведомственных запросов;
- 3) рассмотрение материалов, необходимых для предоставления муниципальной услуги и проведение осмотра объекта капитального строительства;
- 4) принятие решения и оформление результатов муниципальной услуги;
- 5) выдача результата муниципальной услуги.

Последовательность муниципальной услуги отражена в блок-схеме согласно приложению №2 к настоящему Административному регламенту.

3.2. Прием и регистрация заявления о предоставлении муниципальной услуги со всеми необходимыми документами

Основанием для начала данной административной процедуры является подача заявителем заявления о предоставлении ему муниципальной услуги с документами, указанными в пункте 2.6 настоящего Административного регламента.

Заявление о предоставлении муниципальной услуги и документы, указанные в пункте 2.6. административного регламента, могут быть направлены в Администрацию или ОБУ «МФЦ» в электронной форме, в том числе с использованием федеральной государственной информационной системы «Единый портал государственных и муниципальных услуг (функций)».

При получении заявления Администрация или ОБУ «МФЦ» по месту жительства заявителя проверяет:

- 1) правильность оформления заявления;
- 2) отсутствие оснований для отказа в приеме документов, предусмотренных пунктом 2.8. административного регламента.

В случае неправильного оформления заявления о предоставлении муниципальной услуги, специалистом оказывается помощь заявителю в оформлении нового заявления;

- 3) при наличии в представленных документах оснований для отказа в приеме документов, указанных в пункте 2.8. настоящего Административного регламента, уведомляет заявителя о наличии препятствий в приеме заявления и документов, необходимых для предоставления муниципальной услуги, объясняет ему содержание выявленных недостатков в представленных документах, предлагает принять меры по их устранению. При желании заявителя устранить недостатки и препятствия, прервав процедуру подачи документов для предоставления муниципальной услуги, возвращает ему заявление и представленные им документы.

Если при установлении фактов наличия в представленных документах оснований для отказа в приеме документов, указанных в пункте 2.8. настоящего административного регламента, заявитель настаивает на приеме заявления и документов для предоставления муниципальной услуги, специалист, ответственный за прием документов, принимает от него заявление вместе с представленными документами, указывает в заявлении выявленные недостатки или факт отсутствия необходимых документов;

- 4) сверяет подлинники и копии документов, верность которых не засвидетельствована в установленном законом порядке, если документы представлены заявителем лично;
- 5) заполняет расписку о приеме (регистрации) заявления заявителя;
- 6) вносит запись о приеме заявления в журнал регистрации заявлений.

Максимально допустимый срок осуществления административной процедуры, связанной с приемом заявления о предоставлении государственной услуги, составляет 15 минут с момента обращения заявителя.

Результатом исполнения данной административной процедуры является:

- прием документов и внесение записи в журнал входящей корреспонденции;
- отказ в приеме документов.

Фиксацией результата является регистрация заявления в журнале регистрации заявлений.

3.3. Направление межведомственных запросов в органы, участвующие в предоставлении муниципальной услуги

Основанием начала административной процедуры является непредставление заявителем самостоятельно материалов, указанных в пункте 2.7. настоящего Регламента.

Должностное лицо Администрации или ОБУ «МФЦ» в течение трех рабочих дней с момента получения заявления с пакетом документов, указанных в приложении 3 настоящего Регламента, направляет запросы в государственные органы, органы местного самоуправления и иные организации, участвующие в предоставлении муниципальной услуги.

Направление межведомственного запроса осуществляется следующими способами:

- почтовым отправлением;
- курьером, под расписку;
- с использованием единой системы межведомственного электронного взаимодействия;
- иными способами, не противоречащими законодательству.

Администрация определяет способ направления запроса и осуществляет его направление.

При направлении запроса с использованием единой системы межведомственного электронного взаимодействия запрос формируется в электронном виде и подписывается электронной подписью уполномоченного должностного лица.

При направлении запроса почтовым отправлением или курьером, запрос оформляется в виде документа на бумажном носителе, подписывается собственноручной подписью уполномоченного должностного лица и заверяется печатью (штампом) органа (организации), оказывающей услугу, в соответствии с правилами делопроизводства и документооборота.

Срок подготовки и направления ответа на запрос не может превышать 5 рабочих дней с момента поступления требования к органу (организации), предоставляющему документ и (или) информацию.

Максимально допустимый срок осуществления административной процедуры, связанной с запросом документов, составляет 5 рабочих дней с момента регистрации заявления в Администрации или Многофункциональном центре.

Ответ на запрос регистрируется в установленном порядке.

При получении ответа на запрос должностное лицо Администрации приобщает полученный ответ к документам, представленным заявителем.

Результат административной процедуры – получение ответа на межведомственный запрос Администрации.

Способ фиксации результата – регистрация ответа на межведомственный запрос в журнале учета входящей корреспонденции

3.4. Рассмотрение материалов, необходимых для предоставления муниципальной услуги. и проведение осмотра объекта капитального строительства

Основанием для начала административной процедуры является поступление зарегистрированного заявления с полным комплектом документов, указанных в пунктах 2.6. и 2.7. настоящего Административного регламента к должностному лицу, ответственному за организацию и предоставление муниципальной услуги (ответственный исполнитель).

Ответственный исполнитель проверяет комплектность поступившей документации и соответствие ее установленным требованиям.

После проверки документации ответственный сотрудник, уполномоченный на предоставление муниципальной услуги, осуществляет осмотр объекта капитального строительства для проверки его соответствия:

- требованиям градостроительного плана земельного участка или в случае выдачи разрешения на ввод в эксплуатацию линейного объекта проекту планировки территории и проекту межевания;
- требованиям, установленным в разрешении на строительство;
- параметров построенного, реконструированного, отремонтированного объекта капитального строительства проектной документации.

В случае если при строительстве, реконструкции, капитальном ремонте объекта капитального строительства осуществляется государственный строительный надзор, осмотр такого объекта ответственным сотрудником, уполномоченным на предоставление муниципальной услуги, не проводится.

Максимально допустимый срок исполнения административной процедуры – 2 рабочих дня со дня регистрации заявления.

Результатом административной процедуры является соответствие (не соответствие) представленных документов требованиям для принятия решения о формировании результата муниципальной услуги.

Результат административной процедуры не фиксируется.

3.5. Принятие решения и оформление результатов муниципальной услуги

Основанием для начала административной процедуры является соответствие (не соответствие) представленных заявителем документов требованиям.

Подготовка разрешения на ввод объекта в эксплуатацию осуществляется в соответствии с Инструкцией о порядке заполнения формы разрешения на ввод объекта в эксплуатацию, утвержденной Приказом Министерства регионального развития Российской Федерации от 19.10.2006 г. № 121.

Специалист, ответственный за подготовку разрешения на ввод в эксплуатацию:

- при отсутствии оснований для отказа в предоставлении муниципальной услуги – подготавливает проект разрешения на ввод объекта в эксплуатацию по форме, установленной Постановлением Правительства Российской Федерации от 24.11.2005 № 698 «О форме разрешения на строительство и форме разрешения на ввод объекта в эксплуатацию»;

- при наличии оснований для отказа в предоставлении муниципальной услуги – подготавливает проект письма об отказе в предоставлении муниципальной услуги с указанием причин отказа;

- согласовывает проект разрешения на ввод объекта в эксплуатацию либо проект письма об отказе в предоставлении муниципальной услуги с должностными лицами.

Специалист Администрации, ответственный за предоставление муниципальной услуги, передает согласованные проект разрешения на ввод объекта в эксплуатацию или проект письма об отказе в предоставлении муниципальной услуги на подписание главе города Рыльска либо лицу, исполняющему его обязанности.

Результатом выполнения административной процедуры являются:

- оформленное разрешение на ввод объекта в эксплуатацию;

- оформленное уведомление об отказе в предоставлении муниципальной услуги.

Разрешение на ввод объекта в эксплуатацию является основанием для постановки на государственный учет построенного объекта капитального строительства, внесение изменений в документы государственного учета реконструированного объекта капитального строительства.

Максимальная продолжительность указанной процедуры составляет 2 рабочих дня.

Способом фиксации результата выполнения данной административной процедуры является регистрация разрешения на ввод объекта в эксплуатацию или уведомления об отказе в выдаче разрешения на ввод объекта в эксплуатацию в журнале регистрации.

3.6. Выдача результата муниципальной услуги

Основанием для начала административной процедуры является зарегистрированное разрешение на ввод объекта в эксплуатацию или уведомление об отказе в предоставлении муниципальной услуги

Ответственный специалист выдает (направляет) заявителю разрешение на ввод объекта в эксплуатацию либо отказ в предоставлении муниципальной услуги.

Датой выдачи разрешения на ввод объекта в эксплуатацию является дата регистрации в журнале учета выданных разрешений на ввод объектов в эксплуатацию.

Разрешение на ввод объекта в эксплуатацию оформляется в количестве двух экземпляров: один экземпляр выдается застройщику, один экземпляр хранится в Администрации.

Датой отказа в выдаче разрешения на ввод объекта в эксплуатацию является дата регистрации уведомления об отказе в выдаче разрешения на ввод объекта в эксплуатацию.

Максимальный срок выполнения административной процедуры 1 рабочий день.

Результатом административной процедуры по получению заявителем результата предоставления муниципальной услуги является получение заявителем разрешения на ввод объекта в эксплуатацию, внесение изменений в разрешение на ввод объекта в эксплуатацию, выдача уведомления об отказе в выдаче разрешения на ввод объекта в эксплуатацию.

Способом фиксации результата выполнения данной административной процедуры является:

- в случае выдачи документа заявителю лично в руки - подпись заявителя о получении документа на экземпляре заявления о выдаче разрешения на ввод, представленного заявителем.

IV. ФОРМЫ КОНТРОЛЯ ЗА ИСПОЛНЕНИЕМ АДМИНИСТРАТИВНОГО РЕГЛАМЕНТА

4.1. Порядок осуществления текущего контроля за соблюдением и исполнением ответственными должностными лицами положений Административного регламента и иных нормативных правовых актов, устанавливающих требования к предоставлению муниципальной услуги, а также принятием ими решений

4.1.1. Текущий контроль осуществляется:

- Главой города Рыльска Рыльского района Курской области.
- заместителем главы города Рыльска Рыльского района Курской области;

4.1.2. Текущий контроль осуществляется путем проведения проверок соблюдения и исполнения ответственными должностными лицами, специалистами, участвующими в предоставлении муниципальной услуги, положений Административного регламента и иных нормативных правовых актов, устанавливающих требования к предоставлению муниципальной услуги.

4.1.3. По результатам проведения текущего контроля, в случае выявления нарушений требований к предоставлению муниципальной услуги, установленных Административным регламентом и иными нормативными правовыми актами, виновные лица привлекаются к ответственности в соответствии с законодательством Российской Федерации и Курской области.

4.2. Порядок и периодичность осуществления плановых и внеплановых проверок полноты и качества предоставления муниципальной услуги, в том числе порядок и формы контроля за полнотой и качеством предоставления муниципальной услуги

4.2.1. Для осуществления контроля за полнотой и качеством предоставления муниципальной услуги, выявления и установления нарушений прав заявителей, принятия решений об устранении соответствующих нарушений проводятся плановые и внеплановые проверки предоставления муниципальной услуги.

4.2.2. Для проведения плановых и внеплановых проверок полноты и качества предоставления муниципальной услуги постановлением администрации формируется комиссия.

4.2.3. Плановые проверки проводятся в соответствии с годовым планом работы Администрации города Рыльска.

4.2.4. Внеплановые проверки полноты и качества предоставления муниципальной услуги проводятся на основании жалоб (претензий) заявителей на решения или действия (бездействие) должностных лиц, принятые или осуществленные в ходе предоставления муниципальной услуги.

4.2.5. Результаты проверки оформляются в виде акта, в котором отмечаются выявленные недостатки и указываются предложения по их устранению. Акт подписывается всеми членами комиссии.

4.3. Ответственность должностных лиц за решения и действия (бездействие), принимаемые (осуществляемые) ими в ходе предоставления муниципальной услуги

4.3.1. По результатам проведения проверок полноты и качества предоставления муниципальной услуги, в случае выявления нарушений прав заявителей виновные лица привлекаются к ответственности в соответствии с законодательством Российской Федерации и Курской области.

4.3.2. Персональная ответственность должностных лиц, ответственных за предоставление муниципальной услуги, закрепляется в их должностных инструкциях.

4.4. Требования к порядку и формам контроля за предоставлением муниципальной услуги со стороны граждан, их объединений и организаций

Контроль за предоставлением муниципальной услуги со стороны граждан, их объединений и организаций не предусмотрен.

V. ДОСУДЕБНЫЙ (ВНЕСУДЕБНЫЙ) ПОРЯДОК ОБЖАЛОВАНИЯ РЕШЕНИЙ И ДЕЙСТВИЙ (БЕЗДЕЙСТВИЯ) ОРГАНА, ПРЕДОСТАВЛЯЮЩЕГО МУНИЦИПАЛЬНУЮ УСЛУГУ, А ТАКЖЕ ЕГО ДОЛЖНОСТНЫХ ЛИЦ

5.1. Информация для заявителя о его праве подать жалобу на решение и (или)

действие (бездействие) органа и его должностных лиц при предоставлении муниципальной услуги

Заявители имеют право подать жалобу на решение и (или) действие (бездействие), принятые при предоставлении муниципальной услуги.

5.2. Предмет жалобы

Предметом жалобы могут являться действия (бездействие) и решения, принятые (осуществляемые) должностным лицом Администрации в ходе предоставления муниципальной услуги на основании административного регламента.

Заявитель может обратиться с жалобой, в том числе в следующих случаях:

- 1) нарушение срока регистрации запроса заявителя о предоставлении муниципальной услуги;
- 2) нарушение срока предоставления муниципальной услуги;
- 3) требование у заявителя документов, не предусмотренных требованиями настоящего регламента;
- 4) отказ в приеме документов, предоставление которых предусмотрено нормативными правовыми актами Российской Федерации, нормативными правовыми актами Курской области, нормативными правовыми актами органов местного самоуправления для предоставления муниципальной услуги, у заявителя;
- 5) отказ в предоставлении муниципальной услуги, если основания отказа не предусмотрены федеральными законами и принятыми в соответствии с ними иными нормативными правовыми актами Российской Федерации, нормативными правовыми актами Курской области, нормативными правовыми актами органов местного самоуправления;
- 6) затребование с заявителя при предоставлении муниципальной услуги платы, не предусмотренной нормативными правовыми актами Российской Федерации, нормативными правовыми актами Курской области, нормативными правовыми актами органов местного самоуправления;
- 7) отказ Администрации, должностного лица Администрации в исправлении допущенных опечаток и ошибок в выданных в результате предоставления муниципальной услуги документах либо нарушение установленного срока таких исправлений.

5.3. Порядок подачи и рассмотрения жалобы

Основанием для начала процедуры досудебного (внесудебного) обжалования является подача жалобы.

Жалоба подается в письменной форме на бумажном носителе или в электронной форме в Администрацию. Жалобы на решения, принятые Главой города Рыльска Рыльского района Курской области, подаются в вышестоящий орган.

Жалоба может быть направлена:

- 1) по почте;
- 2) с использованием информационно-телекоммуникационной сети «Интернет»:
 - на официальный сайт Администрации города Рыльска: administracia@fylsk.ru,
 - по средством федеральной государственной информационной системы «Единый портал государственных и муниципальных услуг (функций)» <http://gosuslugi.ru>;
 - на официальный сайт Администрации Курской области <http://adm.rkursk.ru>,
- 3) принята при личном приеме заявителя.

Жалоба может быть подана заявителем:

- через областное бюджетное учреждение «Многофункциональный центр предоставления государственных и муниципальных услуг». При поступлении жалобы многофункциональный центр обеспечивает ее передачу в уполномоченный на ее рассмотрение орган.

Все жалобы фиксируются в журнале учета обращений.

Личный прием заявителей по вопросам обжалования решения и (или) действия (бездействия) Администрации и (или) ее должностных лиц осуществляется Главой **города Рыльска Рыльского Курской области** района в часы приема заявителей.

В ходе личного приема, если изложенные факты и обстоятельства не требуют дополнительной проверки, ответ на жалобу с согласия заявителя может быть дан устно, о чем делается соответствующая запись в карточке личного приема.

В остальных случаях дается письменный ответ по существу поставленных в жалобе вопросов.

Жалоба должна содержать:

- наименование органа, предоставляющего муниципальную услугу, должностного лица органа, предоставляющего муниципальную услугу, муниципального служащего, решения и действия (бездействие) которых обжалуются;

- фамилию, имя, отчество (последнее - при наличии), сведения о месте жительства заявителя - физического лица либо наименование, сведения о месте нахождения заявителя - юридического лица, а также номер (номера) контактного телефона, адрес (адреса) электронной почты (при наличии) и почтовый адрес, по которым должен быть направлен ответ заявителю;

- сведения об обжалуемых решениях и действиях (бездействии) органа, предоставляющего муниципальную услугу, должностного лица органа, предоставляющего муниципальную услугу, либо муниципального служащего;

- доводы, на основании которых заявитель не согласен с решением и действием (бездействием) органа, предоставляющего муниципальную услугу, должностного лица органа, предоставляющего муниципальную услугу, либо муниципального служащего. Заявителем могут быть представлены документы (при наличии), подтверждающие доводы заявителя, либо их копии.

Под обращением, жалобой заявитель ставит личную подпись и дату.

В случае если жалоба подается через представителя заявителя, также представляется документ, подтверждающий полномочия на осуществление действий от имени заявителя. В качестве документа, подтверждающего полномочия на осуществление действий от имени заявителя, может быть представлена:

- оформленная в соответствии с законодательством Российской Федерации доверенность (для физических лиц);

- оформленная в соответствии с законодательством Российской Федерации доверенность, заверенная печатью заявителя и подписанная руководителем заявителя или уполномоченным этим руководителем лицом (для юридических лиц);

- копия решения о назначении или об избрании либо приказа о назначении физического лица на должность, в соответствии с которым такое физическое лицо обладает правом действовать от имени заявителя без доверенности.

5.4. Сроки рассмотрения жалобы

Жалоба, поступившая в орган, предоставляющий муниципальную услугу, подлежит рассмотрению должностным лицом, наделенным полномочиями по рассмотрению жалоб, в течение пятнадцати рабочих дней со дня ее регистрации, а в случае обжалования отказа органа, предоставляющего муниципальную услугу, должностного лица органа, предоставляющего муниципальную услугу, в приеме документов у заявителя либо в исправлении допущенных опечаток и ошибок или в случае обжалования нарушения установленного срока таких исправлений – в течение пяти рабочих дней со дня ее регистрации.

5.5. Перечень оснований для приостановления рассмотрения жалобы и случаев, в которых ответ на жалобу (претензию) не дается

Оснований для приостановления рассмотрения жалобы законодательством Российской Федерации не предусмотрено.

Ответ на жалобу не дается в следующих случаях:

- наличие в жалобе нецензурных либо оскорбительных выражений, угроз жизни, здоровью

и имуществу должностного лица, а также членов его семьи;

отсутствие возможности прочитать какую-либо часть текста жалобы, фамилию, имя, отчество (при наличии) и (или) почтовый адрес заявителя, указанные в жалобе.

5.6. Результат рассмотрения жалобы

По результатам рассмотрения жалобы орган, предоставляющий муниципальную услугу, принимает одно из следующих решений:

- 1) удовлетворяет жалобу, в том числе в форме отмены принятого решения, исправления допущенных органом, предоставляющим муниципальную услугу, опечаток и ошибок в выданных в результате предоставления муниципальной услуги документах, возврата заявителю денежных средств, взимание которых не предусмотрено нормативными правовыми актами Российской Федерации, нормативными правовыми актами субъекта Российской Федерации, муниципальными правовыми актами, а также в иных формах;
- 2) отказывает в удовлетворении жалобы.

5.7. Порядок информирования заявителя о результатах рассмотрения жалобы

Не позднее дня, следующего за днем принятия решения, заявителю в письменной форме и по желанию заявителя в электронной форме направляется мотивированный ответ о результатах рассмотрения жалобы.

5.8. Порядок обжалования решения по жалобе

Жалоба на решения, принятые Главой **города Рыльска Рыльского** района Курской области, подается и рассматривается им в порядке, предусмотренном Правилами подачи и рассмотрения жалоб на решения и действия (бездействие) федеральных органов исполнительной власти и их должностных лиц, федеральных государственных служащих, должностных лиц государственных внебюджетных фондов Российской Федерации, утвержденными Постановлением Правительства Российской Федерации от 16 августа 2012 года № 840.

Споры, связанные с принятыми решениями по жалобе, разрешаются в судебном порядке в соответствии с законодательством Российской Федерации. Сроки обжалования, правила подведомственности и подсудности устанавливаются процессуальным законодательством Российской Федерации.

5.9. Право заявителя на получение информации и документов, необходимых для обоснования и рассмотрения жалобы

Заявитель имеет право на получение документов, необходимых для обоснования и рассмотрения жалобы.

Администрация обязана предоставить заявителю копии документов, необходимых для обоснования и рассмотрения жалобы, в течение 3 рабочих дней со дня обращения, если иное не предусмотрено федеральными законами и принятыми в соответствии с ними иными нормативными правовыми актами Российской Федерации.

5.10. Способы информирования заявителей о порядке подачи и рассмотрения жалобы

Информирование заявителей о порядке обжалования решений и действий (бездействия) должностных лиц Администрации обеспечивается посредством размещения информации на стендах в местах предоставления муниципальных услуг, посредством федеральной государственной информационной системы «Единый портал государственных и муниципальных услуг (функций)», на официальном сайте Администрации **города Рыльска Рыльского** района Курской области, на официальном сайте Администрации Рыльского района Курской области.

Консультирование заявителей о порядке обжалования решений и действий (бездействия) должностных лиц Администрации осуществляется, в том числе по телефону либо при личном приеме.

Приложение № 1
к Административному регламенту
Администрации города Рыльска
Рыльского района Курской области
по предоставлению муниципальной услуги
«Подготовка и выдача разрешений на ввод в эксплуатацию
объектов капитального строительства»

**Главе города Рыльска Рыльского района
Курской области**

_____ (наименование организации-застройщика, адрес юридический и фактический,

_____ тел., факс, Ф.И.О. руководителя. Для физических лиц указываются

_____ Ф.И.О. гражданина-застройщика, паспортные данные, место проживания,

_____ телефон/факс.)

**ЗАЯВЛЕНИЕ
О ВЫДАЧЕ РАЗРЕШЕНИЯ НА ВВОД ОБЪЕКТА В ЭКСПЛУАТАЦИЮ**

Прошу выдать разрешение на ввод в эксплуатацию построенного, реконструированного
(ненужное зачеркнуть)

объекта капитального строительства

_____ (наименование объекта капитального строительства

_____ в соответствии с проектной документацией)

по адресу _____

(адрес объекта капитального строительства с указанием

_____ субъекта Российской Федерации, административного района и т.д. или строительный адрес)

Строительство осуществлено в сроки _____

Документы, необходимые для предоставления муниципальной услуги, прилагаются.

_____ (подпись)

_____ (фамилия И.О.)

_____ (дата)

Интересы застройщика уполномочен представлять:

_____ (Ф.И.О.)

По доверенности № _____

от _____

контактный телефон _____

(реквизиты доверенности)

_____ (должность законного или
иного уполномоченного
представителя
застройщика)

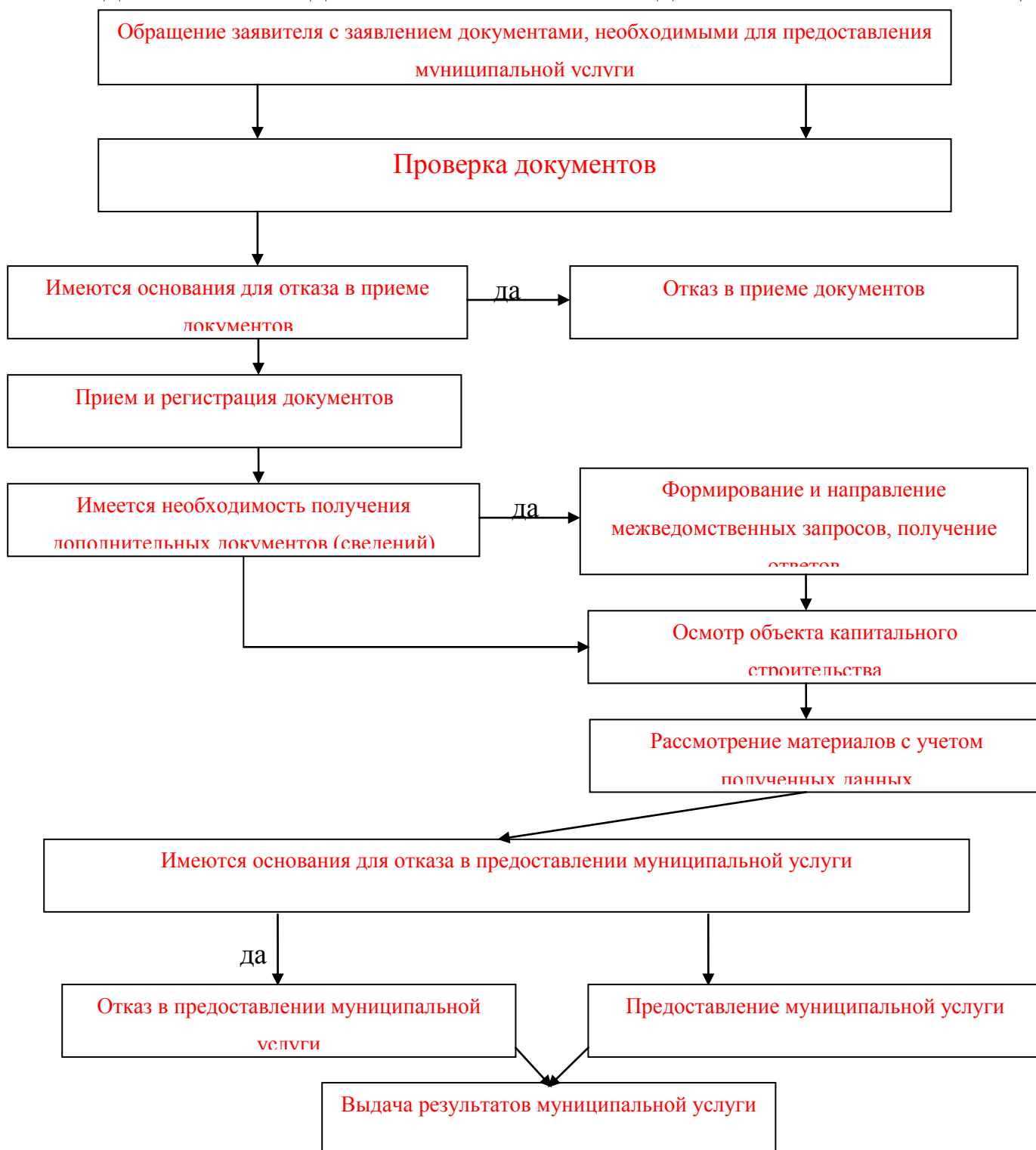
_____ (подпись)

_____ (расшифровка
подписи)

М.П.

Приложение № 2
к Административному регламенту
Администрации города Рыльска
Рыльского района Курской области по
предоставлению муниципальной услуги
«Подготовка и выдача разрешений на ввод
в эксплуатацию объектов капитального строительства»

**БЛОК-СХЕМА
ПОСЛЕДОВАТЕЛЬНОСТИ АДМИНИСТРАТИВНЫХ ДЕЙСТВИЙ (ПРОЦЕДУР) ПРИ
ПОДГОТОВКЕ И ВЫДАЧЕ РАЗРЕШЕНИЯ НА ВВОД ОБЪЕКТОВ В ЭКСПЛУАТАЦИЮ**



Приложение № 3
к Административному регламенту
Администрации города Рыльска
Рыльского района Курской области по
предоставлению муниципальной услуги
«Подготовка и выдача разрешений на ввод в
эксплуатацию объектов капитального строительства»

Акт
приемки объекта капитального строительства

от «__» _____ 20__ г.

_____ (наименование и место расположения объекта)
Застройщик/заказчик в лице

_____ (организация, должность, фамилия, инициалы)
действующего на основании

_____, с одной стороны и лицо,

(документ, подтверждающий полномочия)

осуществляющее строительство, _____

_____ (организация, должность, фамилия, инициалы)
действующее на основании

_____, с другой стороны

(документ, подтверждающий полномочия)

составили настоящий акт о нижеследующем:

1. Лицом, осуществляющим строительство, предъявлен к приемке объект капитального строительства

_____ (наименование объекта и вид строительства)
расположенный по адресу:

(строительный и почтовый адрес)

2

2. Проектная документация на строительство разработана проектными организациями

(наименование проектных организаций)

3. Экспертиза проекта проведена

(наименование органов экспертизы проектной документации)

(номер заключения, дата выдачи)

4. Строительство осуществлялось по проекту

(серия проекта)

утвержденному

(наименование органа, утвердившего проект, реквизиты документа об утверждении проекта)

5. Строительство производилось в соответствии с разрешением на строительство, выданным _____

(№ документа, дата выдачи)

(наименование органа, выдавшего разрешение)

6. Предъявляемый к приемке объект капитального строительства имеет следующие показатели (мощность, производительность, производственная площадь, протяженность, вместимость, объем, пропускная способность, провозная способность, число рабочих мест и др.):

Наименование показателя	Единица измерения	По проекту	Фактически

7. Стоимость строительства

в т.ч. строительные-монтажные работы

8. Строительно-монтажные работы были осуществлены в сроки:

начало работ «__» _____ 201__ г.

окончание работ «__» _____ 201__ г.

9. Сезонные работы должны быть выполнены

(объемы и сроки выполнения сезонных работ в соответствии с договором подряда)

10. На объекте установлено предусмотренное проектом оборудование в количестве согласно актам о его приемке после индивидуального испытания (перечень указанных актов приведен в _____

РЕШЕНИЕ:

Представленный к приемке объект

(наименование)

в объеме, предусмотренном договором и проектной документацией, считать принятым от лица, осуществляющего строительство, для подготовки к эксплуатации.

Приложения к Акту:

Строительство (реконструкция, капитальный ремонт) объекта выполнено согласно требованиям нормативных документов. Объект капитального строительства принят заказчиком с участием представителей:

Администрация Муниципального образования «город Рыльск»

(Ф.И.О.)

(подпись)

Эксплуатирующая организация

(наименование организации)
(Ф.И.О.)

(подпись)

Ростехнадзор <*>

(Ф.И.О.)

(подпись)

Объект сдал:

Лицо, осуществляющее строительство,

(подпись, Ф.И.О.)

М.П.

Объект принял:

Застройщик/заказчик

(подпись, Ф.И.О.)

М.П.

Условное обозначение:

<*> - только для опасных производственных объектов, перечень которых указан в приложениях 1 и 2 к Федеральному закону от 21.07.1997 г. № 116-ФЗ «О промышленной безопасности опасных производственных объектов».

Приложение № 4
к Административному регламенту
Администрации города Рыльска
Рыльского района Курской области по
предоставлению муниципальной услуги
«Подготовка и выдача разрешений на ввод в
эксплуатацию объектов капитального строительства»

Справка
о соответствии построенного, реконструированного,
отремонтированного объекта капитального строительства
требованиям технических регламентов

Подтверждаем соответствие построенного (реконструированного, отремонтированного)
объекта

(наименование объекта, адрес по Разрешению на строительство)
требованиям технических регламентов (до принятия технических регламентов ссылка на
действующие нормативные документы, СНиПы, ГОСТы и др.), в соответствии с обязательными
требованиями которых осуществлялось строительство, реконструкция, капитальный ремонт
объекта.

Подписали:

Лицо, осуществляющее строительство

(должность, Ф.И.О.)

(подпись)

Лицо, осуществляющее технический надзор

(должность, Ф.И.О.)

(подпись)

Приложение № 5
к Административному регламенту
Администрации города Рыльска
Рыльского района Курской области по
предоставлению муниципальной услуги
«Подготовка и выдача разрешений на ввод в
эксплуатацию объектов капитального строительства»

Справка
о соответствии параметров построенного, реконструированного,
отремонтированного объекта капитального строительства
проектной документации

Подтверждаем соответствие построенного (реконструированного, отремонтированного)
объекта

(наименование объекта, адрес по Разрешению на строительство)
проектной документации

(когда и кем утверждена, номер заключения вневедомственной экспертизы)
Подписали:
Лицо, осуществляющее строительство

(должность, Ф.И.О.)

(подпись)
Лицо, осуществляющее технический надзор

(должность, Ф.И.О.)

(подпись)
Лицо, осуществляющее авторский надзор (если заключался договор)

(должность, Ф.И.О.)

(подпись)

Приложение № 6
к Административному регламенту
Администрации города Рыльска
Рыльского района Курской области по
предоставлению муниципальной услуги
«Подготовка и выдача разрешений на ввод в
эксплуатацию объектов капитального строительства»

Утверждена Постановлением
Правительства Российской
Федерации от 24.11.2005 г. № 698

**ФОРМА
РАЗРЕШЕНИЯ НА ВВОД ОБЪЕКТА В ЭКСПЛУАТАЦИЮ**

Кому

_____ (наименование застройщика)

_____ (фамилия, имя, отчество – для граждан,

_____ полное наименование организаций – для юридических лиц,

_____ его почтовый индекс и адрес)

**РАЗРЕШЕНИЕ
на ввод объекта в эксплуатацию**

№

1.

_____ (наименование уполномоченного органа местного самоуправления, осуществляющего выдачу
разрешения на ввод объекта в эксплуатацию)

Руководствуясь статьей 55 Градостроительного кодекса Российской Федерации, разрешает ввод
в эксплуатацию построенного, реконструируемого, отремонтированного объекта

(ненужное зачеркнуть)

капитального строительства _____

(наименование объекта капитального строительства в соответствии

_____ с проектной документацией)

расположенного по адресу: _____

(полный адрес объекта капитального строительства
с указанием субъекта

_____ Российской Федерации, административного района и т.д. или строительный адрес)

2. Сведения об объекте капитального строительства

Наименование показателя	Единица измерения	По проекту	Фактически
-------------------------	-------------------	------------	------------

1. Общие показатели вводимого в эксплуатацию объекта

Строительный объем - всего	куб. м.		
----------------------------	---------	--	--

в том числе надземной части	куб. м.		
Общая площадь	кв. м.		
Площадь встроенно-пристроенных помещений	кв. м.		
Количество зданий	штук		

II. Нежилые объекты

Объекты непроизводственного назначения (школы, больницы, детские сады, объекты культуры, спорта и т.д.)

Количество мест		
Количество посещений		
Вместимость		
иные показатели		

Объекты производственного назначения

Мощность		
Производительность		
Протяженность		
иные показатели		

Материалы фундаментов
Материалы стен
Материалы перекрытий
Материалы кровли

III. Объекты жилищного строительства

Общая площадь жилых помещений (за исключением балконов, лоджий, веранд и террас)	кв.м.		
Количество этажей	штук		
Количество секций	секции		
Количество квартир - всего	штук/кв.м.		
1-комнатные	штук/кв.м.		
2-комнатные	штук/кв.м.		
3-комнатные	штук/кв.м.		
4-комнатные	штук/кв.м.		
более чем 4-комнатные	штук/кв.м.		

Материалы фундаментов
Материалы стен
Материалы перекрытий
Материалы кровли

IV. Стоимость строительства

Стоимость строительства объекта всего	тыс. рублей	
В том числе строительно-монтажных работ	тыс. рублей	

(должность уполномоченного
сотрудника органа,
осуществляющего выдачу
разрешения на ввод объекта в
эксплуатацию)

(подпись)

(расшифровка
подписи)

«___» _____ 201__ г.

М.П.

